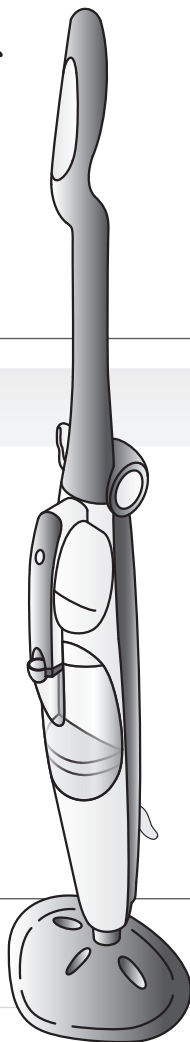


# studio

by ASTORIA

Balai vapeur  
NB 100 A



**Instructions d'utilisation**

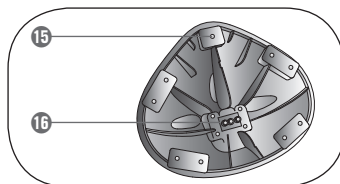
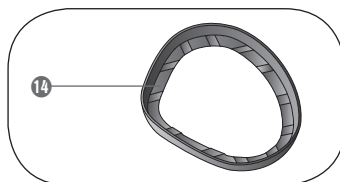
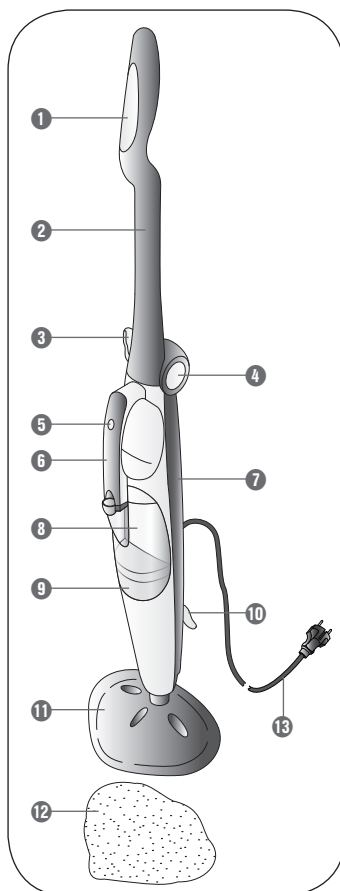
Avec sa gamme **STUDIO by Astoria**, Astoria a mis tout son savoir-faire dans le développement de produits malins, sans compromis sur la qualité. Un design soigné, une compacité parfaitement adaptée à l'esprit contemporain :

**STUDIO by Astoria**, c'est la simplicité alliée à l'efficacité.

**Nous vous demandons de lire très attentivement les instructions données dans cette notice, car elles fournissent, entre autres, des informations importantes relatives à la sécurité d'installation, d'utilisation et d'entretien. Gardez votre notice, vous pourriez avoir besoin de vous y référer dans le futur.**

## Descriptif produit

- 1 Bouton vapeur
- 2 Manche
- 3 Crochet pour enrouleur cordon tournant
- 4 Bouton de déblocage du manche
- 5 Voyant de mise sous tension
- 6 Levier de déblocage du réservoir
- 7 Corps du balai
- 8 Réservoir d'eau
- 9 Filtre anti-calcaire
- 10 Crochet pour enrouleur cordon fixe
- 11 Tête vapeur
- 12 Lingettes lavables (x2)
- 13 Cordon d'alimentation
- 14 Adaptateur moquette
- 15 Picots pour attacher la lingette
- 16 Buse de sortie vapeur



## Recommandations de sécurité

- Cet appareil est prévu pour un usage domestique. Toute autre utilisation annule la garantie.
- Ne jamais laisser les éléments d'emballage (sacs plastiques, polystyrène...) à la portée des enfants, ce sont des sources potentielles de danger.
- Respecter impérativement les consignes d'utilisation de cette notice d'utilisation.
- Garder l'appareil et son cordon d'alimentation hors de portée des enfants de moins de 8 ans.
- Cet appareil n'est pas prévu pour être utilisé par des personnes (y compris les enfants) dont les capacités physiques, sensorielles ou mentales sont réduites, ou des personnes dénuées d'expérience ou de connaissance, sauf si elles ont pu bénéficier, par l'intermédiaire d'une personne responsable de leur sécurité, d'une surveillance ou d'instructions préalables concernant l'utilisation de l'appareil.
- Il convient de surveiller les enfants pour s'assurer qu'ils ne jouent pas avec l'appareil.
- Ne pas manipuler l'appareil et le cordon d'alimentation avec des mains mouillées.
- Ne pas utiliser l'appareil pieds nus.
- S'assurer que la tension du secteur corresponde bien à celle indiquée sur l'étiquette signalétique de l'appareil.
- S'assurer avant chaque utilisation que le cordon d'alimentation est en parfait état.
- Dérouler entièrement le cordon d'alimentation.

- Ne brancher l'appareil que sur une prise répondant aux prescriptions de sécurité avec mise à la terre. Dans le cas où une rallonge serait nécessaire, utiliser une rallonge avec une prise de terre incorporée et d'une intensité nominale suffisante pour supporter l'alimentation de l'appareil. Nous conseillons d'utiliser des produits portant la marque NF.
- Afin d'éviter une surcharge du réseau électrique, veiller à ne pas brancher d'autres appareils de forte consommation électrique sur le même circuit.
- Ne pas laisser l'appareil sans surveillance lorsqu'il est branché.
- Non utilisé, l'appareil doit impérativement être débranché.
- Ne jamais tirer sur le cordon d'alimentation ou sur l'appareil lui-même pour débrancher l'appareil.
- Débrancher le cordon d'alimentation pour toute opération de remplissage, d'entretien ou de nettoyage et en cas de dérangement ou de mauvais fonctionnement ainsi qu'en fin d'utilisation.
- S'assurer que le cordon d'alimentation et toute éventuelle rallonge électrique ne soient pas disposés aux endroits de passage pour éviter tout basculement.
- Ne jamais utiliser l'appareil à l'extérieur.
- Ne pas utiliser l'appareil dans des endroits fermés d'où émaneraient des vapeurs d'huile, de solvant ou de produit imperméabilisant, poussières inflammables ou vapeurs toxiques.
- Ne pas utiliser l'appareil près d'un point d'eau.
- Ne pas placer l'appareil sur ou près d'une source de chaleur et éviter que le cordon touche des surfaces chaudes.
- Ne pas ranger l'appareil encore chaud, le laisser refroidir à l'air libre auparavant.
- Cet appareil est conçu pour nettoyer des surfaces planes et horizontales pouvant supporter une chaleur élevée.
- Ne pas utiliser l'appareil sur des murs, des vitres ou des meubles.
- Avant d'utiliser l'appareil s'assurer que les objets et les surface à traiter soient suffisamment résistants ou compatibles avec la haute température de la vapeur.

- Ne pas utiliser l'appareil sur les surfaces traitées à la cire, sur les sols en bois non traités ou perméables, les plastiques souples, les objets en bois et les cuirs, les surfaces en verre. Nous vous recommandons d'effectuer au préalable un test sur une partie cachée de la surface à traiter. En cas de doute, nous vous conseillons de suivre les recommandations du fabricant du support à nettoyer.
- Seuls les accessoires fournis doivent être utilisés.
- Ne pas utiliser l'appareil si la lingette est usée.
- Ne pas utiliser l'appareil sans filtre.
- Ne jamais utiliser l'appareil si le réservoir est vide. Contrôler régulièrement le niveau d'eau dans le réservoir.
- Ne pas ajouter d'additifs, de produits d'entretien, d'huiles essentielles, d'essences aromatiques (...) à l'eau. L'utilisation de ces ingrédients annule automatiquement l'effet de la garantie. Utilisez exclusivement de l'eau claire et pure.
- **Ne jamais verser de vinaigre, d'eau gazeuse, de détergent ou autres substances parfumées dans le réservoir.**
- Utiliser de préférence l'eau du robinet. Si l'eau de votre région est calcaire, la mélanger à 50% avec de l'eau déminéralisée.



- Cet appareil émet de la vapeur. Prendre garde aux risques de brûlures.
- Ne pas toucher les parties métalliques, l'eau chaude ou la vapeur lorsque le balai fonctionne ou dans les minutes suivants l'extinction du balai.
- La température élevée du jet de vapeur peut causer des blessures sérieuses y compris des brûlures. Ne pas diriger le jet en direction de personnes, d'animaux domestiques, de plantes ou d'objets délicats.
- Ne jamais diriger le jet de vapeur vers des appareils avec des composants électriques (intérieur des fours par exemple).
- Ne pas laisser reposer l'appareil avec sa lingette chaude ou humide sur la surface venant d'être nettoyée.

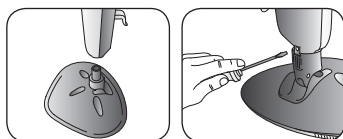
- **Le nettoyage et l'entretien de l'appareil ne doivent pas être effectués par des enfants, sauf s'ils ont plus de 8 ans et sont surveillés.**
- Ne jamais plonger l'appareil dans l'eau ou dans quelques liquides que ce soit.
- Ne pas nettoyer l'appareil avec des produits chimiques abrasifs.

- Il est recommandé d'examiner régulièrement l'appareil. Pour éviter tout danger, ne pas utiliser l'appareil si le cordon d'alimentation, la fiche électrique ou l'appareil est endommagé mais l'apporter à un professionnel d'un Centre Service Agréé Astoria pour contrôle et/ou réparation.
- L'appareil ne doit pas être utilisé s'il a chuté, s'il fuit, si la vapeur s'échappe du bouchon de remplissage durant l'utilisation ou s'il présente tout autre type d'anomalies de fonctionnement.
- En cas de panne ou de mauvais fonctionnement, l'appareil doit être réparé par un professionnel d'un Centre Service Agréé Astoria.  
 Vous trouverez les coordonnées du Centre Service Agréé Astoria le plus proche de chez vous sur : [www.astoria.tm.fr](http://www.astoria.tm.fr)

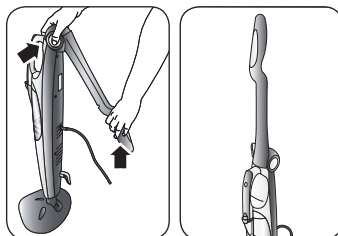
## Avant la première mise en service

**1)** Avant la première utilisation, retirez tous les sachets en plastique, cartons et papiers qui protègent les différentes pièces de l'appareil. **Ne laissez jamais les sachets en plastique à la portée des enfants.**

**2)** Assemblez le corps du balai (7) à la tête vapeur (11) puis vissez la vis fournie pour bloquer les composants.



**3)** Appuyez sur le bouton de déblocage du manche (4) puis relevez le manche (2) de sorte qu'il soit dans l'axe du corps du balai (7).



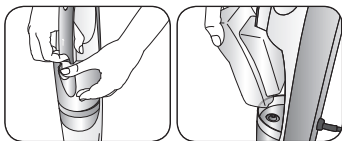
### Remarque importante

> Contrôlez régulièrement le serrage de la vis.

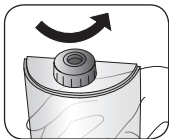
## Mise en service

**1)** Déroulez complètement le cordon d'alimentation (13). Pour ce faire, tournez le crochet (3) vers le bas.

**2)** Afin de retirer le réservoir (8), faites coulisser le levier de déblocage (6) vers le haut, puis tout en le maintenant en position haute, inclinez le réservoir vers l'avant pour le sortir.



**3)** Retournez le réservoir (8) et dévisez le bouchon en tournant dans le sens inverse des aiguilles d'une montre.



**4)** Remplissez directement le réservoir (8) sous le robinet avec de l'eau fraîche.



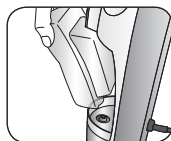
**5)** Remettez le bouchon en place en vissant dans le sens des aiguilles d'une montre sans forcer. Retournez le réservoir (8) au-dessus de l'évier. Attention, un peu d'eau peut s'écouler.

#### Remarque importante

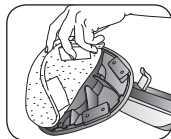
> Si votre eau est particulièrement calcaire, utilisez un mélange composé de 50 % d'eau du robinet non adoucie et 50 % d'eau déminéralisée non parfumée.

**6)** Réintroduisez le réservoir (8) en faisant attention de faire coïncider la

vanne du réservoir sur l'axe situé dans le logement de l'appareil. Appuyez à fond jusqu'à ce que le réservoir (8) soit correctement en place et vérifiez son installation.



**7)** Positionnez la lingette (12) sous la tête vapeur (11) en disposant les bandes auto-agrippantes sur les picots prévus à cette effet.



#### Remarques importantes

- > N'utilisez pas le balai vapeur sans lingette.
- > Suivant l'état du sol à nettoyer, prévoyez une lingette de rechange à utiliser en cours de cycle.

#### A noter :

**Pensez à commander directement des lingettes supplémentaires sur notre site :**  
[www.accessoires-electromenager.fr](http://www.accessoires-electromenager.fr)

**8)** Vérifiez que le bouton vapeur (1) ne soit pas enclenché puis branchez l'appareil à la prise de courant munie d'une prise de terre. Le voyant (5) s'éclaire et la chaudière commence à chauffer.

**9)** Lors de la première utilisation, appuyez sur le bouton vapeur (1) et

maintenez la position pendant au moins 30 secondes. Votre appareil est prêt à l'emploi.

**10)** Pour arrêter la production de vapeur, appuyez sur le bouton vapeur (1).

**11)** Utilisez la vapeur par intermittence lors du nettoyage. L'utilisation en continu entraîne un excès d'humidité et des traces d'eau.

#### **A noter :**

- Au démarrage et en cours de nettoyage, la pompe se met régulièrement en route pour recharger la chaudière en eau froide. Le bruit généré est tout à fait normal.
- Balayez ou aspirez les sols avant d'utiliser le balai vapeur.

#### **Remarque importante**

- > Ne faites jamais fonctionner l'appareil sans avoir mis de l'eau dans le réservoir.

#### **Remarques importantes**

- > Assurez-vous que les objets et surfaces à traiter soient suffisamment résistants ou compatibles avec la haute température de la vapeur. Pour cela, consultez les instructions du fabricant et faites un essai sur un endroit caché ou sur un échantillon.
- > Si vous laissez l'appareil au même endroit sur le sol alors qu'il fonctionne, une auréole blanchâtre peut se former. Il suffit de passer un produit détergent standard ou quelques gouttes de vinaigre dessus pour éliminer la trace.

## **Changement ou nettoyage de la lingette en cours d'utilisation**

Durant le fonctionnement de l'appareil, il est possible d'enlever la lingette pour la rincer. Pour ce faire :

**1)** Appuyez sur le bouton (1) pour arrêter la vapeur puis débranchez le cordon d'alimentation (13).

**2)** Attendez au moins 5 minutes que l'appareil et la lingette aient refroidi.

**3)** Récupérez la lingette et rincez-la sous l'eau froide puis repositionnez les bandes auto-agrippantes sur les picots (15).

#### **Remarque importante**

- > La tête vapeur (11) et la lingette (12) deviennent très chaudes lors de l'utilisation du balai. Afin de ne pas vous brûler, ne renversez pas la tête vapeur durant le nettoyage et ne remplacez la lingette qu'après l'avoir laissée refroidir.

## **Remplissage du réservoir en cours d'utilisation**

**1)** Appuyez sur le bouton (1) pour arrêter la vapeur puis débranchez le cordon d'alimentation (13).

**2)** Sortez, remplissez et remettez le réservoir en place (Cf. Rubrique "Mise en service" page 7 points 2 à 6).



## Utilisation de l'adaptateur moquette (14)

1) Après avoir vérifié que la lingette (12) se trouve bien sous la tête vapeur, placez l'adaptateur (14) avec la partie plate en contact avec le sol. L'appareil est prêt à l'emploi.



### A noter :

Le balai vapeur est idéal pour rafraîchir et désodoriser les tapis et carpettes. Cependant, il ne les nettoie pas !

### Remarque importante

> Cet adaptateur ne doit être utilisé que pour nettoyer les tapis et les surfaces similaires. Ne l'utilisez pas sur des surfaces dures.

## Nettoyage Entretien et rangement

1) Avant toute opération de nettoyage ou d'entretien, assurez-vous que le bouton vapeur (1) soit désactivé et que le cordon d'alimentation (13) soit débranché.

2) Attendez le refroidissement complet de l'appareil.

3) Nettoyez les parties en plastique avec un linge humide non abrasif et séchez-les avec un linge sec.

4) Nettoyez le réservoir (8) avec de l'eau froide, rincez et videz-le.

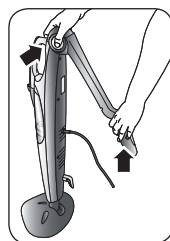
5) Nettoyez les lingettes (12) dans la machine à laver maximum 40°. Lavez-les séparément de vos vêtements afin d'éviter le dépôt éventuel de peluches puis laissez-les sécher à l'air libre. Ne les placez pas au sèche-linge (risque de rétrécissement dû à une température de séchage trop élevée).

6) Positionnez le corps du balai (7) à la verticale.

### A noter :

Pour que l'appareil se stabilise en position verticale, il faut faire jouer l'articulation située entre la tête vapeur et le corps moteur.

7) Appuyez sur le bouton de déblocage du manche (4) et repliez le manche (2) de l'appareil.



8) Relevez le crochet (3) et enrroulez le cordon d'alimentation autour des crochets (3) et (10).

### Remplacement du filtre :

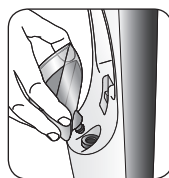
Le filtre (9) doit être remplacé tous les 4 à 6 mois ou tous les 100 cycles d'utilisation (1 cycle équivaut à un réservoir plein d'eau).

1) Débranchez le cordon d'alimentation (13).

2) Retirez le réservoir (8) (Cf. Rubrique "Mise en service" page 6).

**3)** Enlevez le filtre (9) en le tirant vers le haut, parallèlement au corps du balai (7).

**4)** Remplacez le filtre (9) par un filtre neuf en prenant soin de bien l'introduire dans son logement.



**A noter :**

**Les filtres sont disponibles à la vente sur notre site : [www.accessoires-electromenager.fr](http://www.accessoires-electromenager.fr)**

## Guide de dépannage

### Anomalies de fonctionnement

### Causes

### Solutions

Le voyant de mise sous tension ne s'allume pas et /ou l'appareil ne chauffe pas.	L'alimentation est débranchée ou coupée.	Vérifier la présence de courant à la prise et/ou que le cordon d'alimentation soit bien branché.
La vapeur ne sort pas par les buses.	Le bouton vapeur n'est pas enclenché.	Appuyer à fond sur le bouton vapeur.
	L'appareil n'est pas prêt à l'emploi.	Appuyer sur le bouton vapeur pendant 30 secondes ou jusqu'à entendre le bruit de la pompe.
	Il manque de l'eau dans le réservoir.	Remplir le réservoir.
	Le réservoir est mal introduit dans son logement.	Enlever et réintroduire le réservoir.
Le bruit de la pompe augmente subitement.	Il manque de l'eau dans le réservoir.	Remplir le réservoir.
	Le réservoir est mal introduit dans son logement.	Enlever et réintroduire le réservoir.
De l'eau ressort par les buses.	De la vapeur s'est condensée dans le conduit.	Appuyer sur le bouton vapeur jusqu'à ce qu'il sorte de la vapeur. Placer un chiffon doux pour ne pas mouiller le sol.
Des traces d'eau se forment sur le sol.	Il y a trop de vapeur.	Utiliser la production par intermittence.

## Caractéristiques techniques

**Puissance :** 1500 W

**Tension d'utilisation :**  
230 V~50 Hz

**Poids :** 2,5 kg

**Cordon :** 8 m

**Capacité réservoir :** 0,6 l

**Accessoires :**  
2 lingettes, 1 adaptateur moquette

### Environnement



Ne jetez pas l'appareil en fin de vie avec les ordures ménagères, mais déposez-le dans un point de collecte approprié pour son recyclage. Vous aiderez ainsi à protéger l'environnement.



CONSIGNE POUVANT VARIER LOCALEMENT > WWW.CONSIGNESDETRI.FR

## Garantie

La garantie ne couvre que l'utilisation domestique de l'appareil.

La garantie ne couvre pas l'usure normale de l'ensemble des pièces amovibles (réservoir, lingette, accessoires tapis, filtre).

Le fabricant ne pourra être tenu responsable des dommages éventuels causés par un usage incorrect de l'appareil, non conforme au mode d'emploi ou par des réparations effectuées par un personnel non qualifié.

Conformément à l'article L 111-2 du code de la consommation, la disponibilité des pièces de rechange, prévues pour un produit réparable est de 3 ans à partir de sa date de fabrication (information mentionnée sur le produit : numéro de lot ou de série).

RAPPEL : pour toute intervention, il vous sera demandé de retourner le produit sous son conditionnement initial afin d'éviter tout dommage supplémentaire lié au transport. Nous vous invitons donc à conserver l'emballage d'origine dans son intégralité.



Retrouvez la liste complète des  
Centres Services Agréés Astoria sur  
**[www.astoria.tm.fr](http://www.astoria.tm.fr)**



**studio**  
by ASTORIA

**Service Consommateurs : Tél. 03 88 18 66 18**

Société ARB • Parc d'Activités "Les Découvertes"

8 rue Thomas Edison • CS 51 079 • 67452 MUNDOLSHEIM CEDEX

Adresse Internet : [www.astoria.tm.fr](http://www.astoria.tm.fr) • E-mail : [info@arb-sas.fr](mailto:info@arb-sas.fr)