

Shark[®]

**Nettoyeur vapeur
portable**

SC624

NOTICE D'UTILISATION



RECOMMANDATIONS DE SÉCURITÉ

Appareil destiné exclusivement à une utilisation domestique.

**VOICI QUELQUES PRÉCAUTIONS
SIMPLES POUR LA BONNE
UTILISATION DU BALAI VAPEUR
DOUBLE FACE SHARK®.**

**LES INSTRUCTIONS SUIVANTES
SONT À LIRE AVANT D'UTILISER
VOTRE APPAREIL.**

ATTENTION !



Cet appareil émet de la vapeur.
Prendre garde aux risques de
brûlure.

IMPORTANT :

**Cet appareil n'est pas prévu
pour être utilisé par des
personnes (y compris les
enfants) dont les capacités
physiques, sensorielles ou
mentales sont réduites, ou des
personnes dénuées d'expérience
ou de connaissance, sauf
si elles ont pu bénéficier,
par l'intermédiaire d'une
personne responsable de leur
sécurité, d'une surveillance
ou d'instructions préalables
concernant l'utilisation de
l'appareil.**

1. Ne pas laisser les enfants se servir de l'appareil et les tenir éloignés lors de son utilisation. Son emploi doit être réservé à des personnes parfaitement averties de la manière de l'utiliser.
 2. Ne jamais laisser l'appareil sans surveillance lorsqu'il est branché.
 3. Ne jamais laisser les éléments d'emballage (sacs plastique, polystyrène...) à la portée des enfants, ce sont des sources potentielles de danger.
 4. Ne pas laisser l'appareil à proximité d'une source de chaleur.
 5. Ne jamais plonger l'appareil dans l'eau ou dans quelque liquide que ce soit.
 6. S'assurer que la tension du secteur corresponde bien à celle indiquée sur la plaque figurant sur l'appareil.
 7. Ne brancher l'appareil que sur une prise répondant aux prescriptions de sécurité avec mise à la terre.
 8. Afin d'éviter une surcharge du réseau électrique, ne pas brancher d'autres appareils à forte consommation électrique sur le même circuit.
 9. Dans le cas où une rallonge serait nécessaire, utiliser une rallonge avec prise de terre incorporée et d'une intensité normale suffisante pour supporter l'installation électrique.
 10. Nous vous conseillons d'utiliser des rallonges répondant à la norme NF.
 11. S'assurer avant chaque utilisation que le cordon d'alimentation soit en parfait état.
 12. Ne pas laisser l'appareil exposé aux agents atmosphériques (gel, pluie, soleil...).
 13. N'utiliser que les accessoires fournis avec l'appareil.
 14. Ne pas utiliser l'appareil pour un autre usage que celui prévu.
 15. Ne pas tirer sur le cordon électrique ou sur l'appareil lui-même pour le débrancher.
 16. En cas de panne ou de mauvais fonctionnement, il est dangereux de réparer soi-même l'appareil. Confier l'appareil à un professionnel d'un Centre technique ELECTROPEM.
 17. Débrancher le cordon d'alimentation avant toute opération d'entretien de l'appareil, en cas de mauvais fonctionnement ou en cas de non utilisation prolongée.
- ⚠ ATTENTION !**
- **Cet appareil émet de la vapeur. Prendre garde aux risques de brûlure.**
 - **Cet appareil est conçu pour nettoyer des surfaces pouvant supporter une chaleur élevée.**
 - **La vapeur chaude peut endommager les tapis, moquettes, et les traitements protecteurs des parquets (vernis, cires, vitrifiants...). Nous vous recommandons d'effectuer au préalable un test sur une partie cachée de la surface à traiter.**
 - **En cas de doute, nous vous conseillons de suivre les recommandations du fabricant du support à nettoyer.**
 - **Ne pas ajouter d'additifs, de produits d'entretien, d'huiles essentielles, d'essences aromatiques... à l'eau. L'utilisation de ces ingrédients annule automatiquement l'effet de la garantie. Utiliser exclusivement de l'eau claire et pure.**
 - **Afin d'éviter les risques d'entartrage, nous vous recommandons d'utiliser systématiquement un mélange d'eau du robinet (1/4 de réservoir) et d'eau déminéralisée (3/4 de réservoir).**
18. Ne jamais utiliser l'appareil si le réservoir est vide.
 19. Ne pas mettre l'appareil directement sous le robinet pour le remplir.
 20. Ne pas ranger l'appareil tant qu'il est chaud : le laisser refroidir à l'air libre.
 21. Ne pas retourner l'appareil à l'envers ou sur le côté lors de son utilisation.
 22. Ne pas diriger le jet de vapeur vers des personnes, des animaux, des plantes.
 23. Ne pas diriger le jet de vapeur vers des composants électriques.
 24. Veiller à ce que le cordon électrique n'entre pas en contact avec les parties chaudes de l'appareil.
 25. Toujours débrancher l'appareil avant de le remplir ou de le vider.
 26. Eteindre l'appareil avant de le débrancher.
 27. Ne pas manipuler l'appareil et le cordon d'alimentation avec des mains mouillées.
 28. Ne pas utiliser l'appareil sans porter de chaussures.
 29. Au contact de la vapeur, les accessoires deviennent chauds : prendre garde à ne pas se brûler lors de leur manipulation ou de leur retrait. Au besoin, utiliser une serviette ou un chiffon.
 30. Ne pas utiliser l'appareil en présence de gaz inflammables ou d'explosifs.
 31. Ne pas laisser reposer l'appareil avec sa lingette chaude ou humide sur la surface venant d'être nettoyée.

Guide de démarrage rapide

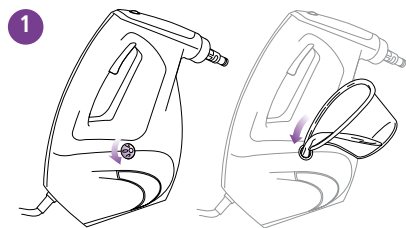
Votre nettoyeur vapeur portable est conçu pour nettoyer des surfaces pouvant supporter une chaleur et une humidité élevées.

La vapeur chaude peut endommager les tissus d'ameublement, cuirs, tapis, moquettes, et les traitements protecteurs des meubles et parquets (vitrifiants, vernis, cires...). Nous vous recommandons d'effectuer au préalable un test sur une partie cachée de la surface à traiter. En cas de doute, nous vous conseillons de suivre les recommandations du fabricant du support à nettoyer.

Ne laissez jamais la lingette humide ou l'accessoire chaud en contact prolongé avec la partie qui vient d'être nettoyée.

Ne pas ajouter d'additifs, de produits d'entretien, d'huiles essentielles, d'essences aromatiques... à l'eau. L'utilisation de ces ingrédients annule l'effet de la garantie. Utiliser exclusivement de l'eau claire et pure.

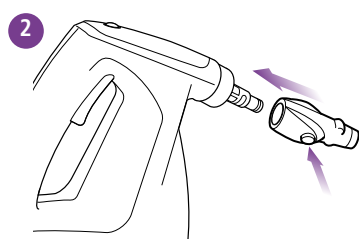
Si la dureté de l'eau est importante, nous vous recommandons à chaque remplissage du réservoir d'utiliser systématiquement un mélange constitué de 1/4 d'eau du robinet et 3/4 d'eau déminéralisée.



ASSEMBLAGE

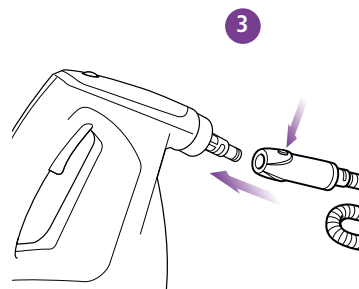
- 1 Déballer votre appareil et vérifiez que tous les composants soient présents et intacts.
Dévissez le bouchon du réservoir d'eau et remplissez le réservoir au moyen du gobelet fourni. Évitez de faire déborder le réservoir. Revissez le bouchon.

L'émission de vapeur s'arrête lorsque le réservoir est vide. Vous pouvez remplir le réservoir à tout moment, sans attendre.



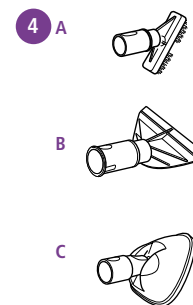
UTILISATION DE LA BUSE VAPEUR CONCENTRÉE

- 2 Emboîtez la buse concentrée sur l'embout du nettoyeur en appuyant sur le bouton de verrouillage situé sur la buse. Tournez la buse dans le sens des aiguilles d'une montre afin de la verrouiller. Un déclic indique la mise en place.



BRANCHEMENT DU PROLONGATEUR FLEXIBLE

- 3 Emboîtez le prolongateur flexible sur l'embout du nettoyeur en appuyant sur le bouton de verrouillage situé sur le flexible. Tournez l'embout du flexible dans le sens des aiguilles d'une montre afin de le verrouiller. Un déclic indique la mise en place.



MISE EN PLACE DES ACCESSOIRES

- 4A La brosse se branche sur la poignée du prolongateur flexible.
- 4B La raclette à vitres s'adapte sur la poignée du prolongateur flexible.
- 4C Ajustez la lingette microfibras sur le diffuseur vapeur avant de fixer celui-ci sur la poignée du prolongateur flexible.

Destruction de l'appareil



Merci de respecter les recommandations ci-dessous :

- Vous ne devez pas vous débarrasser de cet appareil avec vos déchets ménagers
- Un système de collecte sélective pour ce type de produit est mis en place par les communes, vous devez vous renseigner auprès de votre mairie afin d'en connaître les emplacements.

En effet, les produits électriques et électroniques contiennent des substances dangereuses qui ont des effets néfastes sur l'environnement ou la santé humaine et qui doivent être recyclés.

Avant de mettre l'appareil au rebut, retirez la batterie et amenez la dans un endroit prévu à cet effet par les pouvoirs publics (déchetterie, chez votre revendeur ou dans les conteneurs disposés à cet effet dans les magasins).

NE JETEZ JAMAIS CETTE BATTERIE AVEC LES ORDURES MÉNAGÈRES.

Dans le cas où cette batterie présenterait des fuites, prenez garde à ne pas les toucher et à ne pas inhaler les gaz qui pourraient s'échapper. Portez toujours des gants en caoutchouc pour manipuler une batterie qui aurait coulé.



CARACTÉRISTIQUES TECHNIQUES

Référence : SC624
Tension d'utilisation : 230 V ~ 50 Hz.
Puissance : 1550 W
Capacité du réservoir : 450 ml



IPX4

Shark™

ELECTROPEM -- Avenue du 8ème régiment de Hussards - 68132 ALTKIRCH CEDEX
Fax : 03 89 08 33 99 — Internet : www.simeo.tm.fr — Email : info@simeo.tm.fr

09 69 32 03 28

APPEL NON SURTAXE

Sommaire

Descriptif technique.....	2
Préparation de l'appareil	3
Remplissage du réservoir d'eau	3
Utilisation	4
Utilisation du nettoyeur vapeur portable avec le diffuseur vapeur compact.....	6
Utilisation du nettoyeur vapeur portable avec la brosse.....	6
Utilisation du nettoyeur vapeur portable avec la raclette à vitres.....	7
Entretien et nettoyage de votre appareil.....	8
Guide de dépannage	9

Vous venez d'acquérir un produit de la marque Shark®. Ce dernier a été conçu avec soin et a été soumis à de nombreux tests de contrôle.

Nous vous remercions de la confiance portée à notre marque et souhaitons que cet appareil vous apporte entière satisfaction.

Nous attirons votre attention sur le fait que cet appareil travaille avec de l'eau brûlante et de la vapeur. Nous vous demandons donc de lire très attentivement les instructions données dans cette notice, car elles fournissent, entre autres, des informations importantes relatives à la sécurité d'installation, d'utilisation et d'entretien. Gardez votre notice, vous pourriez avoir besoin de vous y référer dans le futur.

Descriptif technique

Votre nettoyeur vapeur portable est conçu pour nettoyer des surfaces pouvant supporter une chaleur et une humidité élevées.

La vapeur chaude peut endommager les tissus d'ameublement, cuirs, tapis, moquettes, et les traitements protecteurs des meubles et parquets (vitriifiants, vernis, cires...). Nous vous recommandons d'effectuer au préalable un test sur une partie cachée de la surface à traiter. En cas de doute, nous vous conseillons de suivre les recommandations du fabricant du support à nettoyer.

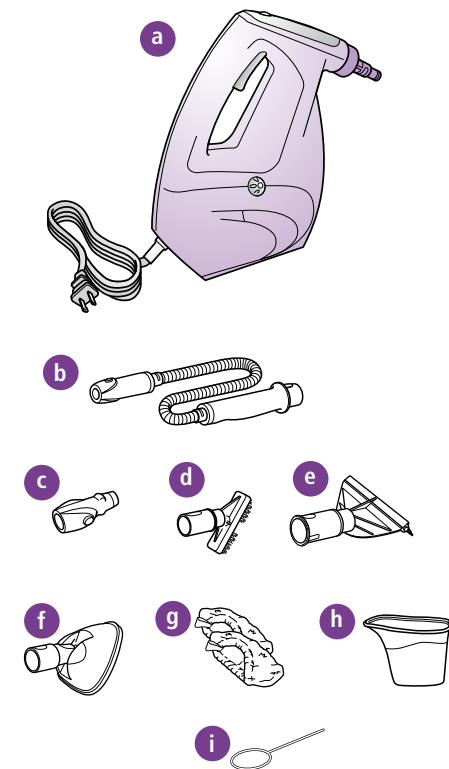
- a Nettoyeur vapeur
- b Prolongateur flexible
- c Buse vapeur concentrée
- d Brossette
- e Raclette à vitres
- f Diffuseur vapeur
- g Lingettes microfibrées (x2)
- h Gobelet de remplissage
- i Accessoire de nettoyage de la buse vapeur

! NOTE : Lors de l'assemblage de votre balai vapeur, une petite quantité d'eau peut s'échapper du réservoir. Cela est consécutif aux tests que subissent tous les appareils avant leur mise sur le marché et c'est la garantie d'un appareil en parfait état de fonctionnement.

Ne laissez jamais la lingette humide ou l'accessoire chaud en contact prolongé avec la partie qui vient d'être nettoyée.

Ne pas ajouter d'additifs, de produits d'entretien, d'huiles essentielles, d'essences aromatiques... à l'eau. L'utilisation de ces ingrédients annule l'effet de la garantie. Utiliser exclusivement de l'eau claire et pure.

Si la dureté de l'eau est importante, nous vous recommandons à chaque remplissage du réservoir d'utiliser systématiquement un mélange constitué de $\frac{1}{4}$ d'eau du robinet et $\frac{3}{4}$ d'eau déminéralisée.



Préparation de l'appareil

- 1 Déballez l'appareil et vérifiez que toutes ses parties soient présentes et en bon état.
- 2 Veillez à lire attentivement les instructions ci-après avant d'utiliser votre appareil.
- ! IMPORTANT !** Veillez toujours débrancher l'appareil lorsque ce dernier n'est pas utilisé. Ne pas remplir l'appareil s'il est branché.
- 3 La qualité de l'eau utilisée influera sur les performances de l'appareil ainsi que sur son entretien.
Si l'eau du robinet est très calcaire, nous vous recommandons à chaque remplissage du réservoir d'utiliser systématiquement un mélange constitué de $\frac{1}{4}$ d'eau du robinet et $\frac{3}{4}$ d'eau déminéralisée.
- ! ATTENTION !** Ne pas utiliser d'eau adoucie ou d'eau déminéralisée pure. Le processus de déminéralisation / d'adoucissement entraîne une acidité élevée pouvant créer une oxydation du système susceptible de détériorer celui-ci.
- 4 Ne pas ajouter d'additifs, de produits d'entretien, d'huiles essentielles, d'essences aromatiques... L'utilisation de ces ingrédients ou d'une eau non conforme peut endommager l'appareil et annule automatiquement l'effet de la garantie.

Remplissage du réservoir d'eau

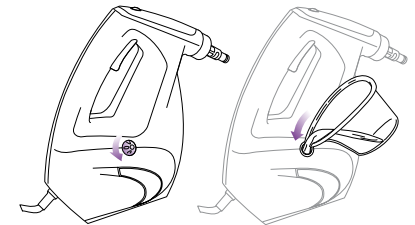


fig. 1

- 1 Débranchez l'appareil.
- 2 Posez-le verticalement sur une surface plane et stable. Dévissez le bouchon du réservoir.
- 3 Remplissez le réservoir au moyen du godet de remplissage. Veillez à ne pas faire déborder le réservoir. Revissez le bouchon. (fig. 1)

La buse vapeur concentrée crée un puissant jet de vapeur qui va nettoyer et assainir les endroits difficiles d'accès où les germes peuvent se développer. La vapeur va déloger et éliminer les résidus, vaporisez en direction de ces derniers puis recueillez-les avec un chiffon ou un papier absorbant.

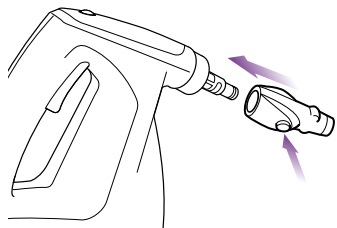


fig. 2

- 1 Emboîtez la buse concentrée sur l'embout du nettoyeur en appuyant sur le bouton de verrouillage situé sur la buse. Tournez la buse dans le sens des aiguilles d'une montre afin de la verrouiller. Un déclic indique la mise en place. (fig. 2)
- 2 Tournez la buse dans le sens inverse pour l'ôter, tout en appuyant sur le bouton de verrouillage.

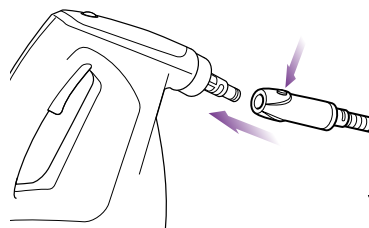


fig. 3

- 3 Emboîtez le prolongateur flexible sur l'embout du nettoyeur en appuyant sur le bouton de verrouillage situé sur le flexible. Tournez l'embout du flexible dans le sens des aiguilles d'une montre afin de le verrouiller. Un déclic indique la mise en place. (fig. 3)
- 4 Tournez le prolongateur dans le sens inverse pour l'ôter, tout en appuyant sur le bouton de verrouillage.

Pour quels usages ?

- Pour décoller la saleté incrustée dans les joints de carrelage, autour des plaques de cuisson, des robinets... Les résidus ainsi récoltés seront recueillis sur une éponge ou un chiffon.
- Pour décoller la graisse incrustée dans un four.
- Pour dégivrer le compartiment à glace d'un réfrigérateur ou un congélateur.
- Nettoyer jantes et enjoliveurs

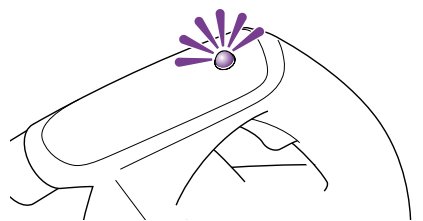


fig. 4

- 5 Sélectionnez l'accessoire correspondant à la surface à nettoyer.

! ATTENTION ! Votre nettoyeur vapeur portable est conçu pour nettoyer des surfaces pouvant supporter une chaleur et une humidité élevées.

La vapeur chaude peut endommager les tissus d'ameublement, cuirs, tapis, moquettes, et les traitements protecteurs des meubles et parquets (vitrifiants, vernis, cires...). Nous vous recommandons d'effectuer au préalable un test sur une partie cachée de la surface à traiter. En cas de doute, nous vous conseillons de suivre les recommandations du fabricant du support à nettoyer.

! IMPORTANT ! Une fois que l'appareil sera branché, le voyant bleu s'éclaire et l'appareil sera prêt à être utilisé après 30 secondes environ. (fig. 4)

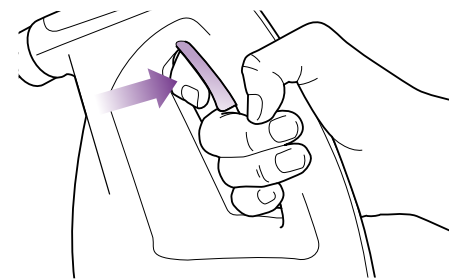


fig. 5

- 6 Branchez l'appareil, patientez 30 à 45 secondes puis maintenez la gâchette appuyée pour activer la pompe. La vapeur va rapidement se former et vous pourrez commencer à nettoyer. (fig. 5)

- 7 Lorsque vous relâchez la gâchette, la production de vapeur s'arrête vous permettant ainsi d'adapter la quantité de vapeur produite au support que vous nettoyez.

! ATTENTION ! La vapeur émise par votre appareil est chaude, prenez garde à ne pas vous brûler.

! IMPORTANT ! Ne pas appuyer sur la gâchette vapeur lors du retrait de la buse vapeur concentrée

Assurez-vous que la buse concentrée soit suffisamment refroidie avant de l'ôter.

Ne laissez jamais l'accessoire chaud en contact prolongé avec la partie qui vient d'être nettoyée.

Utilisation du nettoyeur vapeur portable avec le diffuseur vapeur compact

Le diffuseur vapeur compact est prévu pour nettoyer de nombreuses surfaces :

- Pour nettoyer les surfaces planes : plans de travail, tables, murs, vitres, miroirs, sièges, salons de jardin...
- Pour raviver les tissus d'ameublement : fauteuils, canapés, textiles muraux...
- Pour assainir matelas et literies.

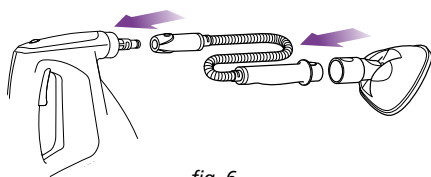


fig. 6

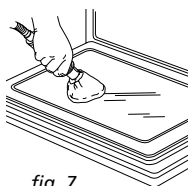


fig. 7

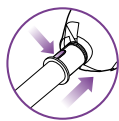


fig. 8

- 1 Enfilez la lingette sur le diffuseur compact
 - 2 Placez le diffuseur vapeur compact sur le prolongateur flexible (fig. 6)
 - 3 Maintenez la gâchette vapeur appuyée pour générer de la vapeur et procéder au nettoyage. (fig. 7)
 - 4 Pour ôter le diffuseur vapeur compact, appuyez sur le bouton de relâche puis dégagez l'accessoire. (fig. 8)
- ⚠ **Attention !** Ne pas appuyer sur la gâchette vapeur lors de la mise en place ou du retrait du diffuseur vapeur compact.
Ne pas utiliser le diffuseur vapeur compact sans sa lingette.

Utilisation du nettoyeur vapeur portable avec la brosse

Quand utiliser la brosse ?

- Pour décaper les petites surfaces très sales
- Pour décoller le calcaire autour d'un robinet
- Pour assainir un évier, un lavabo.

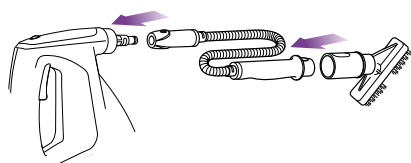


fig. 9

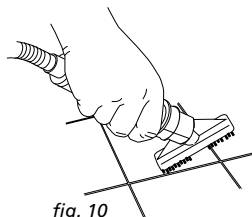


fig. 10

- 1 Placez la brosse sur le prolongateur flexible (fig. 9)
 - 2 Maintenez la gâchette vapeur appuyée pour générer de la vapeur et procéder au nettoyage. (fig. 10)
 - 3 Pour ôter la brosse, appuyez sur le bouton de relâche puis dégagez l'accessoire.
- ⚠ **ATTENTION !** Ne pas appuyer sur la gâchette vapeur lors de la mise en place ou du retrait de la brosse.

Utilisation du nettoyeur vapeur portable avec la raclette à vitres

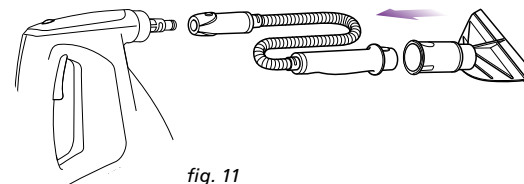


fig. 11

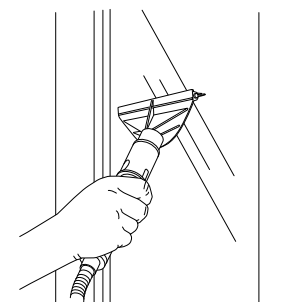


fig. 12

- 1 Placez la raclette à vitres sur le prolongateur flexible (fig. 11)
 - 2 Maintenez la gâchette vapeur appuyée pour générer de la vapeur et procéder au nettoyage.
- ⚠ **NOTE :** Pour utiliser la raclette à vitres, dirigez le jet de vapeur vers le bas en réalisant des mouvements de haut en bas. Pour éviter les traces, procédez par bandes latérales l'une à côté de l'autre (fig. 12)

- 3 Pour ôter la raclette à vitres, appuyez sur le bouton de relâche puis dégagez l'accessoire.
- ⚠ **ATTENTION !** Ne pas appuyer sur la gâchette vapeur lors de la mise en place ou du retrait de la raclette à vitres
- ⚠ **IMPORTANT !** Dans certaines conditions climatiques, la projection de vapeur chaude sur une vitre froide peut occasionner un choc thermique de nature à endommager celle-ci.

Entretien et nettoyage de votre appareil

ATTENTION ! Nous vous recommandons la plus grande prudence lors de la manipulation de l'appareil et lors du retrait des accessoires. Ceux-ci peuvent être encore très chauds.

STOCKAGE

- 1 Laissez l'appareil refroidir avant de le nettoyer et/ou le ranger.
- 2 Tournez le bouchon du réservoir dans le sens inverse des aiguilles d'une montre et retirez le bouchon. Videz le réservoir, remplacez le bouchon du réservoir. Nous recommandons de vider le réservoir après chaque utilisation.
- 3 Rangez l'appareil dans un endroit sec

ENTRETIEN DE L'APPAREIL

- 1 Un rinçage régulier du réservoir d'eau est recommandé, afin d'empêcher la formation de dépôts. Remplissez le réservoir à moitié. Revissez le bouchon. Secouez vigoureusement l'appareil pendant quelques instants et videz le réservoir.
- 2 En raison des qualités de nettoyage incomparables de cette lingette, des précautions particulières sont à prendre lors de son nettoyage, afin de préserver leurs propriétés et vous garantir une longue durée d'utilisation (**fig. 13**) :
 - Lavez les lingettes avant la première utilisation.
 - Lavez les lingettes en machine, sur programme moyen.
 - Utilisez uniquement une lessive liquide (les lessives en poudre peuvent déposer des résidus pouvant rayer les surfaces à nettoyer).
 - N'utilisez ni assouplissants ni agents de blanchiment, sous peine d'endommager les microfibres.
 - Lavez les lingettes séparément de vos vêtements afin d'éviter le dépôt éventuel de peluches.
 - Laissez sécher les lingettes à l'air libre. Ne pas les placer au sèche-linge (risque de rétrécissement dû à une température de séchage trop élevée).
 - Lavez régulièrement les lingettes sans attendre qu'elles ne soient trop sales, afin de lui conserver toutes leurs propriétés.

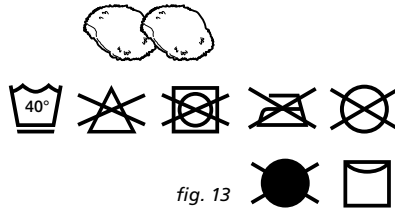


fig. 13

- 3 Il est possible que des mailles de microfibre sortent de la lingette. Dans ce cas, ne tirez pas dessus, coupez le fil avec une paire de ciseaux. (**fig. 14**)

IMPORTANT ! Les accessoires et lingettes peuvent être très chauds après leur utilisation, laissez refroidir 3 à 5 minutes et manipulez avec précaution.



fig. 14

NETTOYAGE DE LA BUSE CONCENTRÉE

Un dépôt de sels minéraux peut à la longue obstruer les buses et contrarier l'émission de vapeur.

Procédez au nettoyage de celles-ci au moyen d'une aiguille ou d'un trombone, ou de l'accessoire fourni avec votre appareil. (**fig. 15 et 16**)

Réalisez plusieurs mouvements de va-et-vient afin de bien dégager la sortie de la buse concentrée.

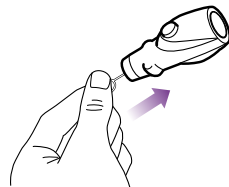


fig. 15

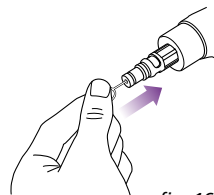


fig. 16

Guide de dépannage

PROBLÈME	CAUSE POSSIBLE	SOLUTION POSSIBLE
Le voyant de mise sous tension n'est pas allumé	L'appareil n'est pas sous tension	Allumez l'appareil
	L'alimentation est coupée	Vérifiez la présence de courant à la prise et rebranchez l'appareil
Le nettoyeur ne produit pas de vapeur	Le réservoir d'eau est vide	Remplissez le réservoir
	Le préchauffage n'a pas été effectué	Attendez environ 30 secondes
	La pompe n'est pas amorcée	Amorcez la pompe en appuyant sur la gâchette
Le nettoyeur ne produit pas assez de vapeur	Les buses de sortie vapeur sont obstruées	Nettoyez les buses au moyen d'une aiguille ou d'un trombone
	La gâchette n'est pas actionnée suffisamment	Appuyez en continu sur la gâchette
Il reste des traces après le passage de la lingette	La lingette est trop sale	Remplacez la lingette
	La lingette a été lavée avec un détergent en poudre	Nettoyez la lingette avec une lessive liquide
	L'eau utilisée est trop calcaire	Remplissez le réservoir avec un mélange eau du robinet/eau déminéralisée
	Les taches contiennent des parcelles de graisse ou de saleté non décollées	Intensifiez la diffusion de vapeur sur la partie tachée

Ce guide de dépannage est donné à titre indicatif. En cas de doute, portez votre appareil à réparer dans un Centre Service Agréé.

