

Shark®

Professional SLIM
Balai vapeur électronique

NT434

NOTICE D'UTILISATION



RECOMMANDATIONS DE SÉCURITÉ

Appareil destiné exclusivement à une utilisation domestique.

VOICI QUELQUES PRÉCAUTIONS SIMPLES POUR LA BONNE UTILISATION DU BALAI VAPEUR ÉLECTRONIQUE SHARK®.

LES INSTRUCTIONS SUIVANTES SONT À LIRE AVANT D'UTILISER VOTRE APPAREIL.

ATTENTION !



Cet appareil émet de la vapeur. Prendre garde aux risques de brûlure.

IMPORTANT :

Cet appareil n'est pas prévu pour être utilisé par des personnes (y compris les enfants) dont les capacités physiques, sensorielles ou mentales sont réduites, ou des personnes dénuées d'expérience ou de connaissance, sauf si elles ont pu bénéficier, par l'intermédiaire d'une personne responsable de leur sécurité, d'une surveillance ou d'instructions préalables concernant l'utilisation de l'appareil.

1. Ne pas laisser les enfants se servir de l'appareil et les tenir éloignés lors de son utilisation. Son emploi doit être réservé à des personnes parfaitement averties de la manière de l'utiliser.
2. Ne jamais laisser l'appareil sans surveillance lorsqu'il est branché.
3. Ne jamais laisser les éléments d'emballage (sacs plastique, polystyrène...) à la portée des enfants, ce sont des sources potentielles de danger.
4. Ne pas laisser l'appareil à proximité d'une source de chaleur.
5. Ne jamais plonger l'appareil dans l'eau ou dans quelque liquide que ce soit.
6. S'assurer que la tension du secteur correspond bien à celle indiquée sur la plaque figurant sur l'appareil.
7. Ne brancher l'appareil que sur une prise répondant aux prescriptions de sécurité avec mise à la terre.
8. Afin d'éviter une surcharge du réseau électrique, ne pas brancher d'autres appareils à forte consommation électrique sur le même circuit.
9. Dans le cas où une rallonge serait nécessaire, utiliser une rallonge avec prise de terre incorporée et d'une intensité normale suffisante pour supporter l'installation électrique.
10. Nous vous conseillons d'utiliser des rallonges répondant à la norme NF.
11. S'assurer avant chaque utilisation que le cordon d'alimentation soit en parfait état.
12. Ne pas laisser l'appareil exposé aux agents atmosphériques (gel, pluie, soleil...).
13. N'utiliser que les accessoires fournis avec l'appareil.

14. Ne pas utiliser l'appareil pour un autre usage que celui prévu.
15. Ne pas tirer sur le cordon électrique ou sur l'appareil lui-même pour le débrancher.
16. En cas de panne ou de mauvais fonctionnement, il est dangereux de réparer soi-même l'appareil. Confier l'appareil à un professionnel d'un Centre technique ELECTROPEM.
17. Débrancher le cordon d'alimentation avant toute opération d'entretien de l'appareil, en cas de mauvais fonctionnement ou en cas de non utilisation prolongée.



ATTENTION !

Cet appareil émet de la vapeur. Prendre garde aux risques de brûlure.

Cet appareil est conçu pour nettoyer des surfaces pouvant supporter une chaleur élevée.

Ne pas utiliser le balai vapeur sur des murs, des vitres ou des meubles.

La vapeur chaude peut endommager les tapis, moquettes, et les traitements protecteurs des parquets (verniss, cires, vitrifiants...). Nous vous recommandons d'effectuer au préalable un test sur une partie cachée de la surface à traiter.

En cas de doute, nous vous conseillons de suivre les recommandations du fabricant du support à nettoyer.

Ne pas ajouter d'additifs, de produits d'entretien, d'huiles essentielles, d'essences aromatiques... à l'eau. L'utilisation de ces ingrédients annule automatiquement l'effet de la garantie. Utiliser exclusivement de l'eau claire et pure.

Afin d'éviter les risques d'entartrage,

nous vous recommandons d'utiliser systématiquement un mélange d'eau du robinet (1/4 de réservoir) et d'eau déminéralisée (3/4 de réservoir).

18. Ne jamais utiliser l'appareil si le réservoir est vide.
19. Ne pas mettre l'appareil directement sous le robinet pour le remplir.
20. Ne pas ranger l'appareil tant qu'il est chaud : le laisser refroidir à l'air libre.
21. Ne pas retourner l'appareil à l'envers ou sur le côté lors de son utilisation.
22. Ne pas diriger le jet de vapeur vers des personnes, des animaux, des plantes.
23. Ne pas diriger le jet de vapeur vers des composants électriques.
24. Veiller à ce que le cordon électrique n'entre pas en contact avec les parties chaudes de l'appareil.
25. Toujours débrancher l'appareil avant de le remplir ou de le vider.
26. Eteindre l'appareil avant de le débrancher.
27. Ne pas manipuler l'appareil et le cordon d'alimentation avec des mains mouillées.
28. Ne pas utiliser l'appareil sans porter de chaussures.
29. Au contact de la vapeur, les accessoires deviennent chauds : prendre garde à ne pas se brûler lors de leur manipulation ou de leur retrait. Au besoin, utiliser une serviette ou un chiffon.
30. Ne pas utiliser l'appareil en présence de gaz inflammables ou d'explosifs.
31. Ne pas laisser reposer l'appareil avec sa lingette chaude ou humide sur la surface venant d'être nettoyée.

Destruction de l'appareil



Merci de respecter les recommandations ci-dessous :

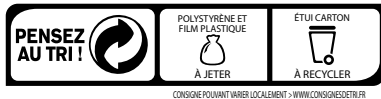
- Vous ne devez pas vous débarrasser de cet appareil avec vos déchets ménagers
- Un système de collecte sélective pour ce type de produit est mis en place par les communes, vous devez vous renseigner auprès de votre mairie afin d'en connaître les emplacements.

En effet, les produits électriques et électroniques contiennent des substances dangereuses qui ont des effets néfastes sur l'environnement ou la santé humaine et qui doivent être recyclés.

Avant de mettre l'appareil au rebut, retirez la batterie et amenez la dans un endroit prévu à cet effet par les pouvoirs publics (déchetterie, chez votre revendeur ou dans les conteneurs disposés à cet effet dans les magasins).

NE JETEZ JAMAIS CETTE BATTERIE AVEC LES ORDURES MÉNAGÈRES.

Dans le cas où cette batterie présenterait des fuites, prenez garde à ne pas les toucher et à ne pas inhaler les gaz qui pourraient s'échapper. Portez toujours des gants en caoutchouc pour manipuler une batterie qui aurait coulé.



CARACTÉRISTIQUES TECHNIQUES

Référence : NT434

Tension d'utilisation : 220 - 240 V ~ 50/60 Hz.

Puissance : 1550 W

Capacité du réservoir : 300 ml



IPX4

Shark™

ELECTROPEM -- Avenue du 8ème régiment de Hussards - 68132 ALTKIRCH CEDEX

Fax : 03 89 08 33 99 — Internet : www.simeo.tm.fr — Email : info@simeo.tm.fr

09 69 32 03 28

APPEL NON SURTAXE

Sommaire

Descriptif technique.....	2
Préparation de l'appareil.....	3
Utilisation de votre balai vapeur	5
Nettoyage double-face.....	7
Utilisation sur tapis/moquettes.....	7
Entretien de votre appareil	8
Guide de dépannage	10

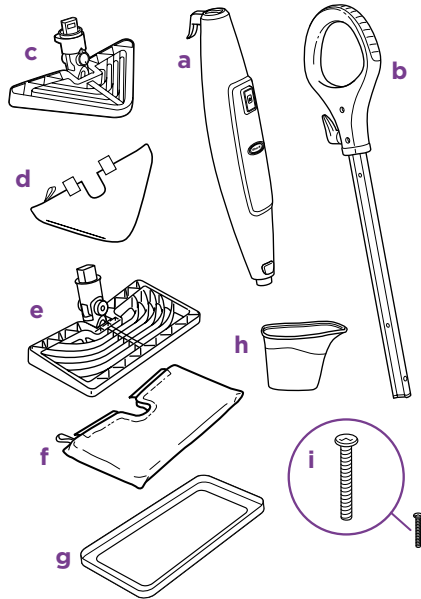
Vous venez d'acquérir un produit de la marque Shark®. Ce dernier a été conçu avec soin et a été soumis à de nombreux tests de contrôle.

Nous vous remercions de la confiance portée à notre marque et souhaitons que cet appareil vous apporte entière satisfaction.

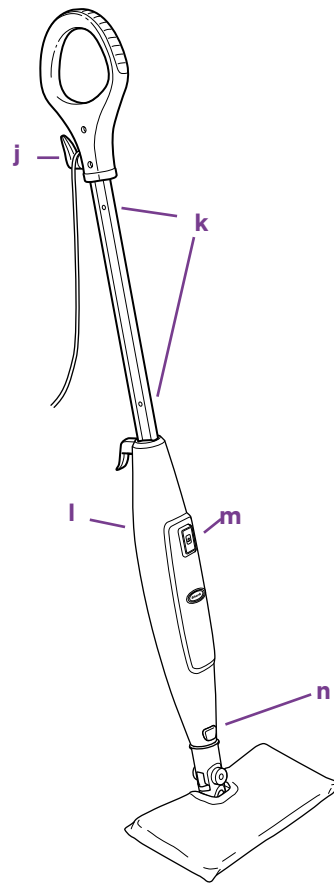
Nous attirons votre attention sur le fait que cet appareil travaille avec de l'eau brûlante et de la vapeur. Nous vous demandons donc de lire très attentivement les instructions données dans cette notice, car elles fournissent, entre autres, des informations importantes relatives à la sécurité d'installation, d'utilisation et d'entretien. Gardez votre notice, vous pourriez avoir besoin de vous y référer dans le futur.

Descriptif technique

Lors de l'assemblage de votre balai vapeur, une petite quantité d'eau peut s'échapper du réservoir. Cela est consécutif aux tests que subissent tous les appareils avant leur mise sur le marché et c'est la garantie d'un appareil en parfait état de fonctionnement.



- a Corps de l'appareil
- b Manche et poignée
- c Tête triangulaire
- d Lingette triangulaire
- e Tête rectangulaire
- f Lingette rectangulaire
- g Accessoire pour tapis et moquettes
- h Gobelet de remplissage
- i Vis de fixation du manche
Tournevis recommandé (non fourni) :
tête plate ou tête Phillips
- j Crochet d'enroulage du cordon d'alimentation



- k Guides du cordon d'alimentation
- l Réservoir d'eau
- m Bouton de réglage du débit vapeur
- n Bouton de retrait des accessoires

Préparation de l'appareil

⚠ IMPORTANT !

- Ne laissez jamais l'appareil branché s'il n'est pas utilisé.
- Débranchez toujours l'appareil lors du remplissage du réservoir ou du changement d'un accessoire.
- La qualité de l'eau utilisée influera sur les performances de l'appareil ainsi que sur son entretien. L'eau du robinet trop calcaire risque de laisser des traces blanches sur le sol.
- Afin d'éviter les risques d'entartrage, nous vous recommandons d'utiliser un mélange d'eau du robinet (1/4 de réservoir) et d'eau déminéralisée (3/4 de réservoir).

⚠ ATTENTION !

- Ne pas utiliser d'eau adoucie ou d'eau déminéralisée pure. Le processus de déminéralisation / adoucissement entraîne une acidité élevée pouvant créer une oxydation du système vapeur susceptible de détériorer celui-ci.
- Ne pas ajouter d'additifs, de produits d'entretien, d'huiles essentielles, d'essences aromatiques... L'utilisation de ces adjuvants peut endommager l'appareil et annule automatiquement l'effet de la garantie.

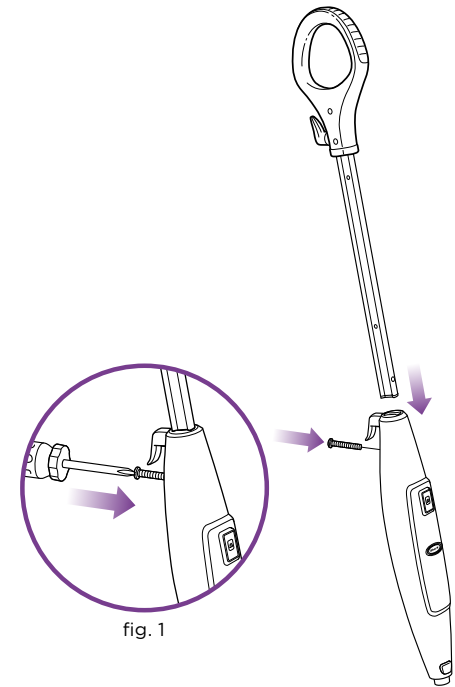
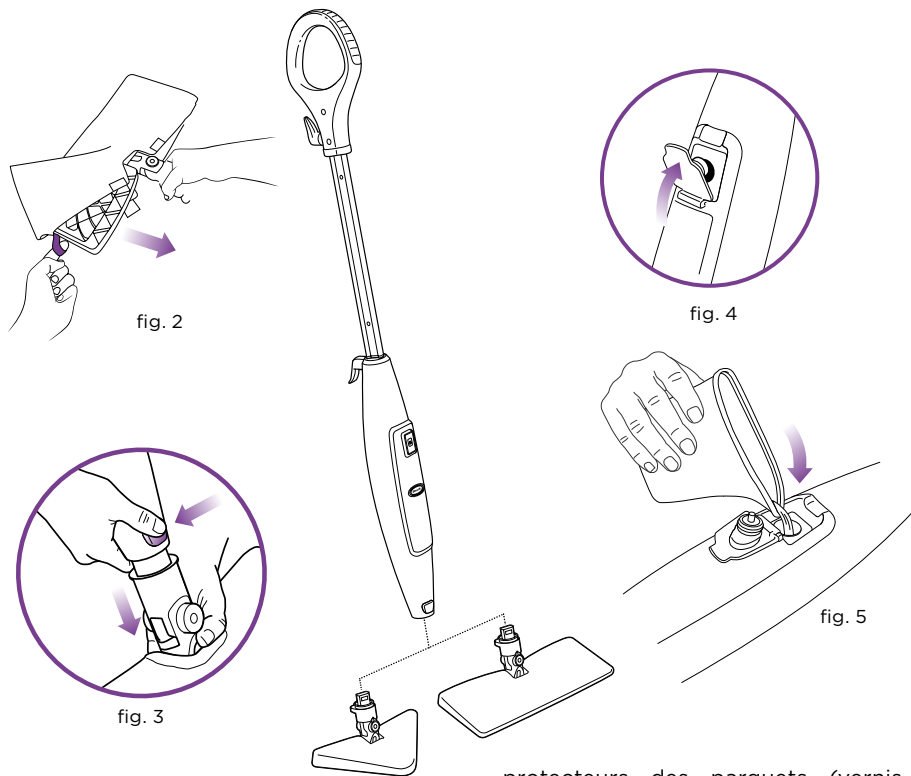


fig. 1

ASSEMBLAGE

- 1 Insérez le manche dans l'orifice supérieur du corps de l'appareil, en respectant le sens d'introduction suivant : crochets d'enroulage du cordon vers l'arrière. (**fig. 1**)
- 2 Maintenez le manche en place et bloquez-le au moyen de la vis de serrage fournie. Utilisez un tournevis à tête plate ou à tête Phillips.
- 3 Sélectionnez le diffuseur vapeur rectangulaire ou triangulaire à utiliser.
- 4 Glissez la lingette en microfibres sur



le diffuseur et rabattez les attaches autoagrippantes pour la maintenir en place. **(fig. 2)**

5 Emboîtez le diffuseur dans la base de l'appareil. Un déclic indique le verrouillage. **(fig. 3)**

6 Couchez l'appareil à plat sur le sol ou sur une table et ouvrez la trappe de fermeture du réservoir d'eau. **(fig. 4)**

7 Remplissez le réservoir au moyen du gobelet de remplissage. Veillez à ne pas faire déborder le réservoir. Rabattez la trappe de fermeture du réservoir. **(fig.5)**

! ATTENTION !

8 N'utilisez pas l'appareil sur des parquets flottants mal jointés ou abîmés.

9 La vapeur chaude peut endommager les tapis, moquettes et les traitements

protecteurs des parquets (vernis, cires, vitrifiants...). Nous vous recommandons d'effectuer au préalable un test sur une partie cachée de la surface à traiter.

10 En cas de doute, nous vous conseillons de suivre les recommandations du fabricant du support à nettoyer.

! ATTENTION !

11 Ne pas utiliser d'eau adoucie ou d'eau déminéralisée pure. Le processus de déminéralisation/adoucissement entraîne une acidité élevée pouvant créer une oxydation du système vapeur susceptible de détériorer celui-ci.

12 Ne pas ajouter d'additifs, de produits d'entretien, d'huiles essentielles, d'essences aromatiques...

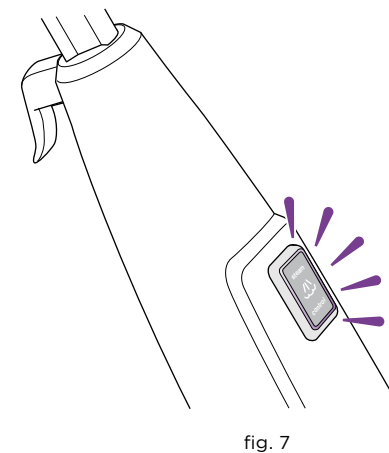
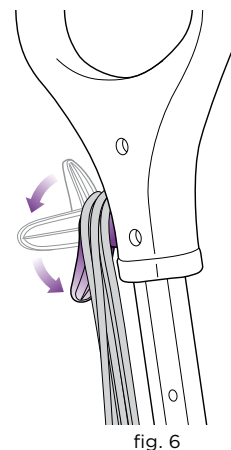
13 L'utilisation de ces ingrédients peut endommager l'appareil et annule automatiquement l'effet de la garantie.

Utilisation de votre balai vapeur

! IMPORTANT !

Assurez-vous toujours que le réservoir contienne de l'eau avant de mettre l'appareil en route.

N'utilisez jamais l'appareil sans sa lingette en microfibres.



NOTE :

Pour un meilleur résultat, nous vous conseillons de passer au préalable l'aspirateur sur la surface à nettoyer.

1 Tirez et tournez le crochet d'enroulement du cordon électrique afin de dégager complètement le cordon. Branchez l'appareil. (Fig.6)

2 Le voyant du bouton de réglage du débit vapeur clignote en bleu. Au bout de 30 secondes environ, l'appareil sera opérationnel. (Fig.7)

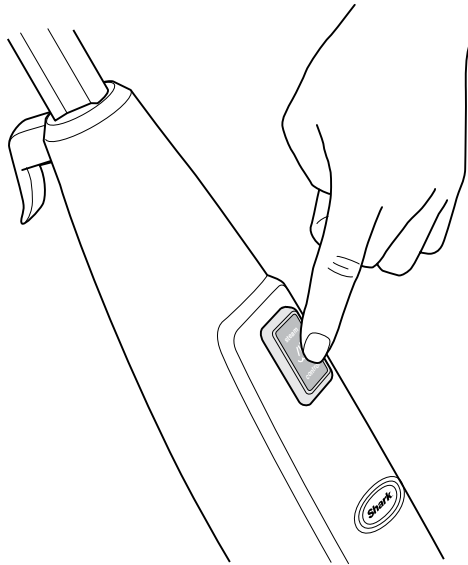


fig. 8

- 3 Appuyez successivement sur le bouton de réglage pour sélectionner le débit de vapeur selon le travail à effectuer : **(fig. 8)**

Position 1 : Débit vapeur modéré.

Recommandé sur les sols peu sales, les parquets et les sols PVC.
Facilite un séchage rapide.

Position 2 : Débit vapeur maxi.

Recommandé sur le carrelage, le marbre, les tapis et moquettes (en utilisant l'accessoire dédié)

- 4 Passez l'appareil sur le sol en effectuant des mouvements de va-et-vient. **(fig. 9)**

⚠ IMPORTANT !

- Quand le réservoir est vide, l'appareil ne produit plus de vapeur.
- Dans ce cas, il est impératif de stopper

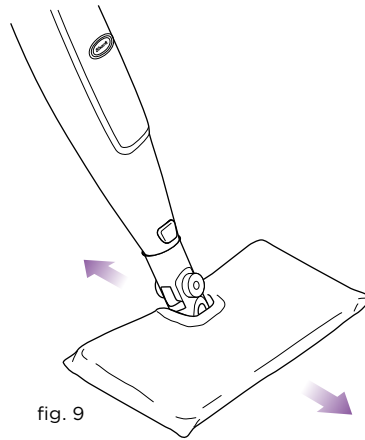


fig. 9

la pompe d'alimentation du générateur de vapeur en appuyant successivement sur le bouton de réglage jusqu'à ce qu'il clignote.

- La non observation de cette règle peut endommager la pompe et annule l'effet de la garantie.
- Il est impératif de débrancher et de laisser refroidir l'appareil pendant quelques minutes avant de procéder au remplissage. Procéder de même avant tout changement d'accessoire ou de lingette.
- Ne laissez jamais votre appareil reposer sur le sol avec sa lingette chaude ou humide, sous peine d'endommager celui-ci.

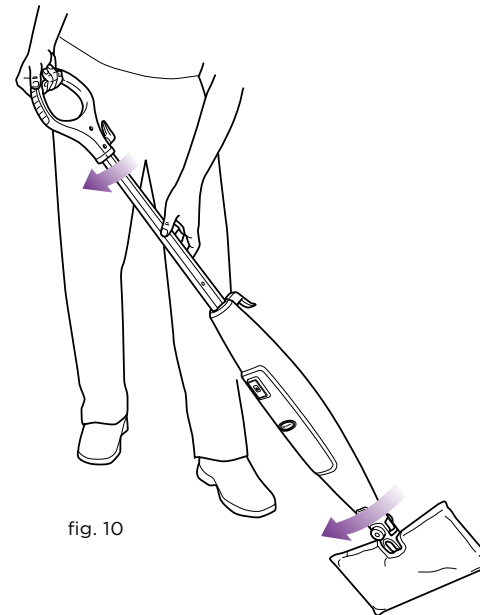


fig. 10

Quand l'une des faces de la lingette en microfibres est sale ou trop humide, retournez simplement l'appareil et finissez le travail avec la face propre. **(fig. 10)**

NOTE : Plus le manche de l'appareil sera incliné vers le sol, plus la glisse sera facilitée.

💡 La vapeur est diffusée jusqu'au cœur des fibres, sans accrocher. La fibre est rafraîchie et désodorisée en douceur et retrouve tout son gonflant.

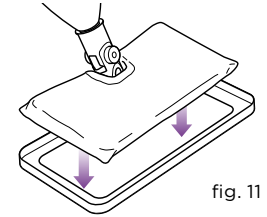


fig. 11

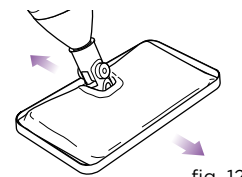


fig. 12

- 1 Placez simplement le diffuseur vapeur rectangulaire équipé de sa lingette en micro fibres sur l'accessoire tapis / moquettes. Réglez le débit vapeur sur la position 2. **(fig. 11)**
- 2 Procédez à des mouvements de va-et-vient. **(fig. 12)**

NOTE : Procédez toujours à un essai préalable sur une partie cachée pour tester la tenue des couleurs du revêtement.

Procédez au nettoyage des tapis et moquettes sur une petite surface à la fois.

Changez fréquemment de lingette. Vous obtiendrez de meilleurs résultats en agissant sans attendre sur une tache récente afin d'éviter que la fibre soit atteinte en profondeur.

Ne laissez jamais votre appareil reposer sur le sol avec sa lingette chaude ou humide, sous peine d'endommager le revêtement.

Entretien de votre appareil

⚠ Attention !

Nous vous recommandons la plus grande prudence lors de la manipulation de l'appareil et lors du retrait des accessoires. Ceux-ci peuvent être encore très chauds.

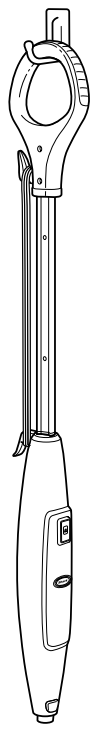
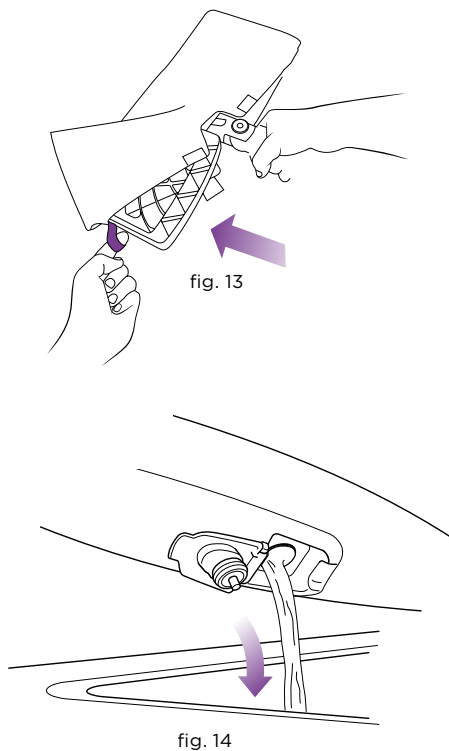


fig. 15

ENTRETIEN DE L'APPAREIL

- 1 Après utilisation, appuyez successivement sur le bouton de réglage du débit vapeur, jusqu'à ce qu'il clignote. Débranchez l'appareil et laissez ce dernier refroidir quelques minutes.
- 2 Retirez la lingette, un crochet fixé sur l'un des côtés permet de la retirer facilement. (fig. 13)

- 3 Videz systématiquement le réservoir d'eau après chaque utilisation. (fig. 14)
- 4 Après avoir enroulé le cordon électrique autour des crochets, l'appareil se range en le suspendant par sa poignée. (fig. 15)

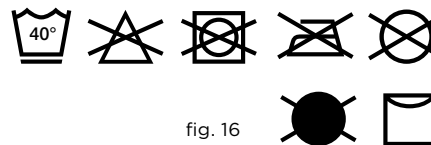
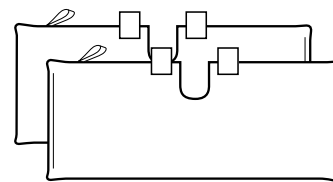


fig. 16

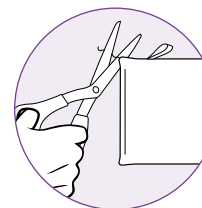


fig. 17

ENTRETIEN DES LINGETTES MICROFIBRES

- 1 En raison des qualités de nettoyage incomparables de ces lingettes, des précautions particulières sont à prendre lors de leur nettoyage, afin de préserver leurs propriétés et vous garantir une longue durée d'utilisation.
- 2 Lavez les lingettes avant la 1^{ère} utilisation.
- 3 Lavez les lingettes en machine, sur programme moyen (40°), en utilisant uniquement de la lessive liquide (les lessives en poudre peuvent déposer des résidus pouvant rayer les surfaces à nettoyer).
- 4 N'utilisez ni assouplissants ni agents de blanchiment, sous peine d'endommager les microfibres.
- 5 Lavez les lingettes séparément de vos vêtements afin d'éviter le dépôt éventuel de peluches.
- 6 Laissez sécher les lingettes à l'air libre. Ne pas les placer au sèche-linge (risque de rétrécissement en raison

d'une température de séchage trop élevée).

- 7 Lavez régulièrement les lingettes sans attendre qu'elles ne soient trop sales, afin de conserver toutes leurs propriétés. (fig. 16)
- 8 Il est possible que des mailles de microfibres sortent de la lingette. Dans ce cas, ne tirez pas dessus, coupez délicatement le fil avec une paire de ciseaux. (fig. 17)

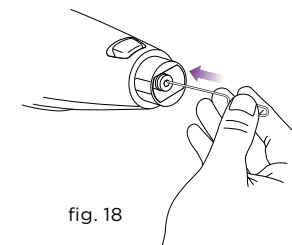


fig. 18

NETTOYAGE DE LA SORTIE VAPEUR

- 1 Un dépôt de sels minéraux peut à la longue obstruer la sortie vapeur et contrarier l'émission de vapeur.
- 2 Procédez au nettoyage de celle-ci au moyen d'une aiguille ou d'un trombone, ou de l'accessoire fourni avec votre appareil. (fig. 18)
- 3 Réalisez plusieurs mouvements de va-et-vient afin de bien dégager la sortie vapeur.

PROBLÈME	CAUSE POSSIBLE	SOLUTION POSSIBLE
Le voyant de mise sous tension ne clignote pas	L'appareil n'est pas sous tension	Allumez l'appareil
	L'alimentation est coupée	Vérifiez la présence de courant à la prise et rebranchez l'appareil
L'appareil ne produit pas de vapeur	Le réservoir d'eau est vide	Remplissez le réservoir
	Le préchauffage n'a pas été effectué.	Attendez environ 30 secondes
	Le débit vapeur n'a pas été sélectionné	Sélectionnez le débit vapeur en appuyant successivement sur le bouton de réglage
Le nettoyeur laisse de l'eau sur le sol	La lingette est trop humide	Remplacez la lingette
	La lingette est mal fixée	Vérifiez la bonne fixation de la lingette
	Le débit vapeur est trop élevé	Sélectionnez un débit vapeur plus faible
Le nettoyeur est difficile à pousser	La lingette est mal fixée	Vérifiez la bonne fixation de la lingette
	L'appareil est tenu trop verticalement	Inclinez d'avantage le manche vers le sol
Il reste des taches ou des rayures sur le sol	La lingette est trop sale	Remplacez la lingette
	La lingette a été lavée avec un détergent en poudre	Nettoyez la lingette avec une lessive liquide
	L'eau utilisée est trop calcaire	Remplissez le réservoir avec un mélange eau du robinet/ eau déminéralisée
	Les taches contiennent des parcelles de graisse ou de saleté non décollées	Intensifiez la diffusion de vapeur sur la partie tachée

