

Siméo

Notice d'utilisation



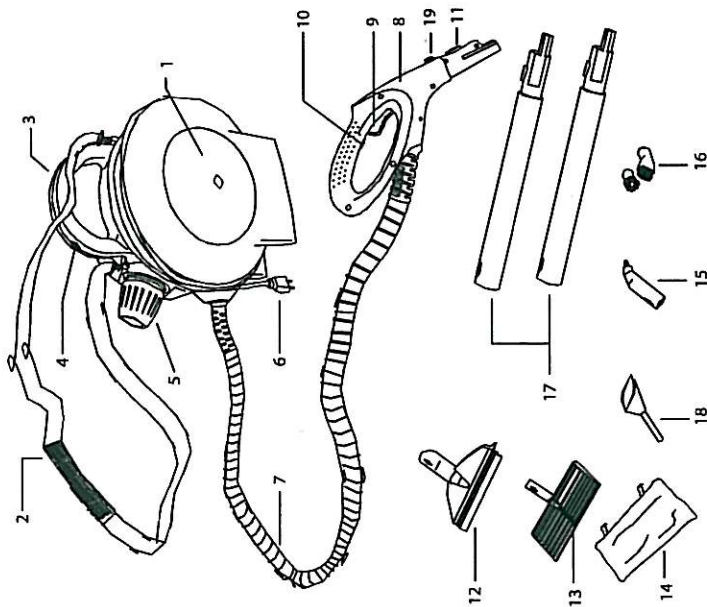
**Nettoyeur vapeur
NT 250**

Siméo

ELECTROPEM - Parc d'activités « Les Découvertes »
8, rue Thomas Edison - CS 51079 - 67452 MUNDOLSHEIM Cedex - Tel : 03 88 18 32 00 - Fax : 03 88 18 32 04
Internet : www.simeo.tm.fr - Email : info@simeo.tm.fr

Vous venez d'acquies un produit de la marque Siméo. Ce dernier a été conçu avec soin et a été soumis à de nombreux tests de contrôle. Nous vous remercions de la confiance portée à notre marque et souhaitons que cet appareil vous apporte entière satisfaction.

Nous vous demandons de lire attentivement cette notice dans son intégralité avant d'utiliser votre appareil. Conservez-la, vous pourriez avoir besoin de vous y référer dans le futur.



1	Corps de l'appareil	10	Bouton de réglage du débit vapeur
2	Bandoulière	11	Ergot de blocage
3	Poignée	12	Raclette à vitres
4	Voyant : rouge = Appareil sous tension / vert = vapeur prête	13	Support pour chiffonnette
5	Bouchon de sécurité	14	Chiffonnette
6	Cordon d'alimentation	15	Buse vapeur
7	Flexible vapeur	16	Brossettes nylon
8	Poignée du flexible	17	Tubes
9	Gâchette vapeur	18	Entonnoir

Recommandations de sécurité particulières

- Attention ! Cet appareil utilise de l'eau chaude et de la vapeur, prendre garde aux risques de brûlures.
- Ne pas ajouter d'additifs, de produits d'entretien, d'huiles essentielles, d'essences aromatiques, ... à l'eau. Utiliser exclusivement de l'eau claire et pure. L'emploi d'additifs, de produits d'entretien, d'huiles essentielles, d'essences aromatiques, ... annule automatiquement l'effet de la garantie.
- Ne jamais dévisser le bouchon sans vous être préalablement assuré que la chaudière n'est plus sous pression. Pour décompresser la chaudière - la vider de la vapeur qu'elle contient, éteignez l'appareil puis maintenez la gâchette vapeur appuyée de manière à expulser toute la vapeur contenue dans la chaudière
- Toujours décompresser la chaudière avant de dévisser le bouchon de sécurité. Opérer avec précautions, ceci permettant à l'éventuelle vapeur résiduelle de s'échapper lentement.
- Ne pas mettre le nettoyeur sous le robinet pour y ajouter de l'eau.
- Ne pas ranger l'appareil tant qu'il est chaud ; le laisser refroidir à l'air libre (5 heures).
- Ne pas retourner l'appareil à l'envers ou sur le côté lors de son utilisation.
- Ne pas diriger le jet de vapeur vers la peau, les animaux, les plantes. De même, ne pas diriger le jet de vapeur directement sur des matériaux fragiles : sole, cuir, velours, tergal, ...
- Votre appareil est conçu pour nettoyer les surfaces solides et les meubles pouvant supporter une chaleur élevée. Ne pas utiliser l'appareil sur des plastiques mous ou le verre froid.
- La chaleur et l'action vaporisante peuvent endommager les traitements protecteurs (ex : ciré, vitrifants, ...). Nous vous recommandons d'effectuer au préalable un test sur une zone cachée de la surface à traiter.

- Ne pas utiliser l'appareil sur le bois non vernis, l'action de la vapeur pouvant endommager le grain du bois. Nous vous recommandons d'effectuer au préalable un test sur une zone cachée de la surface à traiter.
- Ne pas diriger le jet de vapeur directement vers des composants électriques.
- Si vous utilisez votre nettoyeur vapeur pour nettoyer un appareil électrique (ex : mini four, ...), débranchez l'appareil à nettoyer pour éviter tout risque de choc électrique.
- N'utiliser que le cordon fourni avec l'appareil.
- Déroulez totalement le cordon d'alimentation à chaque utilisation pour éviter tout risque de surchauffe.
- Veiller à ce que le cordon d'alimentation n'entre pas en contact avec les parties chaudes de l'appareil.
- Toujours débrancher votre appareil pour le remplir ou le vider.
- Eteindre toutes les commandes avant de débrancher l'appareil.
- Ne pas manipuler l'appareil et/ou le cordon d'alimentation avec les mains mouillées, éviter d'utiliser l'appareil sans porter de chaussures.
- Au contact de la vapeur, les accessoires deviennent chauds ; prendre garde à ne pas se brûler lors de leur manipulation ou de leur retrait. Au besoin, utiliser une serviette ou un torchon.
- Ne jamais faire fonctionner l'appareil si le réservoir est vide.
- Ne pas exposer au froid, l'eau contenue dans le circuit risquant de geler et d'endommager irrémédiablement votre appareil.
- Ne pas utiliser en présence de gaz inflammables ou explosifs.

Recommandations de sécurité générales

- Appareil destiné à une utilisation exclusivement domestique.
- Ne pas laisser les enfants se servir de l'appareil et les tenir éloignés lors de son utilisation. Son emploi doit être réservé à des personnes parfaitement averties de la manière de l'utiliser.
- Ne jamais laisser l'appareil sans surveillance lorsqu'il est branché.
- Ne jamais laisser les éléments d'emballage (sacs plastiques, polystyrène, ...) à la portée des enfants, ce sont des sources potentielles de danger.
- Ne pas placer l'appareil à proximité d'une source de chaleur.
- Ne jamais plonger l'appareil dans l'eau ou dans quel que liquide que ce soit.
- Ne brancher l'appareil que sur une prise répondant aux prescriptions de sécurité avec mise à la terre.
- S'assurer que la tension de secteur corresponde bien à celle marquée sur la plaque signalétique figurant sous l'appareil.
- Dans le cas où une rallonge serait nécessaire, utiliser une rallonge avec prise de terre incorporée et d'une intensité nominale suffisante pour supporter l'alimentation électrique. Nous vous conseillons d'utiliser des produits portant la marque NF.
- S'assurer avant chaque utilisation que le cordon d'alimentation soit en parfait état.
- Ne pas laisser l'appareil exposé aux agents atmosphériques (gel, pluie, soleil, ...).
- N'utiliser que les accessoires fournis avec l'appareil, au risque de l'endommager.

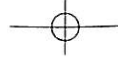
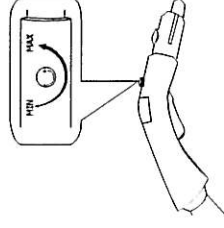
Utilisation

1. **Mise en service**
 - Déballer votre appareil et vérifiez que tous les composants soient intacts et tous les accessoires présents.
 - Placez l'appareil sur une surface plane et stable.
 - Remplissez le réservoir d'eau claire, pour ce faire ouvrez le bouchon de sécurité (5) et versez 0,8 l d'eau claire et pure. Utilisez l'entonnoir (18).
 - Attention** - Ne pas mettre le nettoyeur sous le robinet pour y ajouter de l'eau.
 - Fixez sur le flexible (7) l'accessoire de votre choix, selon le type de surface à traiter et le type de tâche à effectuer. Vous trouverez des recommandations pour le choix des accessoires aux paragraphes "Mise en place des accessoires" et "Quelques conseils".
 - Branchez votre appareil.
 - Le voyant (4) va s'éclairer en rouge, indiquant que l'appareil est sous tension.
 - Lorsque le voyant (4) s'éclaire en vert (au bout d'environ 10 minutes) l'appareil est prêt à être utilisé.
 - Pointez le jet du nettoyeur vapeur vers un endroit dépourvu de personnes, d'animaux, d'objets fragiles, de plantes, ...
 - Appuyez sur la gâchette (9), de l'eau va sortir dans un premier temps, rapidement remplacée par de la vapeur.
 - Vous pourrez alors nettoyer la surface choisie.

2. Réglage du débit vapeur

Voire nettoyeur vapeur est doté d'un débit de vapeur réglable. Ceci vous permettra d'adapter la quantité de vapeur à la surface à traiter et à la tâche à accomplir.

- Le bouton de réglage (10) est situé sur la gâchette vapeur (9).
- Pour augmenter le débit de vapeur, tournez le bouton (10) dans le sens inverse des aiguilles d'une montre.
- Pour réduire le débit vapeur, tournez le bouton (10) dans le sens des aiguilles d'une montre.



4. Remplissage de l'appareil en cours d'utilisation

Si en cours de travail l'eau vient à manquer la vapeur diminue, il faut alors ajouter de l'eau. Procédez comme suit :

- Appuyez sur la gâchette vapeur (9) pour vider totalement la vapeur contenue dans la chaudière.

- Débranchez votre appareil et laissez le refroidir durant 15 minutes.

Attention : Il est impératif de laisser refroidir votre appareil avant de procéder au remplissage. Si vous procédez au remplissage alors que l'appareil est encore chaud, des projections d'eau chaude peuvent survenir.

- Placez l'appareil sur une surface plane et stable.

- Remplissez le réservoir d'eau claire, pour ce faire ouvrez le bouchon de sécurité (5) et versez 0,8 l d'eau claire et pure. Pour ce faire, utilisez l'entonnoir (18).

Attention : Les premières gouttes d'eau versées peuvent dégager de la vapeur au contact du fond de la chaudière qui sera encore chaud.

Attention : Ne pas mettre le nettoyeur sous le robinet pour y ajouter de l'eau.

- Branchez votre appareil.

- Le voyant (4) va s'éclairer en rouge, indiquant que l'appareil est sous tension.

- Lorsque le voyant (4) s'éclaircira en vert (au bout d'environ 10 minutes) l'appareil est prêt à être utilisé.

- Pointez le jet du nettoyeur vapeur vers un endroit dépourvu de personnes, d'animaux, d'objets fragiles, de plantes, ...

- Appuyez sur la gâchette (9), de l'eau va sortir dans un premier temps, rapidement remplacée par de la vapeur.

- Vous pouvez reprendre le nettoyage.

5. Qualité de l'eau employée

La qualité de l'eau choisie influera sur les performances de votre appareil ainsi que sur son entretien.

Nous vous conseillons d'utiliser un mélange de 50% d'eau du robinet et 50% d'eau déminéralisée ou filtrée.

Attention : Ne pas utiliser d'eau adoucie ou d'eau déminéralisée pure. Le processus de déminéralisation / d'adoucissement entraîne souvent une acidité élevée. Cette dernière va créer une couche d'oxyde dans la chaudière, entraînant une détérioration de celle-ci.

Mise en place des accessoires

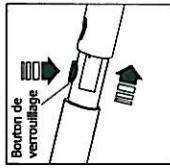
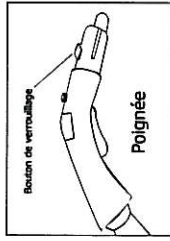
1. Mise en place des tubes (17)

- Connectez un des tubes (17) au flexible (7).

- Pour ce faire, maintenez l'ergot (11) enfoncé et glissez le tube dessus. Ainsi le tube sera bien verrouillé sur le flexible.

- Répétez l'opération si vous souhaitez ajouter le second tube.

- Pour ôter les tubes, maintenez l'ergot (11) enfoncé et tirez le tube vers l'avant. Il se décollera de son logement.



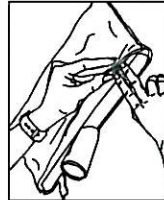
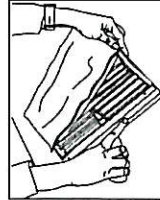
2. Mise en place du support pour chiffonnette (13)

- Connectez au préalable un ou deux tubes (17), selon votre utilisation.

- Glissez la chiffonnette (14) sur son support.

- Remontez le velcro situé à l'arrière de la chiffonnette sur le support et attachez-la à l'intérieur de la chiffonnette.

- Connectez le support au tube en maintenant l'ergot de blocage situé sur le tube, de manière à bien verrouiller le support (13).



Adaptée sur son support, la chiffonnette microfibre est idéale pour le traitement des grandes surfaces : carrelage, moquette, tentures, rideaux, tapis, canapés, ...

3. Raclette à vitres (12)

- Connectez au préalable un ou deux tubes (17), selon votre utilisation. Vous pouvez également utiliser la raclette seule, sans tubes.

- Connectez la raclette au tube en maintenant l'ergot de blocage situé sur le tube, de manière à bien verrouiller la raclette (12).

Elle s'utilise bien sûr pour les fenêtres, mais aussi pour vos tables en verre, miroirs, ou encore les surfaces carrelées.

Attention : sur vitre froide, projetez d'abord de la vapeur sur la vitre en tenant l'accessoire à environ 30 cm de la vitre, afin d'éviter les chocs thermiques.

4. Buse vapeur (15)

- Connectez au préalable un ou deux tubes (17), selon votre utilisation.

- Connectez la buse vapeur au tube en maintenant l'ergot de blocage situé sur le tube, de manière à bien verrouiller la buse vapeur (15).

Elle concentre le jet de vapeur en un point et donne une puissance de nettoyage supplémentaire permettant de décoller la saleté incrustée (joints de carrelage, four, plaque de cuisson, ...)

5. Brossettes nylon (16)

- Connectez au préalable un ou deux tubes (17), selon votre utilisation.

- Connectez la buse vapeur au tube en maintenant l'ergot de blocage situé sur le tube, de manière à bien verrouiller la buse vapeur (15).

- Connectez une brosse (16) à la buse vapeur (15).

Elles sont destinées au nettoyage des petites surfaces très sales, les résidus ainsi décollés seront recueillis avec une éponge ou un chiffon.

6. Bandoulière (2)

- La bandoulière vous permet une plus grande liberté de mouvements et laisse vos deux mains libres pour le nettoyage.

- Pour attacher la bandoulière, appuyez sur les anneaux placés sur les deux extrémités de la bandoulière et fixez-les aux accroches prévues à cet effet sur le haut du corps de l'appareil.

Note : Lorsque vous utilisez l'appareil avec sa bandoulière, prenez garde à ne pas incliner l'appareil de manière trop importante, ceci afin d'éviter que de l'eau n'entre directement dans le tuyau et soit éjectée au lieu de la vapeur.

Fin d'utilisation

- Appuyez sur la gâchette vapeur (9) pour vider totalement la vapeur contenue dans la chaudière.

- Débranchez l'appareil.

- Nous vous conseillons de laisser refroidir l'appareil pendant environ 5 heures, puis de vider l'eau résiduelle contenue dans la chaudière avant de ranger votre appareil.

- De même, il est impératif de patienter environ 5 heures avant de retirer les accessoires utilisés sur le nettoyeur vapeur, ces derniers devenant chauds lors de leur utilisation.

Entretien et nettoyage

1. Entretien général

- Les opérations de nettoyage doivent être faites appareil débranché et refroidi depuis environ 5 heures.

- Nous vous conseillons de vider la chaudière avant de procéder au nettoyage de votre appareil.

- Le corps de l'appareil se nettoie avec un chiffon doux humide.

- Un rinçage périodique de votre appareil éliminera les principaux dépôts :

- Versez 0.5 l d'eau claire dans votre appareil.

- Fermez le bouchon (5).

- Secouez vivement votre appareil

- Ouvrez le bouchon (5) et videz l'eau contenue dans l'appareil.

2. Détartrage

Un détartrage fréquent est également nécessaire pour permettre le fonctionnement de votre appareil dans des conditions optimales :

- Remplissez la chaudière d'un mélange de 30 cl de vinaigre blanc pour 30 cl d'eau.

- Laissez le bouchon (5) ouvert.
- Laissez reposer toute une nuit, puis videz la solution contenue dans la chaudière.
- Rincez trois fois la chaudière en y versant de l'eau claire que vous viderez ensuite en secouant énergiquement l'appareil de manière à éliminer les résidus de calcaire et de solution détartrante.

- Votre appareil est prêt à fonctionner.

Attention : Ne pas utiliser votre appareil lorsqu'il contient la solution détartrante. Ceci l'abîmerait irrémédiablement.

3. Entretien de la chiffonnette microfibre

En raison des propriétés de nettoyage uniques de cette chiffonnette, des précautions particulières sont à prendre lors de son nettoyage afin de préserver ses propriétés et de vous garantir une longue durée d'utilisation.

- Si votre chiffonnette est neuve, lavez-la et laissez-la sécher à l'air libre. Lors de la fabrication de votre appareil, des poussières vont se déposer sur la chiffonnette. Ceci n'est pas grave mais empêchera une utilisation optimale de la chiffonnette si cette dernière n'est pas lavée avant utilisation.

- Lavez la chiffonnette en machine, sur programme moyen.

- Nous vous conseillons de laver la chiffonnette séparément de vos vêtements. Sans cela, vos vêtements vont déposer des peluches sur la chiffonnette, ces dernières vont ensuite se déposer sur les surfaces à nettoyer ce qui compliquera votre travail.

- Utilisez uniquement une lessive liquide pour nettoyer votre chiffonnette, en effet les lessives en poudre peuvent mal se dissoudre et déposer des résidus de lessive sur la chiffonnette. Ceci entraînant des rayures sur les surfaces que vous nettoyez.

- Ne pas laver la chiffonnette avec de l'eau de javel ou un assouplissant. L'eau de javel va endommager la microfibre et les assouplissants déposent un voile sur cette dernière, lui faisant perdre son efficacité.

- Laissez sécher la chiffonnette à l'air libre. Ne pas la placer au sèche-linge, car les températures élevées vont faire rétrécir la chiffonnette qui sera inutilisable.

- Il est préférable de laver régulièrement votre chiffonnette, sans attendre que cette dernière soit très sale. En effet comme pour tout tissu, les taches de graisse, les poussières et autres éléments salissants peuvent détériorer les fibres. Un entretien régulier vous permettra d'éviter ces désagréments.

- Il est possible que des mailles de la microfibre sortent de la chiffonnette. Dans ce cas, ne surtout pas tirer dessus, ce qui endommagerait toute la chiffonnette. Simplement couper la maille sortie avec une paire de ciseaux aiguisés.

Quelques conseils

1. La vapeur

- L'utilisation d'un nettoyeur vapeur est à la fois économique et écologique car il évite l'emploi de produits détergents.

- Par sa température élevée la vapeur permet de décoller graisse et impuretés mais également d'éliminer germes, bactéries et acariens.

- Pour un travail efficace, essayez toujours les surfaces verticales de haut en bas, afin d'éviter que l'eau sale ne souille la surface déjà propre.

- Essayez rapidement la saleté décollée avec une éponge ou un chiffon, sans quoi elle va sécher et adhérer à nouveau à la surface.

- La vapeur est idéale pour accélérer le dégivrage des réfrigérateurs et congélateurs, ainsi que pour déboucher les écoulements sanitaires.

2. Idées d'utilisation

- Planchers de bois, parquets cirés : Utilisez la chiffonnette en microfibre sur son support. Procédez par mouvements rapides, ceci permettra d'éliminer la saleté en laissant la cire intacte.

- Revêtement vinylesques : Procédez là aussi par mouvement rapides pour ne pas laisser la vapeur s'accumuler. Ceci risquerait de déformer le sol.

- Carrelage : Utilisez dans un premier temps la buse vapeur et/ou la brosse nylon pour nettoyer les joints du carrelage. Puis, nettoyez l'ensemble du carrelage avec la chiffonnette microfibre placée sur son support. Passez le cas échéant une serviette pour sécher le sol.

- Elimination des taches (tapis, moquettes,...) : Utilisez la buse vapeur avec éventuellement la brosette, selon la fragilité du revêtement. Déplacez doucement le jet de vapeur sur la surface tachée pour laisser pénétrer la vapeur jusqu'au cœur des fibres. Épongez à l'aide d'une serviette propre (sans froter) et répétez l'opération autant de fois que nécessaire.

- Vous obtiendrez de meilleurs résultats en agissant sur une tache "fraîche", évitant ainsi que cette dernière ne s'imisce au cœur des fibres.

- Il est préférable de tester d'abord la tenue des couleurs de votre revêtement sur une petite surface cachée.

- Surfaces vitrées, miroirs,... : Utilisez la raclette. Projetez abondamment de la vapeur sur la surface à traiter. Brossez avec le côté mousse, puis éliminez l'excès d'eau et de saletés à l'aide du caoutchouc. Essayez régulièrement la raclette à l'aide d'un chiffon.

- Surfaces en inox : Utilisez la brosette et déplacez-la lentement sur la surface à nettoyer, passez ensuite avec un chiffon doux pour éliminer l'excès de vapeur.

- Salle de bain : Utilisez la brosette ou la buse vapeur pour nettoyer les joints de carrelage, les rails de porte de douche, les écoulements, la robinetterie, ... Votre nettoyeur vapeur équipé de la buse vapeur ou de la brosette, est également très efficace sur les résidus de savons.

- Meubles de jardin : Utilisez la brosette et la buse pour les parties ajourées (dossier, ...) et la chiffonnette sur son support pour les grandes surfaces (plateau de table, ...), travaillez rapidement pour ne pas abîmer le plastique sous l'action de la vapeur.

- Stores vénitiens : Utilisez la brosette pour nettoyer les lamelles des stores vénitiens, vérifiez au préalable la tenue des couleurs sur un endroit discret du store.

- Automobile : Utilisez la brosette ou la buse vapeur pour nettoyer les enjoliveurs, jantes, ... attention à ne pas approcher de trop près le jet de vapeur de la carrosserie.

Utilisez également la raclette à vitres pour le pare-brise et les fenêtres.

- Plantes artificielles : Utilisez la buse vapeur pour éliminer la poussière et la saleté.

- Ratraîchir un vêtement, des voilages : Avec la buse vapeur ou la microfibre sur son support vaporisez de la vapeur vers le tissu à ratraîchir. Ceci en éliminera les plis sans mouiller le tissu.

- Taches de nicotine et oudron : Ces taches se dissolvent sous l'action de la chaleur, nettoyez-les à l'aide de la chiffonnette fixée sur son support.

- Taches de cire : Vous éliminerez ces taches au moyen de la buse vapeur, nous vous conseillons de placer un chiffon à côté de la tache, dans le sens où soufflera la buse vapeur pour recueillir efficacement les salissures ainsi décollées.

- Réfrigérateur / congélateur : Utilisez la buse vapeur pour éliminer la glace formée sur les parois des appareils. La buse vapeur vous permettra également d'éliminer les salissures présentes dans les joints (Prenez garde à ne pas approcher le jet de vapeur trop près, au risque d'endommager les joints).

Les clayettes, tiroirs et parois des appareils se nettoieront facilement grâce à la brosette.

Attention : prenez garde à toujours débrancher vos appareils ménagers avant de les nettoyer à la vapeur.

Guide de dépannage

Anomalie	Cause	Solution
L'appareil ne fonctionne pas	L'appareil n'est pas allumé	Assurez-vous que le voyant "Mise sous tension" (4) est allumé
	L'alimentation est coupée	Vérifiez la présence de courant à la prise. Rebranchez l'appareil
L'appareil ne fonctionne pas	L'appareil n'est pas allumé	Assurez-vous que le voyant "Mise sous tension" (4) est allumé
	L'alimentation est coupée	Vérifiez la présence de courant à la prise. Rebranchez l'appareil

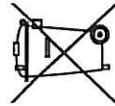
Note : Ce guide de dépannage est donné à titre indicatif. En cas de doute portez votre appareil à réparer dans un Centre Service Agréé, dont vous obtiendrez les coordonnées au numéro ci-dessous.

Caractéristiques techniques

Puissance	1 800 W
Tension d'utilisation	230 V ~ 50 Hz
Débit	Réglable
Capacité réservoir	0,8 L

Note : La garantie est définie sur le bulletin de garantie joint. Elle ne couvre pas l'usure normale. Le fabricant ne peut être tenu responsable de dommages éventuels causés par un usage ou une installation incorrecte, impropre, erronée, déraisonnable, non conforme à la notice, ou par des réparations effectuées par un personnel non qualifié.

Appareil exclusivement destiné à une utilisation domestique



Destruction de l'appareil

Merci de respecter les recommandations ci-dessous :

- Vous ne devez pas vous débarrasser de cet appareil avec vos déchets ménagers
- Un système de collecte sélective pour ce type de produit est mis en place par les communes, vous devez vous renseigner auprès de votre mairie afin d'en connaître les emplacements.
- En effet, les produits électriques et électroniques contiennent des substances dangereuses qui ont des effets néfastes sur l'environnement ou la santé humaine et qui doivent être recyclés.