

Caractéristiques techniques

Puissance	10,8V
Tension d'utilisation	230V ~ 50Hz

Nota :

La garantie est définie sur le bulletin de garantie joint. Elle ne couvre pas l'usure normale. Le fabricant ne peut être tenu responsable de dommages éventuels causés par une utilisation ou une installation incorrectes, impropres, erronées, déraisonnables, non conformes à la notice, ou par des réparations effectuées par un personnel non qualifié.

Appareil exclusivement destiné à une utilisation domestique

Destruction de l'appareil :

Merci de respecter les recommandations ci-dessous :



- Vous ne devez pas vous débarrasser de cet appareil avec vos déchets ménagers
- Un système de collecte sélective pour ce type de produit est mis en place par les communes, vous devez vous renseigner auprès de votre mairie afin d'en connaître les emplacements.

En effet, les produits électriques et électroniques contiennent des substances dangereuses qui ont des effets néfastes sur l'environnement ou la santé humaine et qui doivent être recyclés

Avant de mettre l'appareil au rebut, retirez la batterie et amenez la dans un endroit prévu à cet effet par les pouvoirs publics (déchetterie, chez votre revendeur ou dans les conteneurs disposés à cet effet dans les magasins).

Ne jetez jamais cette batterie avec les ordures ménagères.

Dans le cas où cette batterie présenterait des fuites, prenez garde à ne pas les toucher et à ne pas inhaler les gaz qui pourraient s'échapper. Portez toujours des gants en caoutchouc pour manipuler une batterie qui aurait coulé.



ELECTROPEM – Avenue du 8ème régiment de Hussards - 68132 ALTKIRCH CEDEX
Fax : 03 89 08 33 99 – Internet : www.simeo.tm.fr – Email : info@simeo.tm.fr

▶ N°Cristal 09 69 32 03 28

APPEL NON SURTAXE

SharkTM
by **Siméo**

Notice d'utilisation



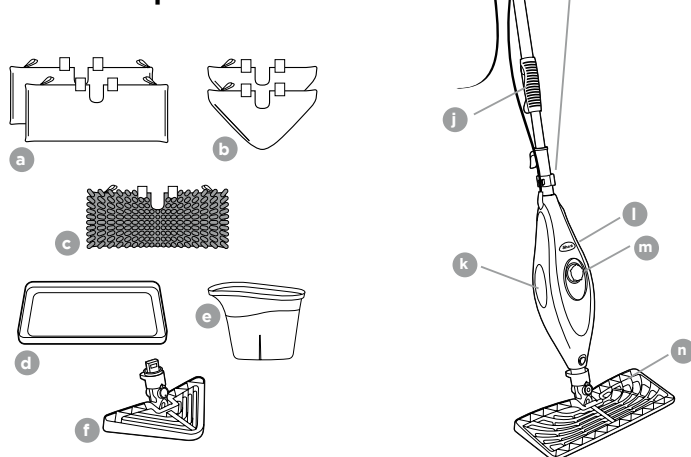
**Nettoyeur vapeur
NT 236**

Vous venez d'acquérir un produit de la marque Siméo. Ce dernier a été conçu avec soin et a été soumis à de nombreux tests de contrôle. Nous vous remercions de la confiance portée à notre marque et souhaitons que cet appareil vous apporte entière satisfaction.

Nous attirons votre attention sur le fait que cet appareil travaille avec de l'eau brûlante et de la vapeur sous pression.

Nous vous demandons donc de lire très attentivement les instructions données dans cette notice, car elles fournissent, entre autres, des informations importantes relatives à la sécurité d'installation, d'utilisation et d'entretien. Gardez votre notice, vous pourriez avoir besoin de vous y référer dans le futur.

Descriptif technique



Note : Lors de l'assemblage de votre nettoyeur vapeur, une petite quantité d'eau peut s'échapper du réservoir. Cela est consécutif aux tests que subissent tous les appareils avant leur mise sur le marché et c'est la garantie d'un appareil en parfait état de fonctionnement.

a	2 chiffonnettes rectangulaires en micro fibres	i	Attaches du cordon d'alimentation
b	2 chiffonnettes triangulaires en micro fibres	j	Poignée
c	1 chiffonnette à longues fibres spéciale poussière	k	Loquet de verrouillage du tube télescopique
d	Accessoire tapis / moquettes	l	Contrôle du niveau d'eau
e	Flacon de remplissage	m	Voyant bleu = Appareil sous tension
f	Porte-chiffonnette triangulaire	n	Bouchon de remplissage du réservoir
g	Crochet d'enroulement du cordon d'alimentation	o	Porte-chiffonnette rectangulaire
h	Loquet de verrouillage du tube télescopique		

Recommandations de sécurité

- Cet appareil n'est pas prévu pour être utilisé par des personnes (y compris les enfants) dont les capacités physiques, sensorielles ou mentales sont réduites, ou des personnes dénuées d'expérience ou de connaissance, sauf si elles ont pu bénéficier, par l'intermédiaire d'une personne responsable de leur sécurité, d'une surveillance ou d'instructions préalables concernant l'utilisation de l'appareil.

- Il convient de surveiller les enfants pour s'assurer qu'ils ne jouent pas avec l'appareil.

Attention !

- **Cet appareil émet de la vapeur. Prendre garde aux risques de brûlure.**

- **Cet appareil est conçu pour nettoyer des surfaces planes et horizontales pouvant supporter une chaleur élevée.**

- **Ne pas utiliser l'appareil sur des murs, des vitres ou des meubles.**

- **La vapeur chaude peut endommager les tapis, moquettes, et les traitements protecteurs des parquets (vernis, cires, vitrifiants,...). Nous vous recommandons d'effectuer au préalable un test sur une partie cachée de la surface à traiter. En cas de doute, nous vous conseillons de suivre les recommandations du fabricant du support à nettoyer.**

- Ne pas ajouter d'additifs, de produits d'entretien, d'huiles essentielles, d'essences aromatiques, ...à l'eau. **L'utilisation de ces ingrédients annule automatiquement l'effet de la garantie.** Utiliser exclusivement de l'eau claire et pure.

- Dans le cas où l'eau du robinet serait très calcaire, nous vous conseillons de l'utiliser dans un mélange constitué avec 50 % d'eau déminéralisée.

- Ne jamais dévisser le bouchon sans s'assurer au préalable que la chaudière n'est plus sous pression. Pour décompresser la chaudière, la vider de la vapeur qu'elle contient : éteindre l'appareil, puis appuyer sur la gâchette vapeur de manière à expulser toute la vapeur contenue dans la chaudière.

- Ne jamais utiliser l'appareil si le réservoir est vide.

- Ne pas mettre l'appareil directement sous le robinet pour le remplir.

- Ne pas ranger l'appareil tant qu'il est chaud : le laisser refroidir à l'air libre.

- Ne pas retourner l'appareil à l'envers ou sur le côté lors de son utilisation.

- Ne pas diriger le jet de vapeur vers des personnes, des animaux, des plantes.

- Ne pas diriger le jet de vapeur vers des composants électriques.

- Veiller à ce que le cordon électrique n'entre pas en contact avec les parties chaudes de l'appareil.

- Toujours débrancher l'appareil avant de le remplir ou de le vider.

- Eteindre l'appareil avant de le débrancher.

- Ne pas manipuler l'appareil et le cordon d'alimentation avec des mains mouillées.

- Ne pas utiliser l'appareil sans porter de chaussures.

- Au contact de la vapeur, les accessoires deviennent chauds : Prendre garde à ne pas se brûler lors de leur manipulation ou de leur retrait. Au besoin, utiliser une serviette ou un chiffon.

- Ne pas utiliser l'appareil en présence de gaz inflammables ou d'explosifs.

- Ne pas laisser reposer l'appareil avec sa chiffonnette chaude ou humide sur la surface venant d'être nettoyée.

- Ne jamais laisser l'appareil branché s'il n'est pas utilisé.

- Toujours débrancher l'appareil lors du remplissage du réservoir ou du changement d'un accessoire.

Recommandations de sécurité générales

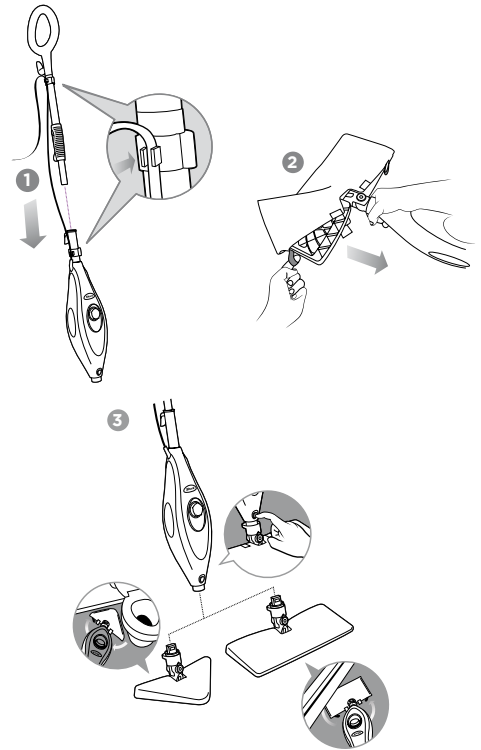
- **Appareil destiné à une utilisation exclusivement domestique.**

- Cet appareil n'est pas prévu pour être utilisé par des personnes (y compris les enfants) dont les capacités physiques, sensorielles ou mentales sont réduites, ou des personnes dénuées d'expérience ou de connaissance, sauf si elles ont pu bénéficier, par l'intermédiaire d'une personne responsable de leur sécurité, d'une surveillance ou d'instructions préalables concernant l'utilisation de l'appareil.

- Ne jamais laisser l'appareil sans surveillance lorsqu'il est branché.
- Ne jamais laisser les éléments d'emballage (sacs plastiques, polystyrène, ...) à la portée des enfants, ce sont des sources potentielles de danger.
- Ne jamais plonger l'appareil dans l'eau ou dans quelque liquide que ce soit.
- Ne pas manipuler l'appareil avec les mains mouillées.
- Ne brancher l'appareil que sur une prise répondant aux prescriptions de sécurité avec mise à la terre.
- S'assurer que la tension de secteur correspond bien à celle marquée sur la plaque signalétique figurant sous l'appareil.
- Dans le cas où une rallonge serait nécessaire, utiliser une rallonge avec prise de terre incorporée et d'une intensité nominale suffisante pour supporter l'alimentation électrique. Nous vous conseillons d'utiliser des produits portant la marque NF.
- Assurez-vous que l'installation électrique est suffisante pour alimenter cet appareil.
- Afin d'éviter une surcharge du réseau électrique, veiller à ne pas brancher d'autres appareils à forte consommation électrique sur le même circuit.
- S'assurer avant chaque utilisation que le cordon d'alimentation est en parfait état.
- Ne pas faire fonctionner l'appareil avec le cordon d'alimentation enroulé.
- Ne pas tirer sur le cordon ou sur l'appareil lui-même pour le débrancher.
- En cas de panne ou de mauvais fonctionnement, il est dangereux de chercher à réparer l'appareil soi-même, toujours le confier à un professionnel d'un Centre Service Agréé Siméo. Procéder de même si le cordon d'alimentation devait être remplacé.
- Ne pas placer l'appareil à proximité ou sur une source de chaleur et éviter que le cordon n'entre en contact avec des surfaces chaudes.
- Ne pas laisser l'appareil exposé aux agents atmosphériques (gel, pluie, soleil, ...).
- N'utiliser que les accessoires fournis avec l'appareil, au risque de l'endommager.
- Ne pas utiliser l'appareil pour un autre usage que celui prévu.

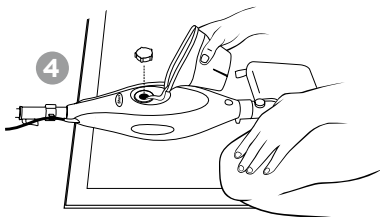
Assemblage

- Insérez le manche dans l'orifice supérieur du corps de l'appareil. Poussez avec la poignée. Un dé clic indique le verrouillage.
- Sélectionnez le porte-chiffonnette rectangulaire ou triangulaire à utiliser. Glissez la chiffonnette en micro-fibres sur le porte chiffonnette et rabattez les attaches pour la maintenir en place.
- Emboîtez le porte-chiffonnette dans la base de l'appareil. Un dé clic indique le verrouillage.



Remplissage

- Couchez l'appareil à plat sur le sol ou sur une table et dévissez le bouchon du réservoir d'eau. Remplissez le réservoir au moyen du flacon verseur. Veillez à ne pas faire déborder le réservoir. Revissez le bouchon.



Choix de l'eau utilisée

La qualité de l'eau utilisée influera sur les performances de l'appareil ainsi que sur son entretien.

Dans le cas d'une eau du robinet très calcaire, nous vous conseillons de l'utiliser dans un mélange constitué avec 50 % d'eau déminéralisée.

Attention à ne pas utiliser d'eau adoucie ou d'eau déminéralisée pure. Le processus de déminéralisation / d'adoucissement entraîne une acidité élevée pouvant créer une oxydation de la chaudière susceptible de détériorer celle-ci.

Ne pas ajouter d'additifs, de produits d'entretien, d'huiles essentielles, d'essences aromatiques ... L'utilisation de ces ingrédients peut endommager l'appareil et annule automatiquement l'effet de la garantie.

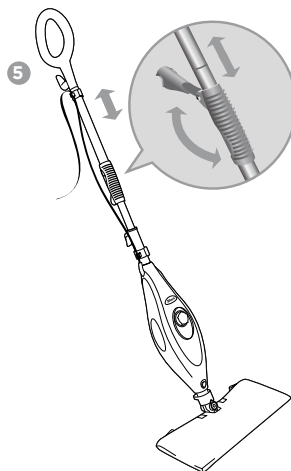
Important !

N'utilisez pas l'appareil sur des parquets flottants mal jointés ou abîmés. La vapeur chaude peut endommager les tapis, moquettes et les traitements protecteurs des parquets (vernis, cires, vitrifiants,...). Nous vous recommandons d'effectuer au préalable un test sur une partie cachée de la surface à traiter. En cas de doute, nous vous conseillons de suivre les recommandations du fabricant du support à nettoyer.

⇒ Notre conseil !

Pour un meilleur confort d'utilisation, vous pouvez régler la hauteur de la poignée.

Soulevez le loquet de verrouillage du tube en position ouverte. Allongez le tube à la hauteur souhaitée. Verrouillez le loquet en le rabattant sur le tube.



Utilisation sur sols durs

Assurez-vous toujours que le réservoir contienne de l'eau avant de mettre en route l'appareil.

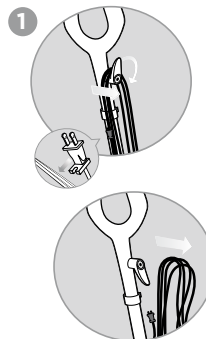
N'utilisez jamais l'appareil sans chiffonnette.

Lors de la 1^{ère} mise en marche de l'appareil, la vapeur peut mettre un plus longtemps à ne se produire que la minute prévue. Dans ce cas actionnez la poignée en plusieurs va-et-vient vers le bas pour amorcer la pompe et obtenir la vapeur.

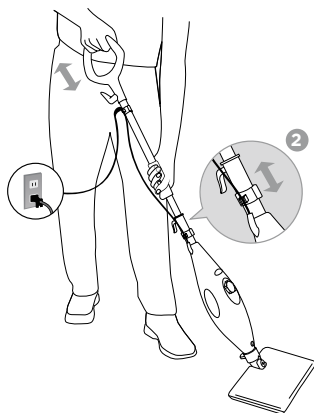
⇒ Notre conseil !

Pour un meilleur résultat, nous vous conseillons de passer au préalable l'aspirateur sur la surface à nettoyer.

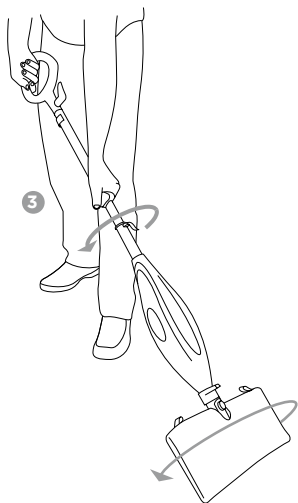
- Tirez et tournez le crochet de maintien du cordon électrique afin de dérouler le cordon sur toute sa longueur.



- Branchez l'appareil. Le voyant s'allume en bleu. Au bout d'une minute environ, l'appareil est chaud et la vapeur est prête à être utilisée.
- Actionnez la poignée en plusieurs va-et-vient vers le bas. Ce mouvement de pompage permet d'amorcer la vapeur. Par la suite les va-et-vient répétés du nettoyeur sur le sol produiront la vapeur instantanément.



- Quand l'une des faces de la chiffonnette en micro fibres est sale, retournez simplement le manche de l'appareil pour utiliser l'autre face et finir le travail.



Important !

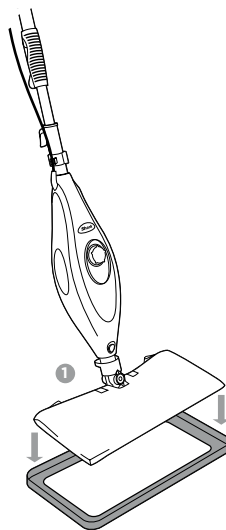
Quand le réservoir est vide, l'appareil ne produit plus de vapeur. Il est impératif de

débrancher et de laisser refroidir l'appareil pendant quelques minutes avant de procéder au remplissage. Procéder de même avant tout changement d'accessoire ou de chiffonnette.

Ne laissez jamais votre appareil reposer sur le sol avec sa chiffonnette chaude ou humide, sous peine d'endommager celui-ci.

Utilisation sur tapis et moquettes

Mettez en place le porte-chiffonnette rectangulaire et procédez à la mise en route de l'appareil comme décrit ci-dessus.



L'ACCESSOIRE TAPIS / MOQUETTES

Placez simplement le porte-chiffonnette rectangulaire équipé de sa chiffonnette en micro fibres à l'intérieur de l'accessoire tapis / moquettes et procédez à des mouvements de va-et-vient sur la partie à nettoyer. La vapeur est ainsi diffusée jusqu'au cœur des fibres, sans accrocher. La fibre est rafraîchie et désodorisée en douceur et retrouve tout son gonflant.

➡ **Notre conseil !**

Procédez toujours à un essai préalable sur une partie cachée pour tester la tenue des couleurs du revêtement.

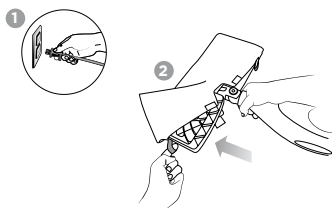
Procédez au nettoyage des tapis et moquettes sur une petite surface à la fois. Changez fréquemment de chiffonnettes. Vous obtiendrez

de meilleurs résultats en agissant sans attendre sur une tache récente afin d'éviter que la fibre soit atteinte en profondeur.

Ne laissez jamais votre appareil reposer sur le sol avec sa chiffonnette chaude ou humide, sous peine d'endommager celui-ci.

Entretien de votre appareil

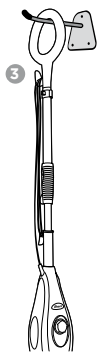
- Débranchez l'appareil. Maintenez-le en position verticale.
- Laissez l'appareil refroidir pendant quelques minutes.
- Evacuez la vapeur résiduelle en pompant sur la poignée à plusieurs reprises.
- Décrochez la chiffonnette en micro fibres. Videz le réservoir.



Attention !

Nous vous recommandons la plus grande prudence lors de la manipulation de l'appareil et lors du décrochage de la chiffonnette. Ceux-ci peuvent être encore très chauds.

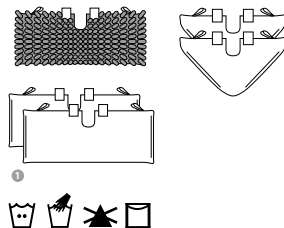
- Une fois le porte-chiffonnette ôté, l'appareil se range en le suspendant par sa poignée.



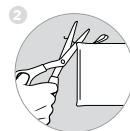
Entretien des chiffonnettes micro-fibres

En raison des qualités de nettoyage incomparables de ces chiffonnettes, des précautions particulières sont à prendre lors

de leur nettoyage, afin de préserver leurs propriétés et vous garantir une longue durée d'utilisation.



- Lavez les chiffonnettes avant la 1^{ère} utilisation.
- Lavez les chiffonnettes en machine, sur programme moyen.
- Utilisez uniquement une lessive liquide (les lessives en poudre peuvent déposer des résidus pouvant rayer les surfaces à nettoyer).
- N'utilisez ni assouplissants ni agents de blanchiment, sous peine d'endommager les micro fibres.
- Lavez les chiffonnettes séparément de vos vêtements afin d'éviter le dépôt éventuel de peluches.
- Laissez sécher les chiffonnettes à l'air libre. Ne pas les placer au sèche-linge (risque de rétrécissement dû à une température de séchage trop élevée).
- Lavez régulièrement les chiffonnettes sans attendre qu'elles soient trop sales, afin de leur conserver toutes leurs propriétés.
- Il est possible que des mailles de micro fibre sortent de la chiffonnette. Dans ce cas, ne tirez pas dessus, coupez le fil avec une paire de ciseaux.



Quelques conseils d'utilisation de votre nettoyeur vapeur

La vapeur

L'utilisation d'un nettoyeur vapeur est à la fois économique et écologique, car l'emploi de détergents est évité.

Sa température élevée permet à la vapeur de décoller graisses et impuretés, mais aussi d'éliminer efficacement germes, bactéries et acariens.

Pour un travail efficace, procédez toujours par petites surfaces à la fois. N'hésitez pas à changer fréquemment de chiffonnette, notamment sur les tapis et moquettes, afin d'éviter d'étaler la saleté.

Exemple d'utilisation

⇨ Planchers en bois, parquets cirés, parquets flottants :

Nous vous recommandons l'utilisation de la chiffonnette à longues fibres.

Procédez toujours à un essai préalable sur une partie cachée pour tester la tenue du revêtement. Effectuez des mouvements rapides, pour ramasser la saleté en laissant la cire ou le revêtement intacts.

⇨ Revêtements plastifiés ou vinyliques :

La aussi, procédez par mouvements rapides pour ne pas laisser la vapeur s'accumuler.

⇨ Carrelages :

Utilisez la chiffonnette à microfibres rasées montée sur le porte-chiffonnette rectangulaire.

Vous pouvez insister plus longtemps sur les taches rebelles afin de bien décoller la saleté et les graisses accumulées. Procédez toujours à un essai préalable sur une partie cachée pour tester la tenue du revêtement. Effectuez des mouvements rapides, pour ramasser la saleté en laissant la cire ou le revêtement intacts.

⇨ Revêtements plastifiés ou vinyliques :

La aussi, procédez par mouvements rapides pour ne pas laisser la vapeur s'accumuler.

⇨ Carrelages :

Utilisez la chiffonnette à microfibres rasées montée sur le porte-chiffonnette rectangulaire.

Vous pouvez insister plus longtemps sur les taches rebelles afin de bien décoller la saleté et les graisses accumulées.

Guide de dépannage

Problème	Cause possible	Solution possible
Le voyant de mise sous tension n'est pas allumé	L'appareil n'est pas sous tension	Allumez l'appareil
	L'alimentation est coupée	Vérifiez la présence de courant à la prise et rebranchez l'appareil
Le nettoyeur ne produit pas de vapeur	Le réservoir d'eau est vide	Remplissez le réservoir
	Le préchauffage n'a pas été effectué.	Attendez 1 minute
	La pompe n'est pas amorcée	Amorcez la pompe en effectuant des va-et-vient sur la poignée
Le nettoyeur laisse de l'eau sur le sol	La chiffonnette est trop humide	Remplacez la chiffonnette
	La chiffonnette est mal fixée	Vérifiez la bonne fixation de la chiffonnette
	Le débit vapeur est trop élevé	Passer le nettoyeur par des mouvements plus rapides
Le nettoyeur est difficile à pousser	La chiffonnette est mal fixée	Vérifiez la bonne fixation de la chiffonnette
	La hauteur de la poignée est mal adaptée	Régler la hauteur du manche
Il reste des taches ou des rayures sur le sol	La chiffonnette est trop sale	Remplacez la chiffonnette
	La chiffonnette a été lavée avec un détergent en poudre	Nettoyez la chiffonnette avec une lessive liquide
	L'eau utilisée est trop calcaire	Remplissez le réservoir avec un mélange eau du robinet / eau déminéralisée
	Les taches contiennent des parcelles de graisse ou de saleté non décollées	Intensifiez la diffusion de vapeur sur la partie tachée

