

Distributeur d'eau à température variable  
qd 612 a



riviera&bar  
objets d'art culinaire

Société ARB  
Parc d'Activités "Les Découvertes"  
8 rue Thomas Edison  
CS 51079 - 67452 Mundolsheim cedex  
Tél. : 03 88 18 66 18 - Fax : 03 88 33 08 51  
[www.riviera-et-bar.fr](http://www.riviera-et-bar.fr) - [info@arb-sas.fr](mailto:info@arb-sas.fr)

Document et visuels non contractuels - Caractéristiques susceptibles d'être modifiées. Mars 2012 - V1

Avec cet appareil, vous avez fait l'acquisition d'un article de qualité, bénéficiant de toute l'expérience de Riviera & Bar dans le domaine de la préparation de boissons. Il répond aux critères de qualité Riviera & Bar : les meilleurs matériaux et composants ont été utilisés pour sa fabrication, et il a été soumis à des contrôles rigoureux. Nous souhaitons que son usage vous apporte entière satisfaction.

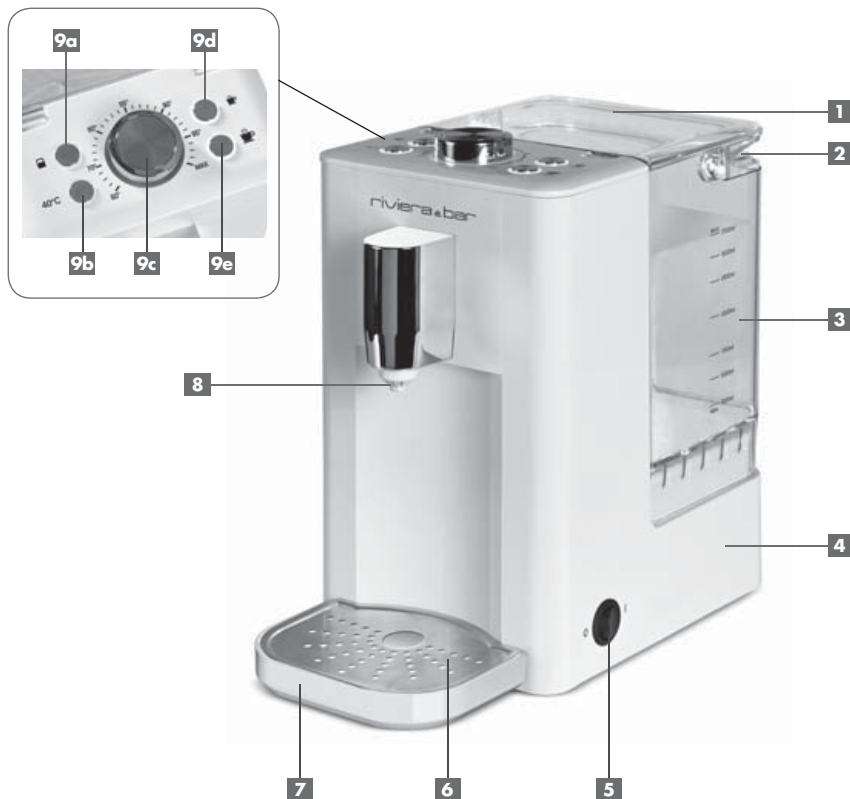
Nous vous demandons de lire très attentivement les instructions indiquées dans cette notice, car elles fournissent, entre autres, des informations importantes relatives à la sécurité d'installation, d'utilisation et d'entretien.

Gardez votre notice, vous pourriez avoir besoin de vous y référer dans le futur.

## sommaire

DESCRIPTION DU PRODUIT	4
RECOMMANDATIONS DE SECURITE GENERALES	5
RECOMMANDATIONS DE SECURITE PARTICULIERES	6
AVANT LA PREMIERE UTILISATION	7
Déballage	7
Nettoyage	7
Rinçage du circuit d'eau	8
FONCTION SPÉCIALE 40°C	9
MODE "MISE EN VEILLE AUTOMATIQUE / SÉCURITÉ ENFANTS"	10
SÉCURITÉ MANQUE D'EAU	10
DÉTARTRAGE	11
NETTOYAGE ET ENTRETIEN	11
Nettoyage du réservoir d'eau	11
Nettoyage de la grille repose-tasses et du bac de récupération d'eau	11
Nettoyage du corps	11
RANGEMENT	12
GUIDE DE DEPANNAGE	12
CARACTERISTIQUES TECHNIQUES	13
ENVIRONNEMENT	13
GARANTIE	13

## description du produit



- 1** Couvercle du réservoir d'eau
- 2** Poignée du réservoir d'eau
- 3** Réservoir d'eau
- 4** Corps
- 5** Bouton "Marche/Arrêt"
- 6** Grille repose-tasse inox
- 7** Bac de récupération d'eau amovible
- 8** Bec verseur antigoutte

- 9** Panneau de commandes :
  - 9a** Bouton "Sécurité Enfants"
  - 9b** Bouton de sélection 40°C
  - 9c** Molette de sélection de température
  - 9d** Bouton de distribution 100 ml
  - 9e** Bouton de distribution 200 ml

## recommandations de sécurité générales



- Cet appareil est prévu pour un usage domestique uniquement. Toute autre utilisation annule la garantie.
- Respecter impérativement les consignes d'utilisation du mode d'emploi.
- Garder l'appareil et son cordon d'alimentation hors de portée des enfants de moins de 8 ans.
- L'usage de cet appareil est interdit aux enfants de moins de 8 ans.
- Cet appareil n'est pas prévu pour être utilisé par des personnes (y compris les enfants) dont les capacités physiques, sensorielles ou mentales sont réduites, ou des personnes dénuées d'expérience ou de connaissance, sauf si elles ont pu bénéficier, par l'intermédiaire d'une personne responsable de leur sécurité, d'une surveillance ou d'instructions préalables concernant l'utilisation de l'appareil.
- Il convient de surveiller les enfants pour s'assurer qu'ils ne jouent pas avec l'appareil.
- Ne pas manipuler l'appareil les mains mouillées.



- S'assurer que la tension du secteur corresponde bien à celle de l'appareil.
- S'assurer avant chaque utilisation que le cordon d'alimentation est en parfait état.
- Dérouler entièrement le cordon d'alimentation.
- Ne brancher l'appareil que sur une prise répondant aux prescriptions de sécurité avec mise à la terre. Dans le cas où une rallonge serait nécessaire, utiliser une rallonge avec prise de terre incorporée et d'une intensité nominale suffisante pour supporter l'alimentation de l'appareil.
- Afin d'éviter une surcharge du réseau électrique, ne pas brancher d'autres appareils sur le même circuit.
- Ne pas laisser l'appareil sans surveillance lorsqu'il est branché.
- Non utilisé, l'appareil doit impérativement être débranché.

- Ne pas tirer sur le cordon d'alimentation ou sur l'appareil lui-même pour débrancher l'appareil.
- Débrancher impérativement le cordon d'alimentation de l'appareil dans les cas suivants :
  - Avant tout nettoyage
  - En cas de mauvais fonctionnement
  - En cas de non-utilisation prolongée



- Placer l'appareil sur une surface plane, horizontale, sèche et non glissante.
- Veiller à ne pas mettre l'appareil au bord de la table ou du plan de travail pour éviter qu'il bascule.
- S'assurer que le cordon d'alimentation et toute éventuelle rallonge électrique ne soient pas disposés aux endroits de passage pour éviter tout basculement.
- Ne jamais déplacer l'appareil lorsqu'il est en fonction.
- Ne jamais utiliser l'appareil à l'extérieur.
- Ne pas utiliser l'appareil près d'un point d'eau.
- Ne pas placer l'appareil près d'une source de chaleur et éviter que le cordon d'alimentation touche une surface chaude.



Le nettoyage et l'entretien de l'appareil ne doivent pas être effectués par des enfants, sauf s'ils ont plus de 8 ans et sont surveillés.

- Ne jamais plonger l'appareil dans l'eau ou dans quelque liquide que ce soit.
- Ne pas nettoyer l'appareil avec des produits chimiques abrasifs.



Il est recommandé d'examiner régulièrement l'appareil. Pour éviter tout danger, ne pas utiliser l'appareil si le cordon d'alimentation, la fiche électrique ou l'appareil est endommagé mais l'apporter à un professionnel d'un Centre Service Agréé Riviera & Bar pour contrôle et/ou réparation.

- En cas de panne ou de mauvais fonctionnement, l'appareil doit être réparé par un professionnel d'un Centre Service Agréé Riviera & Bar.

Vous trouverez les coordonnées du Centre Service Agréé Riviera & Bar le plus proche de chez vous sur : [www.riviera-et-bar.fr](http://www.riviera-et-bar.fr)

## recommandations de sécurité particulières

L'appareil ne doit pas être utilisé avec une minuterie extérieure ou un système de commande à distance séparée.

- L'appareil doit être protégé du gel. Ne jamais le laisser dans une voiture en hiver, ou dans tout autre lieu soumis au gel, pour éviter tout endommagement.
- L'appareil et ses éléments doivent être correctement montés et fixés avant toute mise sous tension (Rubrique "Avant la première utilisation" page 7).
- Ne jamais toucher le bec verseur en cours d'utilisation et lors du refroidissement de l'appareil pour éviter tout risque de brûlure.
- S'assurer que le cordon d'alimentation n'entre pas en contact avec les parties chaudes de l'appareil.

- Ne pas remplir le réservoir avec de l'eau tiède ou chaude.
- Ne jamais mettre l'appareil en fonction si le réservoir d'eau est vide.
- Ne jamais déplacer l'appareil lorsque celui-ci est en cours de chauffe.
- Ne jamais ouvrir le couvercle du réservoir d'eau lorsque l'appareil est en cours d'utilisation.
- Ne rien poser sur le couvercle de l'appareil.
- Ne jamais remplir le réservoir d'eau au-delà de sa limite maximale (1700 ml).
- Ne jamais remplir le réservoir d'eau en-deçà de sa limite minimale (300 ml).
- Cet appareil est uniquement destiné à chauffer de l'eau. L'usage de tout autre liquide est strictement interdit.

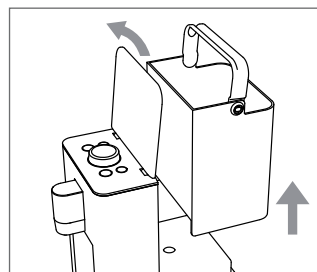
## avant la première utilisation

### Déballage

- Déballer la machine et retirez tous les sachets en plastique, cartons et papiers qui protègent les différentes pièces.
- **Ne laissez jamais les sachets en plastique à la portée des enfants.**
- Retirez aussi les éventuelles étiquettes auto-adhésives susceptibles d'être apposées sur l'habillage du produit ou tous autres éventuels feuillets d'information.

### Nettoyage

1. Ouvrez le couvercle (1) puis retirez le réservoir (3) en le tirant vers le haut à l'aide de sa poignée (2).



2. Nettoyez le réservoir (3), la grille repose-tasse (6) et le bac de récupération (7) avec de l'eau chaude savonneuse et une éponge. Rincez-les puis essuyez-les avec un chiffon doux.
3. Nettoyez le couvercle du réservoir (1), le corps (4) et le bec verseur (8) avec un linge doux et légèrement humide. Essuyez-les soigneusement.

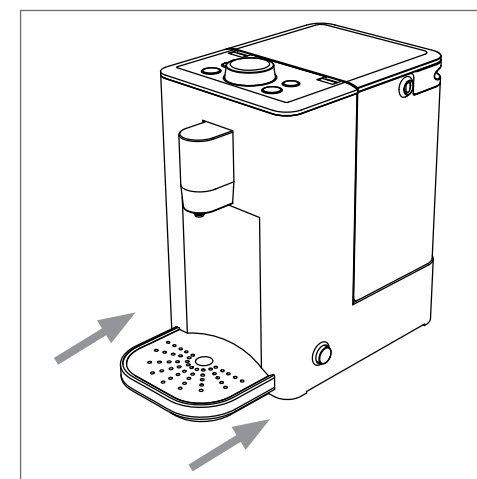


### Remarque importante

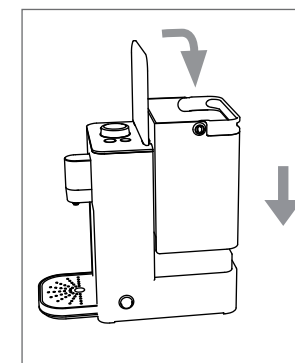
Nous vous recommandons de ne pas placer les éléments amovibles au lave-vaisselle sous risque de les abîmer.

4. Assurez-vous que les pièces soient parfaitement sèches avant de les remonter :

- Placez la grille repose-tasse (6) sur le bac de récupération (7) et glissez l'ensemble jusqu'en butée arrière dans son logement.



- Placez le réservoir d'eau (3) jusqu'en butée basse dans son logement et refermez le couvercle (2).

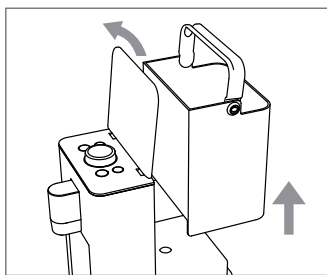


## Rinçage du circuit d'eau

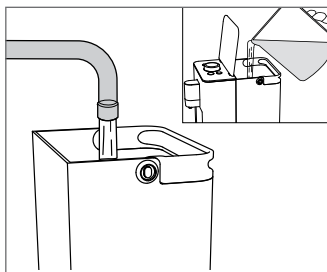
- Lors de la toute première utilisation, nous vous recommandons vivement de rincer le circuit d'eau.
1. Ouvrez le couvercle (1) et retirez le réservoir (3).
  3. Remplissez le réservoir (3) avec de l'eau fraîche sans dépasser la graduation "MAX" (1700 ml).
  4. Remplacez le réservoir (3) et refermez le couvercle (1). Allumez l'appareil en positionnant le bouton "Marche/Arrêt" (5) sur I.
  5. Placez un récipient suffisamment grand sous le bec verseur (8) en ôtant au préalable le bac de récupération (7).
  6. Positionnez la molette de température (9c) sur "MAX" et appuyez sur le bouton (9e).
  7. L'eau s'écoule par le bec verseur (8) dans le récipient.
  8. Réappuyez à nouveau sur le bouton (9e) afin que l'ensemble du circuit d'eau soit bien rincé.
  9. Jetez impérativement l'eau recueillie dans le récipient.

## Utilisation

- Assurez-vous que le cordon d'alimentation soit branché.
1. Ouvrez le couvercle (1) et retirez le réservoir (3).



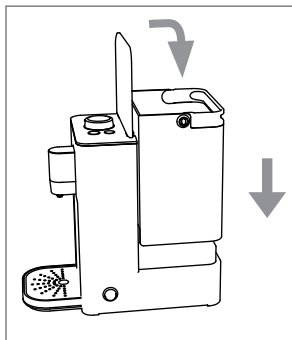
2. Remplissez le réservoir (3) avec de l'eau fraîche sans dépasser la graduation "MAX" (1700 ml).



## Remarques importantes

- Assurez-vous de verser au minimum 300 ml d'eau dans le réservoir (3).
- En cas de quantité insuffisante, tous les voyants du panneau de commandes (9) clignotent rapidement et toutes les commandes sont bloquées.

3. Remplacez le réservoir (3) et refermez le couvercle (1).



4. Allumez l'appareil en positionnant le bouton "Marche/Arrêt" (5) sur I.
5. Placez une tasse (un verre à thé, un bol...) sur le bac de récupération (7).

## A NOTER

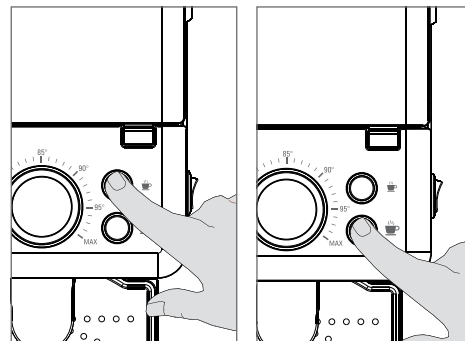
.....  
Pour faciliter la mise en place de récipients plus hauts sous le bec verseur (8), pensez à retirer le bac de récupération (7).

6. Ajustez la molette de sélection (9c) sur la température d'eau souhaitée.

## A NOTER

.....  
La molette de sélection (9c) permet le réglage de la température d'eau de 60°C à ébullition.

7. Appuyez sur le bouton 100 ml (9d) ou 200 ml (9e) selon la quantité d'eau chaude souhaitée.



8. Après quelques dizaines de secondes de chauffe, l'eau s'écoule par le bec verseur (8).

## A NOTER

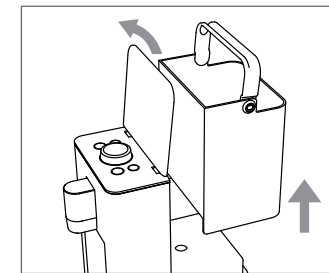
.....  
Quel que soit le bouton sélectionné (9d ou 9e), il est à tout moment possible d'annuler ou d'obtenir une quantité d'eau moindre en réappuyant sur le bouton choisi (9d ou 9e). La distribution d'eau s'arrête aussitôt.

9. Une fois le service terminé, éteignez l'appareil en positionnant le bouton "Marche/Arrêt" (5) sur 0 et débranchez le cordon d'alimentation.

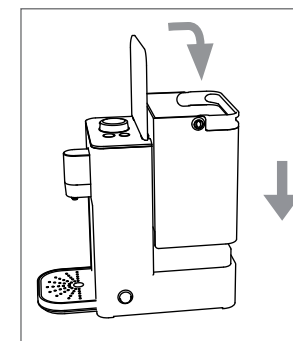
## A NOTER

.....  
Si aucun bouton du panneau de commandes (9) n'est activé dans les 10 minutes suivant la mise en marche de l'appareil, celui-ci bascule automatiquement en "Mise en veille automatique / Sécurité Enfants". Pour réactiver l'appareil, reportez-vous à la Rubrique "Mise en veille automatique / Sécurité Enfants" page 10.

10. Ouvrez le couvercle (1) et retirez le réservoir (3) en le tirant vers le haut à l'aide de sa poignée (2).

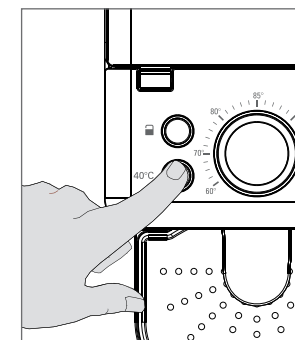


11. Videz l'eau non-consommée contenue dans le réservoir (3). Puis essuyez-le avant de le remettre en place et de fermer le couvercle (1).



## Fonction spéciale 40°C

- Le bouton de sélection (9b) permet d'obtenir directement 200 ml d'eau à une température de 40°C.
- Cette température est adaptée pour la préparation des boissons nourrissons et jeunes enfants, les boissons à base de lait en poudre et certaines variétés de thé.



## Remarques importantes relatives aux boissons nourrissons

- Utilisez exclusivement de l'eau du commerce adaptée aux nourrissons et non de l'eau du robinet.
- Avant d'utiliser l'eau du commerce, effectuez impérativement une purge du circuit d'eau pour évacuer l'eau résiduelle pouvant se trouver dans l'appareil (cf. page 10).
- Les températures indiquées sont indicatives. Pour éviter tous risques de brûlure, assurez-vous toujours de la température de la boisson avant de la donner à votre bébé. Dans le cas de l'utilisation d'un biberon, agitez-le bien pour mélanger le lait. Versez quelques gouttes sur le dos de votre main pour vérifier sa température.

1. Positionnez le récipient sous le bec verseur (8) en retirant si nécessaire le bac de récupération (7).
2. Appuyez sur le bouton de sélection 40°C (9b).
3. Après quelques secondes, l'eau s'écoule par le bec verseur (8).

## A NOTER

La distribution d'eau peut être interrompue à tout moment en réappuyant sur le bouton de sélection 40°C (9b) pour obtenir une quantité moindre.

## A NOTER

Selon la température de l'eau contenue dans l'unité de chauffe, l'activation de la fonction 40°C est immédiate ou non.

Si cette température est trop élevée, une sécurité est automatiquement activée par le biais du clignotement rapide du voyant 40°C. Dans ce cas, l'eau n'est pas distribuée. Pour obtenir une eau à 40°C :

1. Réappuyez sur le bouton de sélection 40°C (9b) pour désactiver la fonction.
2. Positionnez la molette de sélection (9c) sur 60°C.
3. Placez un bol sous le bec verseur (8) en retirant si nécessaire le bac de récupération (7) et appuyez sur le bouton 200 ml (9e).
4. Retirez le bol, remplacez le récipient initial puis réactivez la fonction 40°C (9b).

**Remarque :** selon la température de l'unité de chauffe, il se peut que les étapes 1 et 4 doivent être répétées 1 à 2 fois maximum.

## mode "mise en veille automatique / sécurité enfants"

- Le bouton "Sécurité Enfants" (9a) permet de bloquer le panneau de commandes (9) pour empêcher toute utilisation intempestive de l'appareil. Pour ce faire :
  - L'appareil se met en veille automatique / Sécurité Enfants après 10 minutes de non-utilisation. Le voyant (9a) clignote lentement.
  - Le mode "Sécurité Enfants" peut également être activé à tout moment. Appuyez sur le bouton (9a). Les voyants de l'ensemble du panneau de commandes (9) s'éteignent et le voyant (9a) clignote lentement.
- Pour annuler ce mode, appuyez pendant au moins 2 secondes sur le bouton (9a). Le voyant de la molette de sélection de température (9c) s'allume.

## sécurité manque d'eau

En cas de manque d'eau dans le circuit, afin d'éviter toute surchauffe inopinée, une sécurité est automatiquement activée par le clignotement rapide de l'ensemble des voyants du panneau de commandes (9).

1. Positionnez le bouton "Marche/Arrêt" sur 0 pour éteindre l'appareil.
2. Remplissez le réservoir (3) jusqu'à la quantité d'eau souhaitée.
3. Positionnez le bouton "Marche/Arrêt" sur I pour allumer l'appareil.
4. Sélectionnez la température (9c) et le bouton 100 ml (9d) ou 200 ml (9e) souhaités.

## purge du circuit d'eau

- Si l'appareil n'est pas utilisé pendant un certain temps, nous vous recommandons de purger le circuit d'eau pour éviter de vous servir de l'eau résiduelle.
  1. Branchez le cordon d'alimentation et positionnez le bouton "Marche/Arrêt" sur 0 pour éteindre l'appareil.
  2. Placez un récipient sous le bec verseur (8) en ôtant au préalable le bac de récupération (7).
  3. Appuyez sur le bouton "Sécurité Enfants" (9a) et maintenez son appui tout en positionnant le bouton "Marche/Arrêt" sur I pour allumer l'appareil.
  4. Maintenez l'appui sur le bouton "Sécurité Enfants" (9a) jusqu'à ce que l'eau résiduelle s'écoule par le bec verseur (8).

5. Le circuit d'eau se vide dans le récipient.

## A NOTER

Il se peut qu'à la fin de la purge, l'ensemble des voyants du panneau de commandes (9) clignotent. Cela est normal.

6. Positionnez le bouton "Marche/Arrêt" sur 0 pour éteindre l'appareil.

## détartrage

## Remarque importante

Rappel : la garantie ne couvre pas les appareils en panne dont le détartrage n'a pas été effectué périodiquement.

- Un détartrage régulier de la machine, en moyenne tous les 2 à 3 mois, est recommandé.
  1. Branchez le cordon d'alimentation et positionnez le bouton "Marche/Arrêt" sur I pour allumer l'appareil.
  2. Ouvrez le couvercle (1), retirez le réservoir (3) et videz-le si nécessaire.
  3. Remplissez le réservoir (3) avec 250 ml d'eau et 250 ml de vinaigre blanc.
  4. Remplacez le réservoir (3) et refermez le couvercle (1).
  5. Placez un récipient sous le bec verseur (8) en ôtant au préalable le bac de récupération (7).
  6. Positionnez la molette de température (9c) sur "MAX" et appuyez sur le bouton 200 ml (9e).
  7. Réappuyez à nouveau sur le bouton (9e) afin que l'ensemble du circuit d'eau interne se remplisse bien de solution détartrante.
  8. Laissez reposer 30 minutes en laissant l'appareil allumé.
  9. Après 30 minutes, videz le réservoir (3), rincez-le sous l'eau puis remplissez-le avec de l'eau fraîche jusqu'à la graduation "MAX" (1700 ml).
  10. Appuyez sur le bouton "Sécurité Enfants" (9a) pour sortir du mode veille.
  11. Positionnez la molette de température (9c) sur "MAX" et appuyez sur le bouton 200 ml (9e) autant de fois que nécessaire pour vider l'intégralité du réservoir (3) et procéder ainsi au rinçage complet du circuit d'eau. Jetez impérativement l'eau recueillie dans le récipient.

## nettoyage et entretien

## Remarque importante

Nous vous recommandons de ne pas placer les éléments amovibles au lave-vaisselle sous risque de les abîmer.

## Nettoyage du réservoir d'eau

- Chaque jour, retirez et videz le réservoir d'eau (3).
- Si nécessaire, nettoyez-le avec de l'eau chaude savonneuse. Rincez et séchez-le soigneusement avec un chiffon doux.

## A NOTER

- Si une couche de calcaire venait à se former sur les parois du réservoir d'eau (3), procédez à un détartrage à l'aide d'un mélange d'eau et de vinaigre blanc. Laissez reposer cette solution détartrante pendant 1 heure.
- Frottez avec une éponge non-abrasive et procédez ensuite à un rinçage abondant.

## Nettoyage de la grille repose-tasse et du bac de récupération d'eau

- Retirez le bac de récupération d'eau (7) en le glissant vers l'avant et retirez la grille repose-tasse (6) en la soulevant par l'alvéole prévue à cet effet.
- Nettoyez-les avec de l'eau chaude savonneuse. Rincez et séchez-les soigneusement.

## Nettoyage du corps

- Le corps de l'appareil (4) se nettoie avec un chiffon non abrasif et légèrement humide.

## Remarque importante

Veillez à ne jamais faire couler d'eau dans le panneau de commandes (9).

## rangement

- Après refroidissement complet et nettoyage de l'appareil, rangez-le avec ses éléments secs et assemblés dans un endroit sec et propre.

## guide de dépannage

anomalie de Fonctionnement	cause	solution
L'appareil ne fonctionne pas.	L'alimentation est coupée.	Vérifiez la présence de courant à la prise. Rebranchez l'appareil.
	La machine n'est pas allumée.	Positionnez le bouton "Marche" sur I et assurez-vous que le voyant de la molette de sélection de température s'allume.
L'eau chaude ne s'écoule pas.	Le réservoir d'eau est vide.	Remplissez le réservoir d'eau (Cf. page 8).
	Le réservoir d'eau n'est pas emboîté correctement.	Retirez le réservoir et remettez-le en place en l'emboîtant correctement (Cf. page 8).
	L'appareil est entartré.	Détartrez complètement l'appareil (Cf. page 11).
	L'appareil est en mode "Veille automatique/Sécurité Enfants".	Désactivez le mode (Cf. page 10).
	La sécurité de manque d'eau est activée.	Remplissez le réservoir d'eau (Cf. page 8).
L'eau chaude a mauvais goût.	L'unité de chauffe est entartrée.	Détartrez complètement l'appareil (Cf. page 11).
	Le rinçage est insuffisant après détartrage.	Rincez à nouveau et abondamment.
	L'eau utilisée est de qualité insuffisante.	Changez d'eau. Employez idéalement une eau faiblement minéralisée (pH 7 - calcium < 150 mg/l).

### Remarque importante

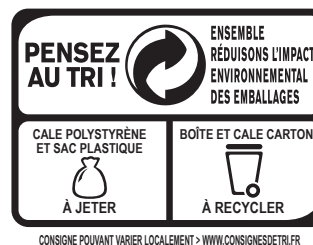
Si votre appareil nécessite d'être amené dans un Centre Service Agréé, il est impératif d'en effectuer au préalable une purge complète (cf. page 10).

## caractéristiques techniques

Puissance :	2000-2400 W
Tension d'utilisation :	220-240 V ~ 50/60 Hz
Poids :	2,1 kg
Dimensions :	L 150 x H 260 x P 280 mm

## environnement

- Ne jetez pas l'appareil en fin de vie avec les ordures ménagères, mais déposez-le dans un point de collecte approprié pour son recyclage. Vous aiderez ainsi à protéger l'environnement.



## garantie

La garantie ne couvre que l'utilisation domestique de l'appareil. La garantie ne couvre pas l'usure normale de la grille repose-tasse, du bac de récupération d'eau, du réservoir d'eau et du couvercle.

Le fabricant ne pourra être tenu responsable des dommages éventuels causés par un usage incorrect de l'appareil, non conforme au mode d'emploi ou par des réparations effectuées par un personnel non qualifié. Conformément à l'article L 111-2 du code de la consommation, la disponibilité des pièces de rechange, prévues pour un produit réparable est de 5 ans à partir de sa date de fabrication (information mentionnée sur le produit : numéro de lot ou de série).

**RAPPEL :** pour toute intervention, il vous sera demandé de retourner le produit sous son conditionnement initial afin d'éviter tout dommage supplémentaire lié au transport. Nous vous invitons donc à conserver l'emballage d'origine dans son intégralité.



