

notice d'utilisation

cafetière filtre et broyeur tout auto
CF 865 a



class
800

riviera&bar
objets d'art culinaire



Avec cet appareil, vous avez fait l'acquisition d'un article de qualité, bénéficiant de toute l'expérience de Riviera & Bar dans le domaine de la machine à café. Il répond aux critères de qualité Riviera & Bar : les meilleurs matériaux et composants ont été utilisés pour sa fabrication et il a été soumis à des contrôles rigoureux.

Nous souhaitons que son usage vous apporte entière satisfaction.

Nous vous invitons à lire très attentivement les instructions données dans cette notice, car elles fournissent, entre autres, des informations importantes relatives à la sécurité d'installation, d'utilisation et d'entretien.

Gardez votre notice, vous pourriez avoir besoin de vous y référer dans le futur.

Votre CF865A est livrée avec un guide de démarrage rapide. La bonne utilisation du produit nécessite néanmoins la lecture de la présente notice.

sommaire

- Les fonctions intelligentes de la CF865A
- Description du produit
- Description du panneau de commande
- Recommandations de sécurité générales
- Recommandations de sécurité particulières

- Avant la première mise en service
1. Manipulation du bac à grains
 2. Mise en place du panier à café
 3. Branchez la machine

- Utilisation en mode Verseuse
1. Remplissez le réservoir d'eau
 - 2A. Remplissez le bac à grains
 - 2B. Si vous utilisez du café prémoulu
 3. Préchauffez la verseuse
 4. Sélectionnez le mode Verseuse
 5. Sélectionnez la force d'extraction ou le réglage "PREMOULU" pour café prémoulu
 6. Amorcez le cycle d'extraction
 7. Pause lors de l'extraction
 8. Videz le panier à café
 9. Versez et régalez-vous

- Utilisation en mode Tasse
1. Remplissez le réservoir d'eau
 - 2A. Remplissez le bac de grains frais
 - 2B. Si vous utilisez du café prémoulu
 3. Préchauffez la tasse ou le mug
 4. Sélectionnez le mode Tasse
 5. Sélectionnez la force d'extraction ou le réglage "PREMOULU" pour café prémoulu
 6. Sélectionnez le réglage de l'arôme
 7. Débutez le cycle d'extraction
 8. Videz le panier à café

4	Programmation de l'horloge	24
6	Programmation du démarrage automatique	25
8	Changement volume sonore	26
10	Mise en veille automatique	27
13	Quelques conseils	28
14	Nettoyage et entretien	30
14	1. Nettoyer le panier à café et le filtre OR	30
14	2. Nettoyer la verseuse	30
15	3. Nettoyer le bac à grains	30
	4. Nettoyer les meules et la goulotte	30
	5. Nettoyer le ramasse-grains et le plateau d'égouttement	31
16	6. Nettoyer le corps	32
16	7. Enlever les dépôts calcaires	32
17		
17	Caractéristiques techniques	34
17	Environnement	34
18	Accessoires	34
18	SAV	34
18	Garantie	35
19		
19	Guide de dépannage	36
20		
20		
20		
21		
21		
21		
22		
22		
22		
22		
23		

Choisissez le genre de café que vous désirez, les fonctions intelligentes de la CF865A feront le reste pour vous.

Choisissez les grains et la torréfaction...

Le moulin à meules intégré de la CF865A moule le café de votre choix juste avant l'extraction, pour un maximum de fraîcheur, de saveur et d'arôme. La mouture est pré-réglée à la grosseur optimale et peut être désactivée, si vous utilisez du café prémoulu.

Choisissez votre force d'extraction...

Les 7 réglages de votre CF865A adaptent la quantité de café fraîchement moulu, pour une extraction LEGERE, MOYENNE ou SOUTENUE. Plus l'intensité sélectionnée augmente, plus il y a de grains moulus. Nul besoin de calculer la quantité de café nécessaire pour le volume d'eau dans le réservoir. Vous n'avez qu'à sélectionner la force voulue et le système intelligent de la CF865A dose la quantité exacte de café pour obtenir la préparation voulue, que ce soit pour une tasse, un mug isotherme ou la verseuse.

Choisissez votre profil d'arôme...

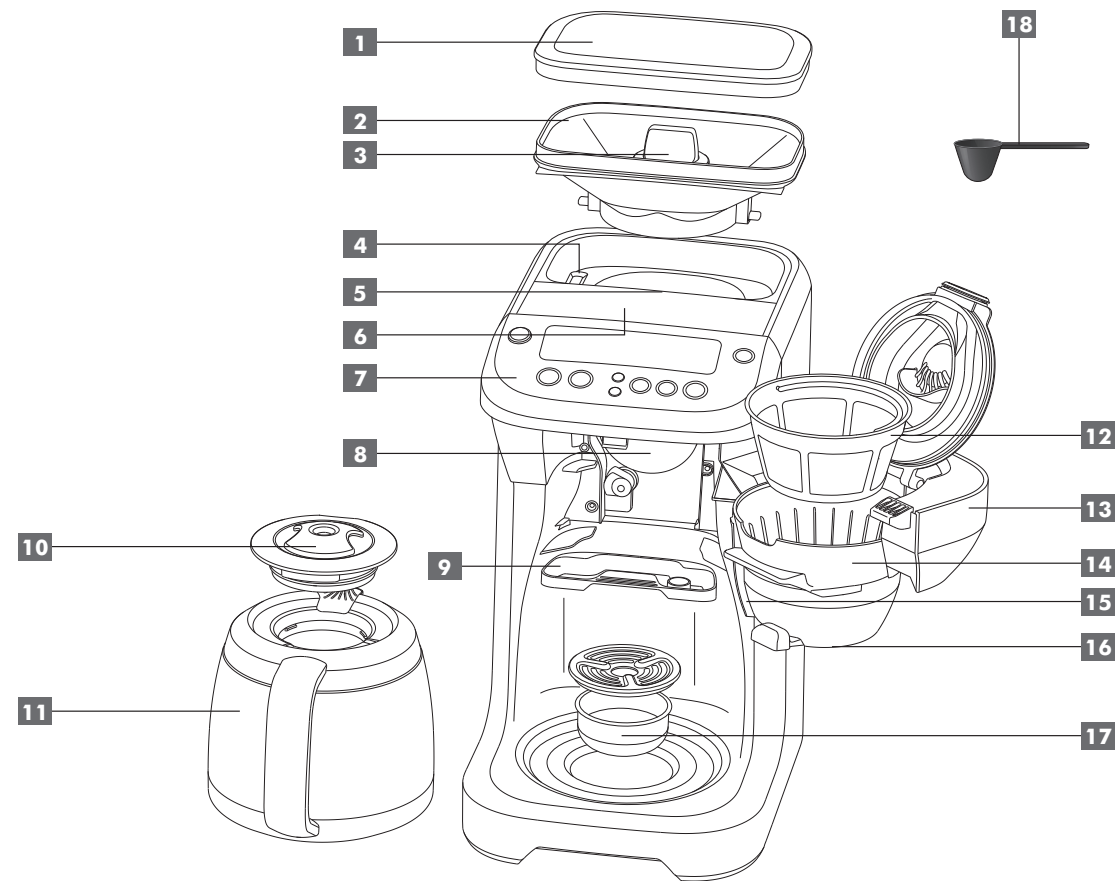
Les 5 réglages d'arôme de la CF865A adaptent la durée d'extraction du café. Le réglage doux diminue la durée extraction pour un café plus léger. Le réglage corsé augmente la durée d'extraction pour un café plus savoureux en goût.

Choisissez une tasse, un mug isotherme ou la verseuse entière

La CF865A vous permet d'extraire directement dans une tasse, un mug isotherme de voyage ou la verseuse. Réglez la fonction optionnelle de démarrage automatique et commencez votre journée avec un café prêt quand vous le souhaitez. Le système intelligent s'occupera du préchauffage et du dosage pour assurer une température et une force d'extraction adéquate quelque soit le volume préparé.



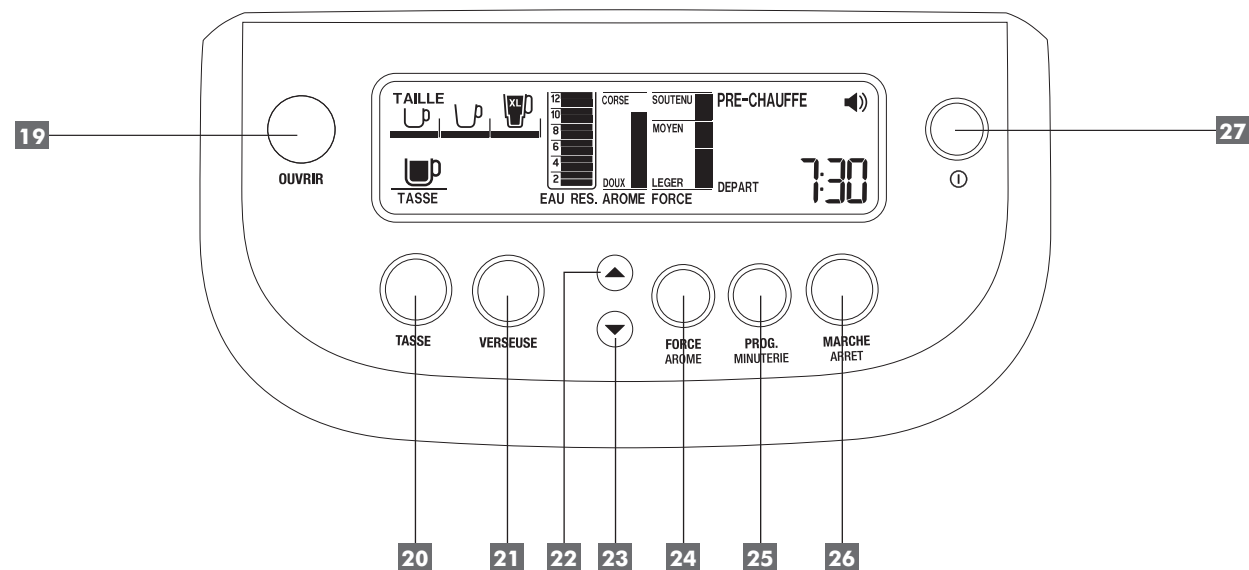
description du produit



description du produit

- 1 Couvercle du bac à grains**
- 2 Bac à grains (230 g)**
- 3 Système de verrouillage du bac à grains** : ferme la base du bac à grains pour retirer, entreposer ou transférer les grains de café.
- 4 Brossette de nettoyage** : pour nettoyer les meules et la goulotte de café.
- 5 Moulin à meules intégré** : moud les grains entiers avant l'extraction pour un maximum de fraîcheur, de saveur et d'arôme. Se désactive si du café prémoulu est utilisé.
- 6 Réservoir d'eau de 18 tasses (1,8 l)** : avec couvercle rabattable pour un remplissage frontal pratique. Grille et Indicateur de niveau d'eau "MAX".
- 7 Panneau de commande** : incliné pour une meilleure visibilité de l'écran rétro-éclairé.
- 8 Goulotte de café** : achemine le café du bac à grains à grains au panier.
- 9 Ramasse-grains amovible** : récupère les résidus de mouture qui s'échappent de la goulotte.
- 10 Couvercle de la verseuse**
- 11 Verseuse thermique de 18 tasses à double paroi en acier inoxydable 1,8 litre (tasse de 100 ml).**
- 12 Filtre permanent OR**
- 13 Porte pivotante à ouverture souple** et système de verrouillage de sécurité qui empêche le fonctionnement si le panier n'est pas correctement positionné ou que la porte n'est pas bien fermée.
- 14 Panier à café amovible** : facilite le remplissage et le nettoyage. Contient le filtre OR.
- 15 Déflecteur de vapeur** : aide en cas de débordement ou d'obstruction du panier à café.
- 16 Dispositif antigoutte pour pause d'extraction** : arrête temporairement l'écoulement du café pour retirer la verseuse et servir une tasse à mi-extraction.
- 17 Plateau d'égouttement** : se retire pour permettre l'extraction dans des mugs isothermes.
- 18 Cuillère doseuse**

description du panneau de commande



description du panneau de commande

19 Touche OUVRIIR

- Appuyez pour ouvrir la porte pivotante.

20 Touche TASSE

- Appuyez pour extraire une seule tasse de café 225 ml.
- Tenez enfoncée pour choisir l'un des 8 volumes programmés 285, 330, 375, 435, 480, 525, 585, 630 ml.

21 Touche VERSEUSE

- Appuyez pour extraire le volume de la verseuse.
- Tenez enfoncée pour choisir le volume à préparer de 2 tasses (minimum 0,3 l) à 12 tasses (maximum 1,8 l) (tasse de 150 ml).

22 Touche ▲

- Utilisez en même temps que la touche FORCE / AROME pour augmenter le volume du signal "Prêt".
- Utilisez en même temps que la touche FORCE / AROME pour augmenter la force et l'arôme du café.
- Utilisez en même temps que la touche PROGRAM pour programmer l'horloge et le démarrage automatique.

23 Touche ▼

- Utilisez en même temps que la touche FORCE / AROME pour diminuer le volume du signal "Prêt".
- Utilisez en même temps que la touche FORCE / AROME pour diminuer la force et l'arôme du café.
- Utilisez en même temps que la touche PROGRAM pour programmer l'horloge et le démarrage automatique.

24 Touche FORCE / AROME

- Appuyez pour ajuster la force : 7 réglages plus "Prémoulu" qui adaptent la quantité de mouture fraîche, pour un café faible, moyen ou soutenu.
- Appuyez pour ajuster l'arôme. 5 réglages qui adaptent l'infusion du café, pour un goût léger ou plus corsé et plus savoureux. UNIQUEMENT POSSIBLE en MODE TASSE.

25 Touche PROG/ MINUTERIE

- Appuyez pour programmer l'horloge ("ACTUEL").
- Appuyez pour programmer le démarrage automatique ("DEPART").

26 Touche MARCHE/ARRET

- Appuyez pour débuter ou annuler un cycle d'extraction.

27 Touche ①

- Appuyez pour mettre l'appareil sous tension ou hors tension ou pour sortir du mode d'économie d'énergie.

recommandations de sécurité générales



- Cet appareil est prévu pour un usage domestique uniquement. Toute autre utilisation annule la garantie.
- Respecter impérativement les consignes d'utilisation du mode d'emploi.

- Garder l'appareil et son cordon d'alimentation hors de portée des enfants de moins de 8 ans.
- L'usage de cet appareil est interdit aux enfants de moins de 8 ans.
- Cet appareil n'est pas prévu pour être utilisé par des personnes (y compris les enfants) dont les capacités physiques, sensorielles ou mentales sont réduites, ou des personnes dénuées d'expérience ou de connaissance, sauf si elles ont pu bénéficier, par l'intermédiaire d'une personne responsable de leur sécurité, d'une surveillance ou d'instructions préalables concernant l'utilisation de l'appareil.
- Il convient de surveiller les enfants pour s'assurer qu'ils ne jouent pas avec l'appareil.
- Ne pas manipuler l'appareil les mains mouillées.

recommandations de sécurité générales



- S'assurer que la tension du secteur corresponde bien à celle de l'appareil.
- S'assurer avant chaque utilisation que le cordon d'alimentation est en parfait état.
- Dérouler entièrement le cordon d'alimentation.

• Ne brancher l'appareil que sur une prise répondant aux prescriptions de sécurité avec mise à la terre. Dans le cas où une rallonge serait nécessaire, utiliser une rallonge avec prise de terre incorporée et d'une intensité nominale suffisante pour supporter l'alimentation de l'appareil.

- Afin d'éviter une surcharge du réseau électrique, ne pas brancher d'autres appareils sur le même circuit.

• Ne pas laisser l'appareil sans surveillance lorsqu'il est branché.

- Non utilisé, l'appareil doit impérativement être débranché.
- Débrancher impérativement le cordon d'alimentation de l'appareil dans les cas suivants :
 - Avant tout nettoyage
 - En cas de mauvais fonctionnement
 - En cas de non-utilisation prolongée



- Placer l'appareil sur une surface plane, horizontale, sèche et non glissante.
- Laisser un espace libre suffisant de 10 cm tout autour de l'appareil
- Veiller à ne pas mettre l'appareil au bord de la table ou du plan de travail pour éviter qu'il bascule.
- S'assurer que le cordon d'alimentation et toute éventuelle rallonge électrique ne soient pas disposés aux endroits de passage pour éviter tout basculement.
- Ne jamais déplacer l'appareil lorsqu'il est en fonction.
- Ne jamais utiliser l'appareil à l'extérieur.
- Ne pas utiliser l'appareil près d'un point d'eau.
- Ne pas placer l'appareil près d'une source de chaleur et éviter que le cordon d'alimentation touche une surface chaude.

recommandations de sécurité générales



• Le nettoyage et l'entretien de l'appareil ne doivent pas être effectués par des enfants.

- Ne jamais plonger l'appareil, ni son socle dans l'eau ou dans quelque liquide que ce soit.
- Ne pas manipuler l'appareil les mains mouillées.
- Ne pas nettoyer l'appareil avec des produits chimiques abrasifs.



• Il est recommandé d'examiner régulièrement l'appareil. Pour éviter tout danger, ne pas utiliser l'appareil si le cordon d'alimentation, la fiche électrique ou l'appareil est endommagé.

- Contacter le Service Consommateurs de Riviera & Bar au 03 88 18.66.18 pour tout renseignement ou le site internet www.riviera-et-bar.fr

recommandations de sécurité particulières

• L'appareil ne doit pas être utilisé avec une minuterie extérieure ou un système de commande à distance séparée.

- L'appareil doit être protégé du gel. Ne jamais le laisser dans une voiture en hiver, ou dans tout autre lieu soumis au gel, pour éviter tout endommagement.
- L'appareil et ses éléments doivent être correctement montés et fixés avant toute mise sous tension (Rubrique "Avant la première mise en service" page 14).
- Ne pas toucher aux surfaces chaudes durant et après utilisation.
- S'assurer que le cordon n'entre pas en contact avec les parties chaudes de l'appareil.
- Ne pas remplir le réservoir avec de l'eau tiède ou chaude.
- Ne jamais mettre l'appareil en fonction si le réservoir d'eau est vide.
- Positionner l'appareil sur "Arrêt" avant de le débrancher.
- Ne placer ni les pièces amovibles, ni les accessoires au lave-vaisselle.
- Ne jamais verser de l'eau froide dans le réservoir cafetière filtre immédiatement après un cycle de percolation. Attendre le refroidissement de l'appareil entre deux préparations.
- Ne pas ouvrir le couvercle pendant la production de café.
- Ne jamais placer la verseuse sur une plaque de cuisson, dans un four ou au micro-onde.
- Ne jamais immerger la verseuse chaude dans de l'eau froide.
- N'utiliser la machine qu'avec le filtre OR. Vérifier la mise en place avant toute utilisation.
- Ne jamais ouvrir jamais la porte pivotante pour retirer le panier à café pendant l'extraction. L'eau chaude et le café peuvent brûler. Toujours égoutter avant de retirer le panier à café.
- Toujours vérifier que la verseuse est complètement vide avant l'extraction.
- Avant l'extraction, vérifier que le couvercle est en place et verrouillé.
- Ne pas toucher aux surfaces chaudes de la verseuse après l'extraction. Utiliser la poignée pour la manipulation.
- Ne jamais placer la verseuse chaude sur une surface mouillée, froide ou sensible à la chaleur.
- Ne pas faire fonctionner le moulin sans le couvercle du bac à grains à grains en place. Eviter tout contact avec les pièces en mouvement.
- S'assurer qu'aucun objet ne se trouve dans le bac à grains à grains avant usage.
- Utiliser le moulin pour mouliner des grains de café seulement. Il est interdit de mouliner des grains de café confit ou tout autre ingrédient comme des noix, des grains de café non torréfiés, des épices... qui pourraient endommager le moulin.

- Avant d'utiliser votre CF865A pour la première fois, assurez-vous d'avoir déballé toutes les pièces et accessoires. Retirez tout le matériel d'emballage et étiquettes promotionnelles.
- **Ne laissez jamais les sachets en plastique à la portée des enfants.**
- Conservez les éléments d'emballage (Cf. Rubrique SAV pages 34 et 35).
- La machine non branchée, essuyez le boîtier en acier inoxydable avec un chiffon doux et humide. Lavez le bac à grains à grains et son couvercle, le panier à café, le filtre OR et la verseuse dans de l'eau chaude savonneuse, à l'aide d'un chiffon doux. N'utilisez pas de nettoyeurs abrasifs, de tampons ou de chiffons qui pourraient endommager la surface.

1. Manipulation du bac à grains

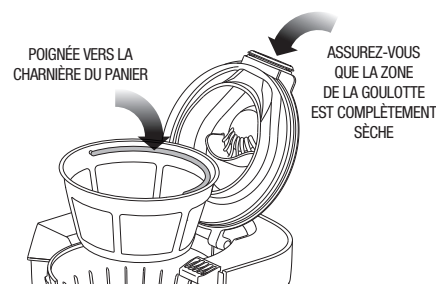
Installez le bac à grains sur la machine. Tournez le bouton de verrouillage dans le sens horaire, vers la marque "FERMER" jusqu'à ce qu'il s'enclenche (CLIC sonore).

2. Mise en place du panier à café

Pour de meilleurs résultats, nous vous recommandons de préchauffer le panier à café en le passant sous l'eau chaude du robinet (non nécessaire lors de la première opération de vidange). Séchez soigneusement le panier à café, en prenant bien soin de sécher la zone de la goulotte. Insérez le filtre OR fourni dans le panier à café. Vous noterez le clapet vertical mobile (à gauche de la goulotte) du panier à café. Le clapet doit être en position fermée lors de la mise en place du panier à café.

Remarque importante

La zone de la goulotte doit être sèche pour éviter toute accumulation de mouture. De même, assurez-vous que la poignée du filtre est orientée vers la zone charnière du panier à café. Autrement, la poignée obstruera l'acheminement de la mouture dans le filtre OR.

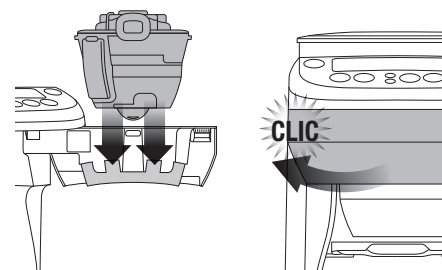


A NOTER

Le filtre OR peut laisser passer un peu de mouture dans le café. Cela apparaîtra sous forme de sédiments dans la tasse ou la verseuse. Cela est normal. Utilisez uniquement le filtre OR fourni. Tout autre filtre est interdit.

Fermez le couvercle du panier à café. Appuyez sur la touche "OUVERT" pour ouvrir la porte pivotante. Positionnez le panier dans son logement et s'assurer que la partie arrière du panier (sous la charnière) s'insère sur les deux butées de la porte.

Fermez la porte jusqu'à ce qu'elle s'enclenche. Ne forcez pas si vous notez une résistance : vérifiez la bonne mise en place du panier et la fermeture de la poignée de transport.



A NOTER

Le système de verrouillage de sûreté empêchera la machine de fonctionner si le panier n'est pas en place, s'il n'est pas inséré sur les deux butées dédiées, ou si la porte pivotante n'est pas correctement fermée. L'écran clignotera "VIDER FILTRE A CAFE" jusqu'à ce que le problème soit résolu.

3. Branchez la machine

Déroulez complètement le cordon d'alimentation et branchez-le dans une prise murale reliée à la terre. Appuyez sur la touche ①. L'écran s'illuminera.

A NOTER

La machine à café entrera en mode d'économie d'énergie après 15 minutes d'inactivité. Appuyez sur la touche ① pour sortir du mode d'économie d'énergie et redémarrer la machine.

Première utilisation seulement : opération de vidange du circuit liquide. Nous vous recommandons de vidanger la machine pour enlever toute particule ou tout résidu de poussière provenant du processus de fabrication. Pour ceci, procédez comme suit en vous reportant aux étapes numérotées.

Ne mettez pas de café ni dans le panier ni dans le bac à grains. Assurez-vous de remplir complètement (1,8 l) le réservoir (Étape 1), de sélectionner "12 TASSES" (Étape 4) puis le réglage pour café prémoulu ("PREMOULU") (Étape 5). Amorcez le cycle (Étape 6). Une fois le cycle terminé, jetez l'eau de la verseuse et répétez l'opération une seconde fois, pour de meilleurs résultats. La cafetière est prête à être utilisée.

1. Remplissez le réservoir d'eau

Appuyez sur le couvercle rabattable. Versez la quantité désirée d'eau, préférablement de l'eau filtrée, dans le réservoir, à l'aide d'un pichet ou de la verseuse fournie. Si vous utilisez la verseuse, assurez-vous que son couvercle est bien mis en place. La

machine bipera lorsque le réservoir sera plein et que l'indicateur de niveau d'eau se soulèvera pour indiquer le niveau maximum. N'excédez pas 1,8 litre, sinon la verseuse débordera ou l'eau se répandra à l'arrière de la machine. Refermez le couvercle rabattable.

A NOTER

Vérifiez le niveau d'eau sur l'écran avant l'opération. Nous recommandons de toujours garder le réservoir plein. Le réservoir devrait être rempli avec de l'eau froide, préférablement filtrée. **Ne versez aucun autre liquide.**

Remarque importante

Ne versez jamais d'eau dans le bac à grains ou l'unité de broyage, car cela peut endommager les meules et boucher le moulin. En cas d'erreur, avant tout fonctionnement, il est impératif de sécher complètement l'unité de broyage. Consultez la Rubrique "De l'humidité bouche le moulin" dans le Guide de dépannage à la page 36.

A NOTER

Ne remplissez jamais le réservoir une fois que le cycle d'extraction a débuté. Cela affecterait le volume acheminé dans la verseuse.

2A. Remplissez le bac à grains

Nous vous recommandons de garder le bac à grains plein (230 g maximum) pour s'assurer qu'il y a suffisamment de grains. En aucun cas, ne surchargez le bac à grains car cela pourrait entraîner le blocage du moulin. Remplacez le couvercle du bac à grains.

A NOTER

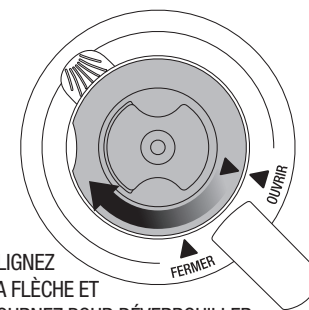
Pour retirer, ranger ou transférer facilement les grains, vous pouvez retirer le bac à grains en tournant le bouton de verrouillage dans le sens antihoraire, en direction de la marque "OUVRIR". Si vous avez retiré le bac à grains, assurez-vous de bien le repositionner sur la machine. Le système de verrouillage de sûreté empêche le fonctionnement de la machine si le bac à grains n'est pas correctement placé. L'écran affichera "VERROUILLER BAC A GRAINS" jusqu'à ce que problème soit résolu.

2B. Si vous utilisez du café prémoulu

Ajoutez le café prémoulu dans le filtre OR. Nous recommandons une cuillère doseuse rase de café prémoulu par volume de 150 ml d'eau (soit 2 cuillères au minimum). Ajustez la quantité selon vos goûts personnels. La capacité maximale de café prémoulu est de 12 cuillères doseuses rases. **Dépasser cette quantité peut causer un débordement.**

3. Préchauffez la verseuse

Une verseuse préchauffée maintiendra la température optimale du café et le gardera chaud plus longtemps. Retirez le couvercle de la verseuse en le tournant dans le sens anti-horaire, puis soulevez-le. Remplissez la verseuse avec de l'eau chaude environ 30 secondes, puis jetez l'eau. Pour remettre le couvercle de la verseuse en place et le verrouiller, alignez la flèche sur le couvercle avec la marque "OUVRIR" sur la verseuse. Tournez dans le sens horaire jusqu'à ce que la flèche du couvercle soit alignée avec la marque "FERMER" sur la verseuse. Cela garantit la fermeture et la bonne position pour infuser et verser. Placez la verseuse sous le diffuseur.



ALIGNER LA FLÈCHE ET TOURNEZ POUR DÉVERROUILLER

A NOTER

Assurez-vous que la verseuse est complètement vide et que le couvercle est bien verrouillé en place avant de la placer sous la sortie anti-goutte. Si vous démarrez un cycle d'extraction avec de l'eau ou du café dans la verseuse, cela pourrait faire déborder la verseuse.

4. Sélectionnez le mode Verseuse

Appuyez sur la touche "VERSEUSE". L'écran affichera le symbole de la verseuse et le nombre actuel de tasses sélectionné. Pressez successivement la touche "VERSEUSE" pour choisir le nombre de tasses à préparer : de 2 tasses mini (soit 300 ml) jusqu'à 12 tasses (1,8 litre), par tranche de 1 tasse supplémentaire (150 ml par tasse). Le nombre de tasses ne peut dépasser le volume d'eau présent dans le réservoir lors de la sélection. Si nécessaire compléter le réservoir.



A NOTER

- 1,8 L correspond aussi à 18 tasses de 100 ml.
- La notion de tasse en mode Verseuse est différente, en ce qui concerne le volume (150 ml), de celle utilisée dans le mode Tasse.

5. Sélectionnez la force d'extraction ou le réglage "PREMOULU" pour café prémoulu

Appuyez sur la touche "FORCE/AROME". Le réglage actuel de force clignote sur l'écran ; les touches ▲ et ▼ s'illuminent et clignotent. Utilisez les touches pour faire défiler les 7 réglages de force du café, de "LEGER", "MOYEN" à "SOUTENU" ou le réglage pour café prémoulu ("PREMOULU"). Cette dernière sélection désactivera l'unité de broyage.

Lorsque le réglage "SOUTENU" est sélectionné, le nombre maximal de tasses pouvant être infusées est de 9 (1,35 l). Ceci assure un rapport maximal café/eau. Pressez une nouvelle fois la touche "FORCE/AROME". L'écran cesse de

clignoter, la force sélectionnée est validée.

6. Amorcez le cycle d'extraction

Appuyez sur la touche "MARCHE/ARRET". Le moulin commencera à moudre la quantité exacte de café pour le volume et la force d'extraction sélectionnés.

Rappel : dans le cas de la sélection de café prémoulu, l'unité de broyage est désactivée.



A NOTER

De la vapeur peut s'émaner de l'évent arrière durant la mouture et l'extraction. Cela est normal.

Le compte à rebours commencera. Le temps affiché est estimatif seulement et dépendra des réglages de quantité et de force que vous avez choisis. L'écran affichera :

a) "PRE-CHAUFFE" : l'eau est chauffée à la température optimale. Le temps de préchauffage dépendra de la température initiale de l'eau dans le réservoir.

b) "INFUSION" : le café trempe dans l'eau.

c) "EXTRACTION" : le café est acheminé dans la verseuse. Pour arrêter le cycle à tout moment, appuyez sur la touche "MARCHE/ARRET". Vous entendrez un bruit de frottement. Cela est normal.



Remarque importante

N'ouvrez jamais la porte pivotante et ne retirez jamais le panier à café durant l'extraction. L'eau chaude et le café peuvent causer des brûlures.

7. Pause lors de l'extraction

L'extraction s'arrête automatiquement à mi-volume de préparation, temporairement (durant 20 secondes) afin de verser une tasse sans attendre la fin du cycle. L'écoulement reprend ensuite. **Ne retirez, en aucun cas, la verseuse plus de 20 secondes, à partir de l'arrêt, car entretemps l'écoulement du café aura repris.**

8. Videz le panier à café

Une fois le cycle d'extraction terminé, un signal sonore retentit de même qu'un son de frottement. Cela est normal. La machine à café s'éteindra automatiquement. Le message "VIDER LE FILTRE A CAFE" clignotera sur l'écran pour vous rappeler de retirer le panier à café et de retirer le marc de café. Lavez le panier en prenant soin de bien rincer la zone de la goulotte. Séchez alors soigneusement le panier à café et la zone de la goulotte. Nous vous recommandons aussi de vérifier s'il ne reste pas de résidu de café sur le disque de la goulotte. Le disque est la partie ronde en acier inoxydable qui est visible lorsque la porte pivotante est ouverte. Une accumulation de café sur le disque peut affecter le rendement de la machine. Essayez le disque sans forcer sur le mécanisme.



Remarque importante

Le panier à café et le filtre OR peuvent demeurer très chauds après l'extraction. Laissez-les refroidir avant de les retirer.

9. Versez et régalez-vous

Assurez-vous que le couvercle de la verseuse est bien verrouillé en place. Nul besoin de le tourner ou l'ajuster avant de verser. Le couvercle s'ouvre automatiquement lorsque vous versez et se referme ensuite pour garder le café chaud.



Remarque importante

De la vapeur chaude peut s'échapper lorsque vous versez le café. Le dessous de la verseuse demeure très chaud durant plusieurs minutes après l'extraction. Ne déposez pas la verseuse sur une surface sensible à la chaleur.



A NOTER

Le filtre OR peut laisser passer un peu de mouture dans le café. Cela apparaîtra sous forme de sédiments dans la tasse ou la verseuse. Cela est normal.

Première utilisation seulement : opération de vidange du circuit liquide (à ne pas reproduire si déjà effectuée en mode Verseuse). Nous vous recommandons de vidanger la machine pour enlever toute particule ou tout résidu de poussière provenant du processus de fabrication. Pour ceci, procédez comme décrit à la Rubrique "Utilisation en mode Verseuse" à la page 16.

N'ajoutez pas de café dans le panier. Une fois le cycle complété, jetez l'eau de la verseuse et répétez l'opération pour de meilleurs résultats. La machine est maintenant prête à être utilisée.

1. Remplissez le réservoir d'eau

Appuyez sur le couvercle rabattable. Versez la quantité désirée d'eau, préférablement de l'eau filtrée, dans le réservoir, à l'aide d'un pichet ou de la verseuse fournie. Si vous utilisez la verseuse, assurez-vous que son couvercle est bien mis en place.

La machine bipera lorsque le réservoir sera plein et que l'indicateur de niveau

d'eau se soulèvera pour indiquer le niveau maximum. N'excédez pas 1,8 litre, sinon la verseuse débordera ou l'eau se répandra à l'arrière de la machine. Refermez le couvercle rabattable.



.....
Vérifiez le niveau d'eau sur l'écran avant l'opération. Nous recommandons de toujours garder le réservoir plein. Le réservoir devrait être rempli avec de l'eau froide, préférablement filtrée. **Ne versez aucun autre liquide.**



.....
Ne versez jamais d'eau dans le bac à grains ou l'unité de broyage, car cela peut endommager les meules et boucher le moulin. En cas d'erreur, avant tout fonctionnement il est impératif de sécher complètement l'unité de broyage. Consultez la Rubrique "De l'humidité bouche le moulin" dans le Guide de dépannage à la page 36.



.....
Ne remplissez jamais le réservoir une fois que le cycle d'extraction a débuté. Cela affecterait le volume acheminé dans la verseuse.

2A. Remplissez le bac de grains frais

En aucun cas, ne surchargez le bac à grains car cela pourrait entraîner le blocage du moulin. Remplacez le couvercle du bac à grains.



.....
Pour retirer, ranger ou transférer facilement les grains, vous pouvez retirer le bac à grains en tournant le bouton de verrouillage dans le sens antihoraire, en direction de la marque "OUVRIR". Si vous avez retiré le bac à grains, assurez-vous de bien le repositionner sur la machine. Le système de verrouillage de sûreté empêche le fonctionnement de la machine si le bac à grains n'est pas correctement placé. L'écran affichera "VERROUILLER BAC A GRAINS" jusqu'à ce que problème soit résolu.

2B. Si vous utilisez du café prémoulu

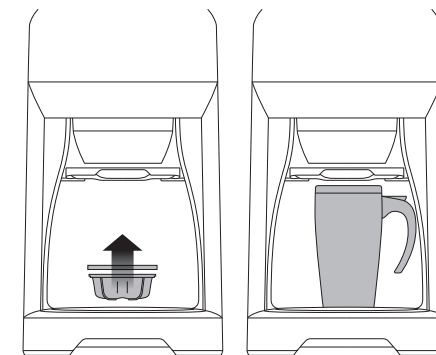
Ajoutez le café prémoulu dans le filtre OR. Nous recommandons une cuillère doseuse rase de café prémoulu par volume de 150 ml d'eau. Ajustez la quantité selon vos goûts personnels. La capacité maximale de café prémoulu est de 12 cuillères doseuses rases. **Dépassez cette quantité peut causer un débordement.**

3. Préchauffez la tasse ou le mug

Une tasse réchauffée maintiendra la température optimale du café plus longtemps. Remplissez la tasse d'eau chaude durant environ 30 secondes, puis jetez l'eau. Placez la tasse sous le diffuseur.



.....
Pour les gobelets ou les mugs isothermes de grande hauteur, retirez le plateau d'égouttement à la base de la machine. Appuyez sur la touche "OUVRIR" pour ouvrir la porte pivotante. Insérez la tasse/mug directement dans le plateau d'égouttement avant de fermer la porte pivotante. **Le format maximum pour une tasse/mug est de 20 cm de haut et de 7 cm de diamètre.**



RETIREZ LE PLATEAU, OUVREZ LA PORTE, INSÉREZ LA TASSE ET REFERMEZ

4. Sélectionnez le mode Tasse

Appuyez sur la touche "TASSE". L'écran affichera le symbole "Une tasse" et le volume actuel sélectionné. Appuyez successivement sur la touche "TASSE" pour sélectionner le volume désiré.

Il y a 9 réglages de tasses disponibles : de M jusqu'à 3 tasses, L de 4 à 6 et XL de 7 à 9 tasses.

Rappel : la notion de tasse, en mode Tasse, est différente de celle utilisée en mode Verseuse, en ce qui concerne le volume de café obtenu.

Le tableau ci-dessous illustre la quantité de café extrait pour chaque réglage.

Assurez-vous que votre tasse est assez grande pour convenir au volume choisi.

Réglage	Quantité infusée
M - 1	210 ml
M - 2	285 ml
M - 3	330 ml
L - 4	375 ml
L - 5	435 ml
L - 6	480 ml
XL - 7	525 ml
XL - 8	585 ml
XL - 9	630 ml

Les quantités mentionnées sont approximatives. Les quantités réelles peuvent varier selon le type de filtre utilisé, la grosseur des grains de café, la torréfaction, le mélange et la fraîcheur, ou la quantité et le type de café prémoulu utilisé.

A noter que si le nombre sélectionné de tasses est supérieur au volume d'eau présent dans le réservoir,

l'indicateur réservoir clignotera, vous invitant à compléter le volume d'eau.

5. Sélectionnez la force d'extraction ou le réglage "PREMOULU" pour café prémoulu

Appuyez sur la touche "FORCE /AROME". Le réglage actuel de force clignote sur l'écran ; les touches ▲ et ▼ s'illuminent et clignotent. Utilisez les touches pour faire défiler les 7 réglages de force du café, de "LEGER", "MOYEN" à "SOUTENU" ou le réglage pour café prémoulu ("PREMOULU"). Cette dernière sélection désactivera l'unité de broyage.

6. Sélectionnez le réglage de l'arôme

Appuyez sur la touche "FORCE/AROME" jusqu'à ce que le réglage d'arôme actuel clignote sur l'écran ; touches ▲ et ▼ s'illuminent et clignotent. Utilisez ces flèches pour faire défiler les 5 réglages de saveur, de "DOUX" à "CORSE". Ces réglages modifient la durée d'extraction du café. Le réglage "DOUX" réduit la durée d'extraction pour obtenir une saveur plus légère. Le réglage

"CORSE" augmente la durée d'extraction pour un café plus corsé et plus savoureux. Pressez une nouvelle fois la touche "FORCE/AROME". L'écran cessera de clignoter.

7. Débutez le cycle d'extraction

Appuyez sur la touche "MARCHE/ARRET". Le moulin commencera à moulinier la quantité exacte de café pour le volume et la force d'extraction sélectionnés. Rappel : dans le cas de la sélection de café prémoulu, l'unité de broyage est désactivée.

A NOTER

De la vapeur peut s'émaner de l'évent arrière durant la mouture et l'extraction. Cela est normal.

Le compte à rebours commencera. Le temps affiché est estimatif seulement et dépendra des réglages de quantité et de force que vous avez choisis. L'écran affichera :

- "PRE-CHAUFFE" : l'eau est chauffée à la température optimale. Le temps de préchauffage dépendra de la température initiale de l'eau dans le réservoir.
- "INFUSION" : le café trempe dans l'eau.
- "EXTRACTION" : le café est acheminé vers la tasse ou le mug isotherme. Pour arrêter le cycle à tout moment, appuyez sur la touche "MARCHE/ARRET". Vous entendrez un bruit de frottement. Cela est normal.

Remarque importante

N'ouvrez jamais la porte pivotante et ne retirez jamais le panier à café durant l'extraction. L'eau chaude et le café peuvent causer des blessures.

8. Videz le panier à café

Une fois le cycle d'extraction terminé, un signal sonore retentit de même qu'un son de frottement. Cela est normal. Le message "VIDER LE FILTRE A CAFE"

clignotera sur l'écran pour vous rappeler de retirer le panier à café et de retirer le marc de café. Lavez le panier en prenant soin de bien rincer la zone de la goulotte. Séchez alors soigneusement le panier à café et la zone de la goulotte.

Nous vous recommandons aussi de vérifier s'il ne reste pas de résidu de café sur le disque de la goulotte. Le disque est la partie ronde en acier inoxydable qui est visible lorsque la porte pivotante est ouverte. Une accumulation de café sur le disque peut affecter le rendement de la machine. Essayez le disque sans forcer sur le mécanisme.

Remarque importante

Le panier à café, le filtre OR peuvent demeurer très chauds après l'extraction. Soyez très prudent et laissez-les refroidir avant de les retirer.

A NOTER

Il se peut que le cycle d'extraction se termine avant que le signal sonore ne se soit fait entendre. Cela est normal. Le temps total d'extraction réel peut diverger légèrement du temps affiché suivant le type de café et le réglage sélectionnés.

A NOTER

Le filtre OR peut laisser passer un peu de mouture dans le café. Cela apparaîtra sous forme de sédiments dans la tasse ou la verseuse. Cela est normal.

programmation de l'horloge (optionnel)

Vous devrez régler l'heure pour utiliser la fonction de démarrage automatique.

N'oubliez pas de réinitialiser l'horloge en cas de changement horaire, de panne de courant ou lorsque vous débranchez la machine.

1. Appuyez sur la touche "PROG MINUTERIE" jusqu'à ce que l'écran affiche "ACTUEL" (Heure actuelle). Appuyez alors et tenez enfoncée la touche "PROG MINUTERIE" jusqu'à ce que le contour s'illumine en rouge. Seul le chiffre des heures clignote.
2. Utilisez les flèches ▲ et ▼ pour sélectionner l'heure.
3. Appuyez sur la touche "PROG MINUTERIE". Le chiffre des minutes clignote.
4. Utilisez les flèches ▲ et ▼ pour sélectionner les minutes.



Trucs

Pour un défilement plus rapide, tenez enfoncées les touches ▲ et ▼.

5. Appuyez à nouveau sur "PROG MINUTERIE" pour terminer. L'écran affichera "ACTUEL" et la nouvelle heure programmée. Le contour rouge s'éteint.



PROG.
MINUTERIE



programmation de démarrage automatique (optionnel)

La fonction de démarrage automatique vous permet de programmer l'heure différée à laquelle vous souhaitez que la machine débute la préparation du café.

1. Assurez-vous d'avoir réglé l'heure.
2. Appuyez sur la touche "PROG MINUTERIE" jusqu'à ce que l'écran affiche "DEPART". Le contour rouge s'illumine. Appuyez alors et tenez enfoncée la touche "PROG MINUTERIE" jusqu'à ce que seul le chiffre des heures clignote.
3. Utilisez les flèches ▲ et ▼ pour sélectionner l'heure de démarrage différé.



Trucs

Pour un défilement plus rapide, tenez enfoncées les touches ▲ et ▼.

4. Appuyez sur la touche "PROGRAM". Seul le chiffre des minutes clignote.
5. Utilisez les flèches ▲ et ▼ pour sélectionner les minutes.
6. Appuyez sur la touche "PROGRAM".

Le voyant rouge s'éteint au bout de quelques secondes, l'écran revient avec l'heure actuelle.

7. Pour lancer le départ différé, appuyez sur la touche "PROG MINUTERIE" jusqu'à ce que l'écran affiche "DEPART". Le contour rouge s'illumine, l'écran affiche l'heure de départ différé durant 10 secondes. **Pendant ce temps**, pressez la touche "MARCHE/ARRET". L'écran s'estompera et affichera "DEPART AUTO" pour indiquer que la fonction de démarrage automatique a été activée avec succès. Si le message "DEPART AUTO" n'apparaît pas, c'est que la fonction de démarrage automatique n'a pas été activée.



A NOTER

Durant l'étape 7, l'heure programmée "DEPART" apparaîtra sur l'écran durant 10 secondes. Si la touche "MARCHE/ARRET" n'est pas enfoncée durant 10 secondes, le message "ACTUEL" réapparaît sur l'écran et en pressant la touche "MARCHE/ARRET", la machine amorcera l'extraction.



MARCHE
ARRET



8. Lors de l'activation d'un départ différé, assurez-vous que la machine à café est prête à être utilisée avec :
 - Suffisamment d'eau dans le réservoir et de grains de café dans le bac à grains.
 - Le panier à café, équipé du filtre OR.
 - Une tasse, un mug isotherme ou la verseuse placée sous le diffuseur.



A NOTER

Pour annuler le démarrage automatique programmé, appuyez sur la touche "MARCHE/ARRET" jusqu'à ce que le message "DEPART AUTO" ne soit plus affiché sur l'écran.

programmation de démarrage automatique (optionnel)

A NOTER

La fonction de démarrage automatique doit être sélectionnée chaque fois que vous désirez programmer une extraction à l'avance. La machine à café mémorise la dernière programmation de démarrage automatique. Assurez-vous que le message "DEPART AUTO" est affiché sur l'écran.

A NOTER

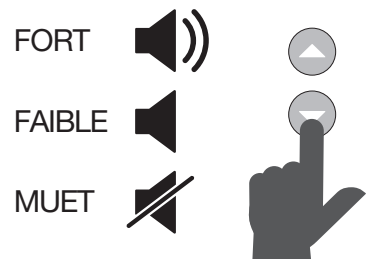
N'oubliez pas de réinitialiser l'horloge en cas de changement horaire, de panne de courant ou lorsque vous débranchez la machine.

mise en veille automatique

La machine entrera en mode économie d'énergie après 15 minutes d'inactivité. Appuyez sur la touche "MARCHE/ARRET" pour la sortir du mode économie d'énergie et redémarrer la machine.

changement du volume sonore du signal "prêt"

Le volume du signal "Prêt" peut être changé suivant les 3 niveaux sonores : "FORT", "FAIBLE" et "MUET".



Pressez et tenez enfoncée la touche "FORCE/AROME" jusqu'à ce que l'une des icônes illustrées ci-contre clignote sur l'écran. Pendant que l'icône clignote, utilisez la touche ▲ et ▼ pour sélectionner le volume sonore. Le volume sélectionné restera affiché sur l'écran.

GRAINS ENTIERS

- L'arôme et la force du café sont un choix personnel. Variez le type de grains de café et les réglages de force et de saveur pour obtenir le goût que vous préférez.
- L'arôme et le corps d'un café sont étroitement liés à la fraîcheur des grains de café moulus. Utilisez des grains fraîchement torréfiés, préférablement avec une "date de torréfaction" et utilisez-les dans les 2 semaines de la date de torréfaction.
- Gardez les grains de café dans un endroit sombre, frais et sec, scellés sous vide, si possible.
- Achetez les grains de café en petite quantité pour réduire le temps d'entreposage et ne gardez que la quantité requise pour une semaine à la fois.
- Ne gardez pas les grains dans le bac à grains durant une période de temps prolongée.
- Nettoyez le bac à grains et les meules régulièrement.

CAFÉ PREMOULU

- Nous recommandons d'utiliser 1 cuillère doseuse rase de café prémoulu par volume de 150 ml d'eau. Ajustez la quantité selon vos goûts personnels. La capacité maximale de café prémoulu est de 12 cuillerées à soupe. Une quantité excédentaire peut faire déborder le panier.
- La grosseur des grains affectera le débit d'eau qui coule dans le panier et, de ce fait, le goût du café. Si les grains sont trop fins, l'eau ne passera pas à travers le café et pourrait bloquer ou faire déborder le panier. Par contre, elle pourrait passer à travers le filtre OR et laisser excessivement des sédiments dans la tasse ou la verseuse. Il en résultera un café surextrait, trop foncé et amer. Si par contre les grains sont trop gros, l'eau passera trop vite à travers le café. Cela se traduira par un café sous-extrait et peu savoureux.
- Utilisez toujours du "café-filtre" qui convient à une cafetière filtre. **N'utilisez jamais de mouture à espresso, car les grains plus fins peuvent faire déborder le panier-filtre.**

CONSEILS GÉNÉRAUX

- Pour de meilleurs résultats, préchauffez la verseuse ou la tasse. Une verseuse ou une tasse préchauffée maintiendra la température optimale du café plus longtemps. Réchauffez à l'eau chaude durant environ 30 secondes puis jetez l'eau.
- De l'eau fraîche et bonne au goût est essentielle pour obtenir un café parfait. Si l'eau contient trop de sédiments ou a un goût ou une odeur discutables, nous recommandons d'utiliser de l'eau filtrée.

CAFÉ FRAPPÉ

- Le café frappé est à son meilleur quand il est préparé à partir de café fort, car les glaçons diluent l'arôme. Nous recommandons de sélectionner "9 TASSES" et la force "SOUTENU". Cela fera environ 1,35 l de café, assez pour 4-6 portions. Une fois que le cycle d'extraction sera complété, transférez le café dans un pot à l'épreuve de la chaleur et laissez-le refroidir à la température de la pièce. Réfrigérez jusqu'à ce que le café soit

froid, au moins 2 heures ou toute la nuit. Remplissez les verres de glaçons. Versez le café dans les verres jusqu'à 4 cm du bord et remplissez avec de la crème, du lait, du sirop de votre goût.

- Si vous utilisez du sucre granulé, ajoutez-le quand le café est chaud pour que les cristaux se dissolvent complètement.

Eteignez toujours la machine et débranchez-la de la prise murale avant le nettoyage.



A NOTER

Ne lavez aucune pièce ou accessoire dans le lave-vaisselle.

1. Nettoyer le panier à café et le filtre OR

Après chaque utilisation, appuyez sur la touche "OUVRIR" pour ouvrir la porte pivotante. Retirez le panier à café. Jetez le marc de café (vous pouvez l'utiliser pour le compost du jardin). Le panier à café et le filtre OR peuvent être rincés à l'eau courante. Assurez-vous de rincer soigneusement la zone de la goulotte du panier à café et de vérifier que les petits orifices du filtre OR sont dégagés.

Pour un nettoyage plus approfondi, lavez le panier à café et le filtre OR à l'eau chaude savonneuse à l'aide d'une brosse à poils doux. Rincez et séchez

soigneusement, en prenant soin de sécher la zone de la goulotte du panier à café.



A NOTER

Le clapet vertical mobile sur le côté du panier à café est un déflecteur de vapeur qui aide lors d'un débordement d'eau, si le panier à café se bloque. Le clapet est articulé par le bas pour faciliter le nettoyage. Tirez sur le clapet vers le bas pour nettoyer, et assurez-vous de bien l'enclencher à nouveau en position verticale avant l'utilisation.

Remarque importante

Le panier à café, le filtre OR peuvent demeurer très chauds après l'extraction. Soyez très prudent et laissez-les refroidir avant de les retirer.

2. Nettoyer la verseuse

Après chaque utilisation, videz la verseuse. Ne laissez pas de café extrait reposer dans la verseuse inutilement. Rincez la

verseuse et son couvercle à l'eau. Pour un nettoyage plus approfondi, nous recommandons de laver régulièrement la verseuse à l'eau chaude savonneuse, à l'aide d'une brosse à poils doux.

N'utilisez pas de nettoyants abrasifs, de tampons ou de chiffons qui pourraient endommager la surface de la verseuse.

Rincez et séchez soigneusement.

3. Nettoyer le bac à grains

Retirez le couvercle du bac à grains et tournez le bouton de verrouillage en sens antihoraire, en direction de la flèche Débloqué. Le bac à grains et son couvercle peuvent être lavés à l'eau chaude savonneuse. N'utilisez pas de nettoyants abrasifs ou de tampons ou chiffons qui peuvent en égratigner la surface. Rincez et séchez correctement.

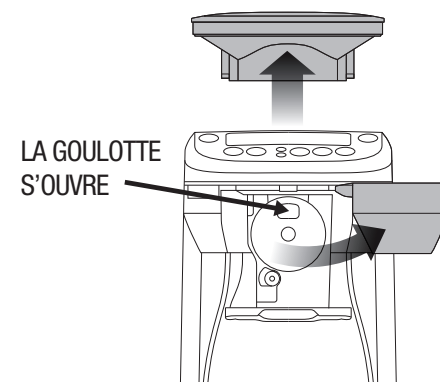
4. Nettoyer les meules et la goulotte

L'écran affichera "NETTOYER DISQUES" lorsque les meules et la goulotte devront être nettoyées. **Nous recommandons**

de procéder immédiatement afin de prévenir le blocage ou le débordement du panier à café.

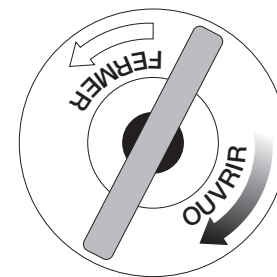
Selon la fréquence d'utilisation, vous pourrez choisir de nettoyer ces pièces toutes les 2-3 semaines.

1. Appuyez sur la touche ① pour faire démarrer la machine.
2. Déverrouillez et retirez le bac à grains.
3. Ouvrez la porte pivotante. La goulotte de café se tournera en position ouverte. Vous pourrez entendre un bruit de frottement. Cela est normal.

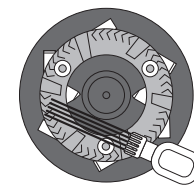


4. Appuyez sur la touche ① pour éteindre la machine puis débranchez-la de la prise murale.

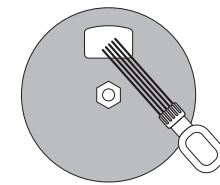
5. Retirez les grains qui restent dans la chambre d'extraction et autour de la meule supérieure.
6. Retirez la meule supérieure en tournant la poignée dans le sens horaire.



7. A l'aide de la brosse de nettoyage fournie, retirez complètement tout résidu de grains de café pouvant être resté autour des meules et de la goulotte de café. Assurez-vous que le ramasse-grains est bien en place pour récupérer les résidus de grains de café.



NETTOYER LES MEULES



NETTOYER LA GOULOTTE

8. Essuyez le disque de la goulotte de café (toute la partie en acier inoxydable) pour enlever tout résidu de grains de café accumulé sur la surface. Séchez correctement.
9. Remplacez la meule supérieure en alignant les trois encoches avec les trois encoches de la chambre d'extraction. La meule supérieure doit reposer à plat. Tournez la poignée en sens antihoraire jusqu'à ce qu'elle s'enclenche.
10. Remplacez le bac à grains et verrouillez-le en "position fermée" (CLIC).
11. Remplacez le panier à café sur la porte pivotante et fermez la porte. Remettez la machine sous tension. La goulotte de café retournera à la position fermée. Vous pourrez entendre un son de frottement, ceci est normal.

12. L'écran n'affichera plus "NETTOYER DISQUES". La machine est maintenant prête à être utilisée.

5. Nettoyer le ramasse-grains et le plateau d'égouttement

La machine hors tension, appuyez sur la touche "OUVRIR" pour ouvrir la porte pivotante. Retirez le ramasse-grains logé sous la goulotte et les deux pièces du plateau d'égouttement situé sous la machine. Lavez à l'eau chaude savonneuse.

N'utilisez pas de nettoyants abrasifs, de tampons ou de chiffons qui pourraient égratigner la surface de la machine.

Rincez et séchez correctement.

6. Nettoyer le corps

Le corps et l'écran peuvent être nettoyés uniquement avec un chiffon doux et humide. Ne pas utiliser de produit nettoyant sur l'écran. N'utilisez pas de papier en rouleaux, de chiffons ou produits abrasifs pour nettoyer ou sécher

le corps ou l'écran, car ils pourraient en abîmer la surface.

7. Enlever les dépôts calcaires

Des résidus calcaires et minéraux contenus dans l'eau peuvent s'accumuler dans votre machine à café. Ce "tartre" ou dépôt minéral peut affecter le rendement de votre machine et la qualité du café. Il est essentiel d'enlever ces dépôts accumulés.

La fréquence de détartrage dépendra de la dureté de l'eau et de la fréquence d'utilisation. Pour de meilleurs résultats, Riviera & Bar recommande de détartrer fréquemment en prévention si votre eau est dure (une fois par mois), procédez comme décrit ci-dessous.

Si des dépôts minéraux s'accumulent, l'écran affichera "DETARTRE". Dans ce cas :



1. Videz le réservoir

- Appuyez sur la touche "VERSEUSE" pour sélectionner le nombre de tasses d'eau qui restent dans le réservoir.
- Appuyez sur les touches ▲ et ▼ pour sélectionner le réglage pour café prémoulu "PREMOULU". **Mais n'ajoutez pas de café dans le panier.**
- Assurez-vous que la verseuse est vide et que le couvercle est bien verrouillé. Placez la verseuse sous le diffuseur
- Appuyez sur la touche "MARCHE/ARRET".
- Une fois le cycle terminé, jetez l'eau de la verseuse. La machine est maintenant prête à être détartrée.

2. Détartrez la machine

- Versez du vinaigre blanc dans le réservoir jusqu'à ce que l'écran affiche "4 TASSES". Versez alors de l'eau froide, préférentiellement filtrée dans le réservoir jusqu'à ce que l'écran affiche "12 TASSES". Le réservoir est maintenant rempli de 4 tasses de vinaigre et de 8 tasses d'eau froide.

- Appuyez sur la touche "VERSEUSE" pour sélectionner "12 TASSES".
- Appuyez sur la touche "FORCE/AROME" et les flèches ▲ et ▼ pour sélectionner le réglage pour café prémoulu "PREMOULU". **Mais n'ajoutez pas de café dans le panier.**
- Assurez-vous que la verseuse est vide et que le couvercle est bien verrouillé. Placez la verseuse en place sous la sortie antigoutte.
- Appuyez sur la touche "MARCHE/ARRET".
- Une fois le cycle complété, jetez l'eau de la verseuse. Pour de meilleurs résultats, répétez l'opération une seconde fois.

3. Rincez la machine

Poursuivez le processus de détartrage, en remplissant deux fois le réservoir d'eau, jusqu'à ce que le vinaigre ait complètement disparu. La machine est maintenant prête à être utilisée.



Trucs

Vous pouvez utiliser un agent détartrant domestique plutôt que du vinaigre et de l'eau. Recherchez un détartrant conçu pour machines à café filtre. Suivez les indications décrites sur l'emballage pour ce qui est de la proportion eau/détartrant, mais respectez la procédure ci-haut décrite.



Remarque importante

Le non-respect de la procédure d'entretien, notamment le détartrage périodique, annule la garantie. C'est de votre responsabilité d'entretenir correctement votre CF865A.

caractéristiques techniques

Puissance :	1000-1150 W
Tension :	220-230 V ~ 50 Hz
Poids :	6,9 kg (réservoir rempli)
Dimensions :	L 225 x H 415 x P 360 mm
Capacités utiles :	compartiment à grains 230 g / réservoir d'eau 1,8 L / verseuse isotherme 1,8 L

environnement



- Ne jetez pas l'appareil en fin de vie avec les ordures ménagères, mais déposez-le dans un point de collecte approprié pour son recyclage. Vous aiderez ainsi à protéger l'environnement.



CONSIGNE POUVANT VARIER LOCALEMENT • WWW.CONSIGNESDETRI.FR

accessoires

Le filtre OR est disponible à la vente sur notre site internet : www.accessoires-electromenager.fr
Toute utilisation de produits non recommandés par Riviera & Bar entraîne l'annulation de la garantie.

SAV

En cas de dysfonctionnement, contactez le Service Consommateurs de Riviera & Bar pour prendre connaissance de la procédure à suivre au 03 88 18 66 18.

garantie

Les appareils sont garantis 2 ans uniquement dans le cadre d'une utilisation normale et domestique.

Sont exclus de la garantie :

Les pièces d'usure telles que les joints, les vannes et le cône de mouture.

Les pièces amovibles ou mobiles endommagées suite à mauvaise manipulation, une chute ou à un choc lors de leur manipulation, telles que les couvercles, le filtre, le bac à grains, le panier à café.

Les dommages occasionnés par un non-respect des intervalles de nettoyage et de détartrage exigés.

Les dommages liés à l'utilisation d'autres de nettoyage et de détartrage que ceux recommandés par Riviera & Bar.

Les appareils utilisés autrement qu'en fonctionnement normal dans la sphère privée par exemple utilisation professionnelle ou utilisation dans des locaux publics ou professionnels.

Les appareils qui ne sont pas mis en service ou utilisés d'une manière conforme à leur destination comme décrit dans le mode d'emploi, par exemple le remplissage de liquides autres que de l'eau claire, l'utilisation de grains de café confits, des corps étrangers dans le réservoir à grains etc.

Les appareils réparés par un personnel non qualifié.

Ces pièces d'usure et dommages exclus de la garantie sont remplacés ou réparés par le SAV de Riviera & Bar suivant la procédure établie et contre remboursement des frais.

La durée de la garantie débute à partir de la date d'achat d'origine. Il peut y être fait recours uniquement avec la présentation de l'appareil défectueux accompagné de la facture originale ou preuve d'achat.

Rappel : pour toute intervention, il vous sera demandé de retourner le produit sous son conditionnement initial afin d'éviter tout dommage supplémentaire lié au transport. La prise sous garantie impose cette condition. Nous vous recommandons donc de conserver l'emballage d'origine dans son intégralité et à suivre scrupuleusement les recommandations du paragraphe 2.7 pour le remballage.

Le recours à la garantie ne conduit pas à une prolongation de la période de garantie initiale.

Conformément à l'article L111-2 du code de la consommation, la disponibilité des pièces de rechange, prévues pour un produit réparable est de 5 ans à partir de sa date de fabrication (information mentionnée sur le produit : numéro de lot ou de série).



Anomalie	Causes possibles	Que faire
"VERROUILLER BAC à GRAINS" apparaît sur l'écran.	Le bac à grains n'est pas verrouillé en place.	Tournez le bouton de verrouillage en sens horaire en direction de la flèche FERMER jusqu'à ce qu'il s'enclenche.
Il est impossible de verrouiller le bac à grains.	Des grains de café obstruent le dispositif de verrouillage du bac à grains.	Retirez le bac à grains. Enlevez les grains de café de la chambre d'extraction et autour de la meule supérieure. Verrouillez le bac à grains.
"EAU RES." apparaît sur l'écran.	Le réservoir est vide.	Ouvrez le couvercle rabattable du réservoir. Versez la quantité désirée d'eau froide, préférablement filtrée.
"VIDER FILTRE A CAFE" apparaît sur l'écran.	Le panier à café n'est pas bien positionné.	Vérifiez si le couvercle du panier à café est fermé, si le clapet latéral est en position vertical, et si le panier est inséré sur les deux butées de la porte.
	La porte pivotante n'est pas bien fermée.	Fermez la porte jusqu'au déclic sonore.
	Il y a encore du marc de café dans le panier.	Retirez le panier à café et jetez le marc de café. Lavez le panier, en prenant soin de bien rincer la zone de la goulotte. Séchez soigneusement (spécialement la zone de la goulotte). Mettre le panier en place. Fermez la porte jusqu'au déclic sonore.
Le moulin démarre mais fonctionne en faisant du bruit. Il n'y a pas de café dans le panier à café.	Le moulin est bloqué par un corps étranger.	Vérifiez s'il y a un corps étranger dans le bac à grains. Sinon, consultez "Nettoyer les meules et la goulotte" en page 30.
	De l'humidité bouche le moulin.	Nettoyez et séchez correctement les meules et la goulotte. Consultez "Nettoyer les meules et la goulotte" en page 30. Vous pouvez utiliser un séchoir à cheveux pour assécher la chambre d'extraction et la meule inférieure. Ne reprenez l'opération que quand la chambre d'extraction et les meules seront complètement sèches.

Anomalie	Causes possibles	Que faire
Des grains de café se trouvent dans la tasse ou la verseuse.	Le filtre OR peut laisser échapper quelques grains fins.	Cela est normal.
	Le panier à café n'a pas été correctement nettoyé. Il reste des grains d'une utilisation précédente.	Après chaque utilisation, lavez le panier à café en prenant soin de rincer la zone de la goulotte. Séchez soigneusement (spécialement la zone de la goulotte). Assurez-vous qu'il n'y a aucun grain de café dans le panier avant de mettre en place le filtre OR.
Le panier à café déborde.	Le panier à café est obstrué.	Cela peut arriver pour plusieurs causes : <ul style="list-style-type: none"> • Si vous utilisez du café prémoulu, assurez-vous que ce soit un café pour machine à café filtre et qu'il n'est pas trop fin. N'utilisez jamais de mouture à expresso. • Vérifiez si le maillage du filtre OR est propre sans obstruction résiduelle. • Nettoyez la goulotte. Consultez "Nettoyer les meules et la goulotte" en page 30.
Le panier à café coule.	Le panier à café n'a pas été correctement nettoyé. Il y a des résidus de grains provenant d'un usage précédent.	Après chaque utilisation, lavez le panier à café, en prenant soin de bien rincer la zone de la goulotte. Séchez soigneusement (spécialement la zone de la goulotte). Assurez-vous qu'il n'y a pas de grains dans le panier à café avant de mettre en place le filtre OR.
Aucun café ne s'écoule.	Le panier à café est obstrué.	N'ouvrez jamais la porte pivotante et ne retirez pas le panier durant l'extraction. L'eau chaude et le café peuvent causer des blessures. Éteignez la machine en appuyant sur la touche I et débranchez la prise murale. Attendez 10 minutes avant d'ouvrir la porte pivotante et de retirer le panier à café. Suivez les instructions pour "Le panier à café déborde".

Anomalie	Causes possibles	Que faire
Le café a un goût aqueux.	Il n'y a pas assez de grains dans le bac à grains.	Remplissez le bac à grains de grains frais. Nous recommandons de toujours le remplir au maximum (230 g).
	Le bac à grains et/ou le moulin sont bloqués.	Consultez "Nettoyer les meules et la goulotte" en page 30.
Les grains sont dans le bac à grains, mais ne sont pas acheminés vers l'unité de broyage.	Des grains huileux peuvent adhérer aux parois du bac à grains.	Débranchez la machine. Remuez les grains pour les séparer.
	Le bac à grains est surchargé et le moulin est coincé.	Débranchez la machine. Retirez un peu de grains. Remuez le reste pour bien les séparer.
Le café est soit trop faible ou trop moyen.	Le réglage de force de café est incorrect.	Vérifiez le réglage de force sélectionnée qui est affiché sur l'écran. Pour changer ce réglage, consultez "Sélectionnez la force d'extraction ou le réglage pour café moulu PRÉMOULU" en page 22.
Le café n'est pas assez chaud.		Un panier à café, une verseuse ou une tasse préchauffés maintiendront la température optimale du café plus longtemps. Remplissez avec de l'eau chaude environ 30 secondes, puis jetez l'eau.
Le réglage de l'AROME n'est pas sélectionnable.	Le réglage de l'arôme ne peut être sélectionné qu'en mode TASSE.	
Le temps d'extraction peut paraître long.	Le système intelligent de la CF865A préchauffe et dose les grains, pour une température et un goût optimaux. Le temps de mouture, de préchauffage et d'extraction peut alors s'avérer plus long que la normale.	Si vous désirez réduire la durée totale d'extraction et que vous utilisez le mode TASSE, sélectionnez un réglage de saveur plus bas. Le réglage "DOUX" réduit la durée d'extraction, et produira un café à saveur légère.

Anomalie	Causes possibles	Que faire
La machine utilise beaucoup de café.	Le système intelligent de la CF865A a été calibré pour doser le ratio optimal eau/grains de café pour obtenir le meilleur profil de saveur. Selon le réglage de force sélectionné, il peut en résulter qu'une plus grande quantité de café soit moulue, comparée à ce que vous utilisez normalement. Cependant, vous obtiendrez un café corsé et plus savoureux.	Si vous désirez utiliser moins de grains de café, sélectionnez un réglage de force plus bas.
La quantité préparée est trop petite / trop grande.	Beaucoup de dépôts minéraux (calcaire) affectent le rendement de la machine.	Détartrez la machine. Consultez "Enlever les dépôts calcaires" en page 32.
	Le calibrage de quantité doit être remis à zéro.	Recalibrez la machine en la vidangeant deux fois. Consultez "Utilisation de la CF865A" - Mode Verseuse. Première utilisation seulement", en page 16. Remplissez toujours le réservoir avant qu'un cycle ne débute.
	Le réservoir a été rempli une fois que la machine avait commencé un cycle d'extraction.	Remplissez toujours le réservoir avant qu'un cycle d'extraction ne débute.
	Les volumes d'extraction sont approximatifs. Les quantités réelles peuvent varier selon le type de filtre utilisé, la grosseur des grains de café, la torréfaction, le mélange et la fraîcheur, ou la quantité et le type de café prémoulu utilisé. Ces facteurs affectent la quantité d'eau retenue par le marc de café.	
Mode verseuse : volume non sélectionnable.	En mode verseuse, le nombre minimum de tasses dans la verseuse est de 2, tandis que le maximum est le nombre de tasses d'eau dans le réservoir, jusqu'à 12.	Pressez et ouvrez le couvercle rabattable du réservoir. Versez la quantité requise d'eau préférentiellement filtrée.
Mode verseuse : volume maxi de 9 tasses.	Le réglage de force "SOUTENU" est sélectionné. Le nombre maximum de tasses qui peut être extrait à la force maximum est de 9.	Pour infuser 12 tasses, sélectionnez le réglage de force "MOYEN".

