

chiffonnette. En cas de tache, utiliser localement la petite lance haute pression (24) en orientant le jet à l'horizontale et au contact du tapis. Essuyer avec un chiffon.

La petite brosse ronde nylon (13) :

Se fixe à l'extrémité de la lance haute pression (24). Elle est adaptée au nettoyage de petites surfaces très sales. Les résidus ainsi décollés seront recueillis avec un chiffon ou une éponge.

La raclette à vitres (9) :

Permet de nettoyer les surfaces vitrées en utilisant un débit de vapeur réduit. Projeter la vapeur sur la vitre directement ou à quelques centimètres de distance. Stopper la vapeur et passer la raclette de haut en bas pour recueillir la saleté. Essuyer régulièrement la raclette avec un chiffon. Attention, sur vitre froide, projeter la vapeur sur la vitre en tenant l'accessoire à une trentaine de centimètres de distance, avant de commencer le nettoyage.

La lance haute pression (24) :

Elle peut être utilisée avec ou sans petite brosse ronde. Le jet de vapeur concentré donne une puissance de nettoyage supplémentaire pour décaper ou décoller la saleté incrustée. La grande lance permet de nettoyer dans les endroits habituellement inaccessibles comme derrière les radiateurs.

Nettoyages particuliers

Par précaution, si vous nettoyez un objet délicat pour la première fois, essayer avant sur un endroit caché. Si l'on souhaite nettoyer des objets délicats, il faut toujours penser à éloigner la sortie vapeur de l'objet à nettoyer.

Plantes : Une distance d'une bonne trentaine de centimètres est à respecter impérativement sous peine de brûler irrémédiablement.

Voiture : Les pneus demandent une distance de 10 à 20 cm. Les jantes peuvent être nettoyées par contact direct. Pour enlever les tâches d'huile ou de goudron sur les carrosseries, utiliser toujours un chiffon doux et épais.

Mobilier de jardin : Qu'il soit en matière plastique ou en bois, pulvériser la vapeur à une distance suffisante pour ne pas le détériorer et essuyer avec un chiffon doux.

Option fer à repasser

(Ne concerne que le modèle NN 591 K)

- Le fer à repasser ne doit jamais être laissé sans surveillance quand il est alimenté.
- Le cordon du fer (14) ne doit pas être remplacé par l'utilisateur. En cas de besoin, s'adresser à un Centre Service Agréé Astoria.
- Poser l'appareil débranché à plat sur ses roues.
- Poser le fer sur son tapis repose fer (15).
- Raccorder le cordon du fer (14) au connecteur de l'appareil. Introduire l'index de verrouillage du couvercle du connecteur (25) dans le trou du connecteur du cordon.
- Pour repasser à sec : Brancher l'appareil, Tourner le bouton de mise en service (4) sur la position fer (☹). Régler la température de repassage souhaitée en amenant la position de réglage du bouton de thermostat (16) en face du repère. Dès que le fer aura atteint sa température, le voyant (19) s'éteindra.
- Pour repasser à la vapeur : Remplir le réservoir (voir chapitre "Mise en service" paragraphe 2). Brancher l'appareil. Régler la température de repassage (voir chapitre précédent). Tourner le bouton de mise en service (4) sur la position chaudière (☺). Attendre que le voyant de "pression atteinte" (26) se soit allumé une première fois. Purger le fer en actionnant la commande vapeur (17) tout en maintenant le fer au-dessus d'un chiffon. L'eau contenue dans les tuyaux est expulsée. Une fois que la vapeur obtenue est exempte d'eau, l'ensemble est prêt pour le repassage.
- Pour obtenir un débit permanent de vapeur, tirer la glissière (18) vers l'arrière, et régler le débit vapeur (6) sur le minimum.
- Pour le remplissage en cours de repassage se reporter au chapitre "Mise en service" paragraphe 10.

Conseils pour le repassage

- Dans le cas où on ne connaît pas la composition du tissu, chercher un endroit caché et essayer à température basse d'abord, celle qui convient le mieux. Il est conseillé de faire un tri dans le linge à repasser en le regroupant par familles de température. On commencera à repasser la famille qui demande la température la plus basse.
- Si l'on doit repasser un tissu à une température inférieure à celle réglée, il faut régler le fer sur la nouvelle température et attendre que le voyant (19) se rallume.
- Sur la position • Soie/Nylon, n'utilisez pas la touche de commande vapeur (17) du fer, vous obtiendriez des gouttelettes d'eau et non de la vapeur. Cette position ne doit être utilisée qu'en repassage à sec.
- Le fer peut être utilisé en défroissage vertical. Pour cela, suspendre le vêtement à un cintre et faire sortir la vapeur à distance (une quinzaine de centimètres) du vêtement.
- Utiliser une table à repasser "spéciale vapeur" qui permet à la vapeur de la traverser.

Caractéristiques techniques

Tension	230V/50Hz
Puissance résistance	1500 W
Puissance fer	800 W (option)
Puissance totale maxi	2300 W
Tension des commandes	12V
Indicateur de manque d'eau	Voyant + acoustique
Indicateur de pression	Voyant
Câble d'alimentation	3,4 mètres
Flexible renforcé	2 mètres
Poids appareil seul	5,5 kg environ
Poids des accessoires	3 kg environ
Poids du fer	1,4 kg
Dimensions (H x L x P) cm	26 x 44 x 32
Réservoir	Capacité 2 L

Chaudière

Matériau	Acier inox
Pression	4 bars
Résistance de chauffe	A l'extérieur
Débit réglable	30 à 100 g/mn

Nota

La garantie générale de l'appareil est définie sur le bulletin de garantie ci-joint. Elle ne couvre pas l'usure normale, la détérioration du cordon du fer, ainsi que l'entartrage.



Astoria
signe votre différence

Parc d'Activités "Les Découvertes"
8, rue Thomas Edison - CS 51 079
67452 Mundolsheim CEDEX
Tél. 03 88 18 66 18 - Fax : 03 88 33 08 51
Site internet : www.astoria.tm.fr
e-mail : info@astoria.tm.fr

Instructions d'utilisation



NN 591 A : Nettoyeur vapeur

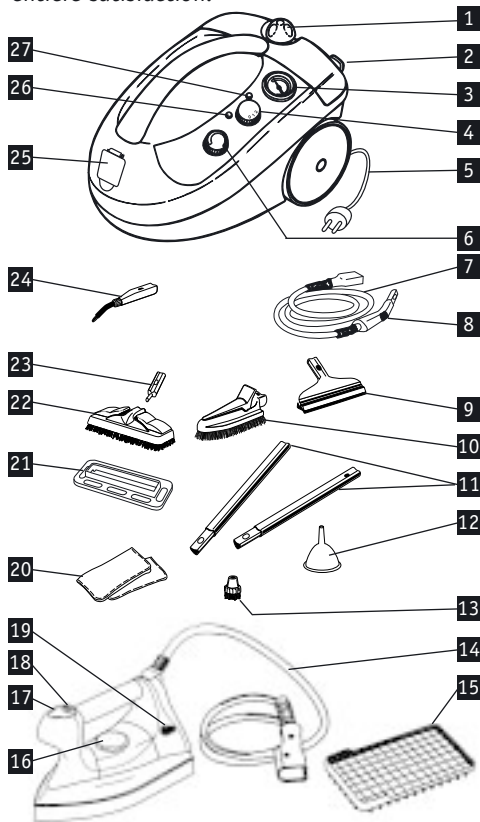
NN 591 K : Nettoyeur vapeur avec fer professionnel

Astoria
signe votre différence

Introduction

Avec cet appareil, vous avez fait l'acquisition d'un article de qualité, bénéficiant de toute l'expérience d'Astoria dans le domaine du petit électroménager. Il répond aux critères de la qualité Astoria : les meilleurs matériaux et composants ont été utilisés pour sa fabrication, et il a été soumis à des contrôles rigoureux.

Nous souhaitons que son usage vous apporte entière satisfaction.



.....
Nous attirons votre attention sur le fait que cet appareil travaille avec de l'eau brûlante et de la vapeur sous pression.

Nous vous demandons donc de lire très attentivement les instructions données dans cette notice, car elles fournissent, entre autres, des informations importantes relatives à la sécurité d'installation, d'utilisation et d'entretien. Gardez votre notice, vous pourriez avoir besoin de vous y référer dans le futur.

.....

Les plus Astoria

La possibilité de remplir l'appareil à tout moment en cours de travail.

Une résistance de chauffe montée à l'extérieur de la chaudière, ce qui lui permet d'échapper totalement au tartre.

Un réglage du débit vapeur, pour s'adapter aux situations diverses (nettoyage en douceur, repassage, décapage de saleté incrustée...).

Une chaudière en acier inoxydable, gage de longévité.

Description produit

- 1 Bouchon de remplissage
- 2 Range câble
- 3 Manomètre
- 4 Bouton de mise en service
- 5 Câble d'alimentation
- 6 Bouton de réglage du débit vapeur
- 7 Flexible renforcé avec poignée pistolet
- 8 Bouton de commande vapeur
- 9 Raclette à vitres
- 10 Brosse triangulaire
- 11 Tubes rallonges
- 12 Entonnoir
- 13 Petite brosse ronde nylon
- 14 Cordon du fer *
- 15 Tapis repose fer *
- 16 Bouton de réglage du thermostat *
- 17 Touche de commande vapeur du fer *
- 18 Glissière de vapeur permanente *
- 19 Voyant de contrôle de température du fer *
- 20 Chiffonnettes
- 21 Accessoire pour moquettes
- 22 Brosse rectangulaire
- 23 Embout support de brosse (pour 10 et 22)
- 24 Lance haute pression
- 25 Couvercle du connecteur
- 26 Voyant de "pression atteinte"
- 27 Voyant de fin d'eau

* Modèle NN 591 K uniquement

Recommandations de sécurité particulières

- Ne jamais déplacer l'appareil alors que le bouchon est retiré.
- Il est obligatoire de raccorder l'appareil à une prise électrique répondant aux prescriptions de sécurité avec mise à la terre.
- Ne jamais mettre le nettoyeur sous le robinet pour rajouter de l'eau.
- Débrancher le câble d'alimentation pour toute opération d'entretien, de remplissage ou de vidange, ainsi que lorsque l'appareil n'est pas utilisé.
- Veiller à ce que le câble d'alimentation n'entre pas en contact avec les parties chaudes du fer.
- Ne pas ranger l'appareil encore chaud, le laisser refroidir à l'air libre auparavant.
- Ne pas diriger le jet de vapeur directement sur la peau, la soie, le cuir, le velours ou d'autres matériaux similaires qui craignent la chaleur, (Tergal, Dralon...).
- Introduire la quantité d'eau préconisée et n'y ajouter aucun autre produit.
- Utiliser de préférence l'eau du robinet. Si l'eau de votre région est calcaire, la mélanger à 50 % avec de l'eau distillée.

Recommandations de sécurité générales

- Ne pas plonger l'appareil dans l'eau.
- Ne pas laisser les enfants se servir de l'appareil. Son emploi doit être réservé à des personnes parfaitement au courant de la manière de l'utiliser.
- Ne pas laisser l'appareil sans surveillance lorsqu'il est branché.
- Pour le repassage, poser l'appareil au sol.
- S'assurer que la tension du secteur correspond bien à celle marquée sur la plaque signalétique de l'appareil.
- Ne pas tirer sur le câble d'alimentation ou sur l'appareil pour le débrancher.
- S'assurer avant chaque utilisation que le câble d'alimentation est en parfait état.
- Afin d'éviter tout danger en cas d'endommagement du câble d'alimentation, celui-ci doit être immédiatement remplacé par un professionnel d'un centre service agréé Astoria.

- En cas de panne ou de mauvais fonctionnement, débrancher l'appareil immédiatement. Ne pas chercher à réparer l'appareil soi-même, mais le confier à un professionnel d'un centre service agréé Astoria.
- Ne pas laisser l'appareil exposé aux agents atmosphériques (pluie, soleil...) ni à une température inférieure à 5°C.

Mise en service

1. Poser l'appareil débranché à plat sur ses roues.
2. Ouvrir le bouchon de remplissage (1). Remplir le réservoir d'eau. Utiliser l'entonnoir (12). Refermer le bouchon.
3. Raccorder le connecteur du flexible (7) au connecteur de l'appareil. Introduire l'index de verrouillage du couvercle du connecteur (25) dans le trou du connecteur du flexible.
4. Fixer un accessoire sur la poignée pistolet du flexible (7), avec ou sans rallonges (11), selon l'utilisation désirée.
5. Brancher l'appareil.
6. Placer le bouton de mise en service sur la position chaudière (☞). La pompe se met régulièrement en marche pour maintenir un niveau d'eau constant dans la chaudière.
7. Après quelques minutes le manomètre (3) indique que la pression s'élève. Lorsque la pression nominale est atteinte, le voyant de "pression atteinte" (26) ☞ s'allume. Régler le débit au maximum en agissant sur le bouton de réglage (6).
8. Lors de la première montée en température, actionner la commande de sortie vapeur sur la poignée pistolet (8) pendant quelques secondes pour évacuer les gouttelettes d'eau se trouvant dans le flexible. Attendre que le voyant de "pression atteinte"(26) s'allume de nouveau avant de commencer à utiliser l'appareil.
9. Ce voyant (26) s'éteint chaque fois que la vapeur est demandée. Il est néanmoins possible de continuer à utiliser l'appareil.
10. Si en cours de travail, l'eau vient à manquer, le voyant de fin d'eau (27) s'allume et un signal sonore retentit. Il faut alors procéder au remplissage du réservoir.

11. Placer le bouton de mise en service (4) sur la position arrêté.
12. Ouvrir le bouchon de remplissage (1). Remplir le réservoir d'eau. Utiliser l'entonnoir (12). Refermer le bouchon.
13. Placer le bouton de mise en service (4) en position chaudière (☞). L'appareil est prêt pour continuer.
14. En fin de travail, arrêter l'appareil en tournant le bouton (4) en position arrêté, débrancher l'appareil et le laisser refroidir pendant 5 heures avant de le ranger.

Entretien de l'appareil

- Les opérations d'entretien doivent être faites l'appareil froid (arrêté depuis plus de 5 heures) et débranché.
 - Détartrage : en principe, un simple rinçage périodique de la chaudière permet d'éliminer les dépôts qui peuvent s'y trouver. Selon la qualité de l'eau utilisée, un détartrage de la chaudière peut être effectué une à deux fois par an. L'accès à la chaudière se trouve sous l'appareil.
1. Vider le réservoir.
 2. Retourner l'appareil.
 3. Retirer la vis de vidange se trouvant sur la face inférieure de l'appareil (attention de ne pas perdre le joint).
 4. Vider l'eau contenue dans la chaudière et les dépôts éventuels dans un seau.
 5. Verser dans la chaudière 30cl d'eau et 30cl de vinaigre blanc.
 6. Refermer la vis de vidange et remettre l'appareil sur ses roues.
 7. Laisser agir pendant 5 heures environ. Retourner l'appareil, retirer la vis de vidange et vider la chaudière.
 8. Rincer trois fois la chaudière en y versant à chaque fois un litre d'eau claire.
 9. Refermer la vis de vidange et serrer convenablement.
 10. L'appareil lui-même se nettoie à l'aide d'un chiffon doux légèrement humide.

Conseils d'utilisation

- A l'intérieur comme à l'extérieur, tout ce que vous pouvez habituellement nettoyer avec un chiffon, une éponge, une serpillière et des produits détergents, vous pouvez maintenant l'entretenir avec votre nettoyeur à vapeur Astoria. Et même plus encore.
- Par sa température élevée, la vapeur permet de décoller la graisse, les impuretés mais également d'éliminer bactéries, germes et acariens.
- L'usage d'un nettoyeur vapeur est économique et écologique car il évite l'emploi de produits détergents. La vapeur agit à la place des produits d'entretien pour dissoudre la graisse et décoller la saleté que vous recueillez ensuite avec les chiffonnettes, une éponge ou un chiffon.
- La vapeur permet d'accélérer le dégivrage des réfrigérateurs ou congélateurs
- La vapeur est efficace pour déboucher les écoulements sanitaires

Utilisation des accessoires

L'embout support de brosse (23) :

S'adapte à la fois sur la brosse rectangulaire (22) et sur la brosse triangulaire (10). Pour pouvoir le démonter, le faire pivoter de 180 degrés par rapport à sa position normale, et tirer. D'une manière générale, les brosses rectangulaire et triangulaire sont à munir d'une chiffonnette (20) (fixée par les pinces supérieures).

La brosse triangulaire (10) :

Est particulièrement recommandée pour les textiles. Elle peut également être utilisée à chaque fois que l'utilisation de la brosse rectangulaire (22) est difficile (coins,...).

La brosse rectangulaire (22) :

Est adaptée pour les grandes surfaces tels que les sols. En cas de saleté incrustée, l'utiliser sans chiffonnette, en agissant directement avec les poils. Remettre une chiffonnette (20) par la suite pour éliminer les résidus.

L'accessoire pour moquettes (21) :

Se fixe sous la brosse rectangulaire (22) et permet de nettoyer les moquettes avec ou sans