

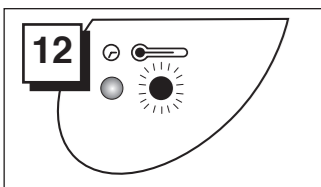
Thermostat	Types de tissus	Vapeur
•	Fibres synthétiques Acétates Polyacryliques Polyamides	Sec
••	Fibres naturelles animales Soie Laine	Sec Légère vapeur
•••	Fibres naturelles végétales Coton - Lin	Beaucoup de vapeur

## 11 Réglage du thermostat

Réglez le bouton du thermostat du fer selon la nature de votre linge. Pour l'utilisation de la vapeur, réglez le thermostat du fer dans la plage vapeur.

## Remplissage en cours de repassage

Vous pouvez remplir le réservoir à tout moment pendant le repassage. Il n'est pas nécessaire de débrancher votre appareil.



## AUTO-STOP: Système de sécurité électronique

En cas d'oubli du fer à repasser en chauffe ou si vous n'appuyez pas sur la gâchette de commande vapeur, le système de sécurité stoppe automatiquement la chauffe de l'appareil.

### Processus

**12** Le voyant de chauffe du générateur (voyant indicateur d'arrêt de l'appareil) clignote.

En appuyant à nouveau sur la gâchette vapeur, le voyant cesse de clignoter.

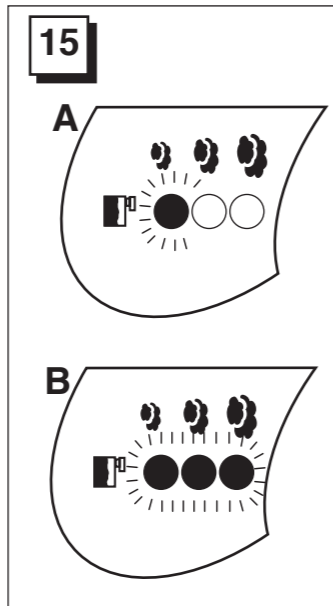
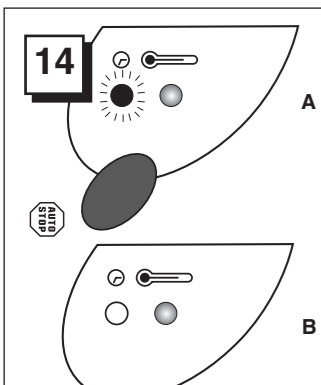
**13** L'appareil se replace au début du processus de mise en chauffe. Il faut attendre 2 minutes pour obtenir à nouveau de la vapeur. Si vous appuyez sur la gâchette vapeur avant que l'appareil ne soit prêt, il n'y a pas d'émission de vapeur.

## 14 Choix de l'AUTO-STOP

A chaque mise en service, l'Auto-Stop à 10 minutes de non utilisation (A) est sélectionné par défaut.

Pour modifier ce choix, pressez la touche choix Auto-Stop

**A) 1 voyant allumé** : Auto-stop après 10 minutes de non utilisation  
**B) Aucun voyant allumé** : pas d'Auto-Stop



## EMC : Contrôle électronique des minéraux

Le système électronique EMC contrôle l'efficacité de la cassette anticalcaire en mesurant en permanence l'absence de minéraux dans l'eau filtrée par la cassette. Ainsi le système EMC permet de supprimer tout risque d'entartrage.

## 15 Témoin lumineux de changement de la cassette anti-calcaire

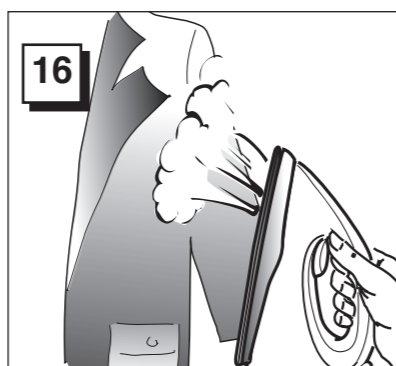
A) Lorsque la cassette anticalcaire devient moins efficace, le système EMC se déclenche. **1 voyant vert clignote** pour prévenir que la cassette doit être changée dans peu de temps.  
 B) Si la cassette anticalcaire n'est pas changée et après un certain temps de repassage, les **3 voyants verts clignotent**. Le système EMC stoppe de lui-même l'émission de vapeur.

**Pour retrouver de la vapeur, il faut changer la cassette anticalcaire ou utiliser de l'eau déminéralisée. Après avoir changé la cassette, arrêtez et remettez votre appareil en marche pour retrouver les conditions normales d'utilisation (attente de 2 minutes)**



## CASSETTE ANTICALCAIRE

Le numéro d'article des cassettes anticalcaires pour votre centrale est 410 057. Ces cassettes anticalcaires par lot de 2 sous blister sont disponibles chez votre revendeur ou dans les centres agréés DOMENA.



## 16 Défroissage

Vous pouvez également utiliser votre fer verticalement pour défroisser les vêtements ou autres tissus défroissables. Passez le fer en aller et retour de bas en haut tout en appuyant sur la gâchette de commande de vapeur. Pour un meilleur résultat, maintenez tendue la partie vaporisée. La qualité du défroissage varie suivant la matière à défroisser.

## Entretien

Les apprêts se trouvant dans les tissus, les résidus des produits de nettoyage, les particules de fil, peuvent à l'usage se déposer sur la semelle du fer. Si nécessaire, frotter la semelle encore chaude avec un chiffon ne laissant pas de peluches. Pour nettoyer plus à fond, utilisez un stick nettoie-fer.

N'utilisez pas de produits décapants ou alcalins (pour four de cuisinières par exemple), ni de produits abrasifs ou tampons de laine d'acier. **Attention** : La glisse du fer dépend de l'état de propreté de la semelle du fer. Le générateur de vapeur ne nécessite aucun entretien.

## Rangement

Après le repassage, débranchez le cordon d'alimentation et laissez refroidir votre appareil. Ne transportez pas votre appareil en le maintenant par le réservoir ou le connecteur.

Vous pourrez ensuite **le ranger à plat**, sans avoir besoin de vider le réservoir.

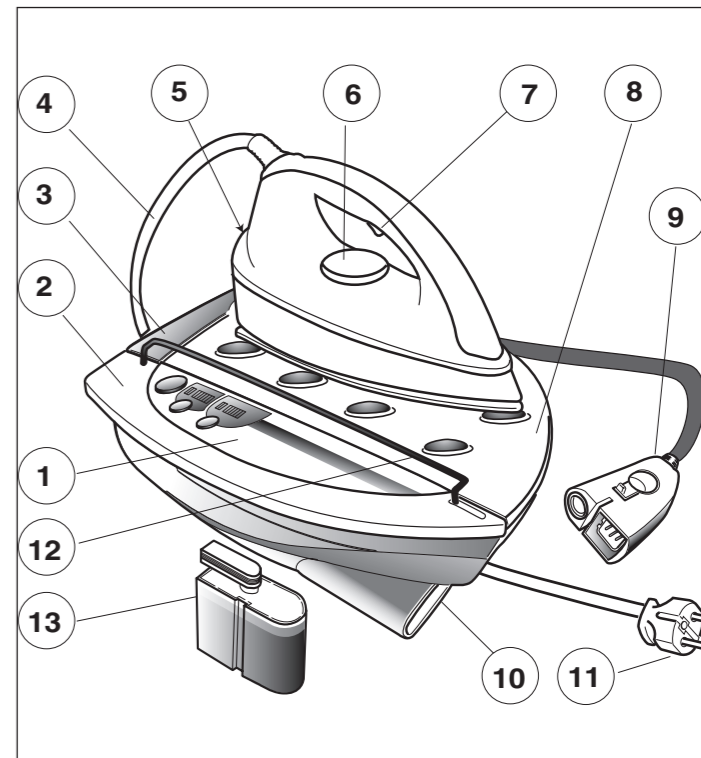
Ne couchez pas l'appareil au risque de renverser l'eau du réservoir.

Anomalies	CAUSES	REMEDES
Aucun voyant ne s'allume. Le fer et le générateur ne chauffent pas	- Mauvaise alimentation - Autres	- Contrôlez les prises de courant et l'alimentation de votre secteur. - Voyez votre revendeur.
Le fer ne chauffe pas	- Thermostat sur Mini - Connecteur mal clipsé - Autres	- Tournez le bouton. - Contrôlez le bon clipsage du connecteur - Voyez votre revendeur.
La vapeur ne sort pas	- Le réservoir est vide - Le réservoir n'est pas en place ou est mal mis en place - Il n'y a pas de cassette anticalcaire - Les témoins changement de cassette clignotent - Autres	- Appuyez sur la gâchette - Remplissez le réservoir. - Engagez le réservoir et poussez-le bien au fond - Mettez une cassette anticalcaire dans le réservoir - Remplacez la cassette - Voyez votre revendeur.
Production d'eau avec la vapeur	- La semelle du fer n'est pas suffisamment chaude - Demande intensive de vapeur - Eau de condensation dans le tuyau - Autres	- Placez-vous dans la plage 2 points - 3 points - Attendez que les témoins de chauffe du générateur s'éteignent - Appuyez plusieurs fois sur la gâchette vapeur. - Voyez votre revendeur.
Bruit particulier dans l'appareil	- Eau de condensation dans le tuyau - Il n'y a plus d'eau dans le réservoir	- Appuyez plusieurs fois sur la gâchette vapeur. - Remplissez le réservoir.
Petit cliquement du générateur	- Le réservoir n'est pas en place ou est mal mis en place - Autres	- Engagez le réservoir et poussez-le bien au fond - Voyez votre revendeur.

# DOMENA®

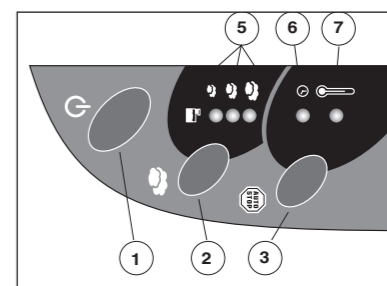
## NOTICE D'UTILISATION

## SILVER CLASS 160 XP



## DESCRIPTION

1. Tableau de bord
2. Logement du générateur de vapeur
3. Réservoir d'eau amovible
4. Cordon de liaison fer et générateur
5. Témoin de température du fer
6. Bouton de réglage du thermostat
7. Gâchette de commande de la vapeur
8. Plaque repose-fer amovible
9. Connecteur
10. Prise pour connecteur
11. Cordon d'alimentation électrique
12. Barre de protection du tableau de bord
13. Cassette anticalcaire



## TABEAU DE BORD

1. Bouton Mise en veille/Mise en route
2. Bouton de sélection du débit vapeur
3. Bouton de sélection de l'Auto-Stop
5. Voyants lumineux indicateurs du débit vapeur sélectionné et de changement de cassette
6. Voyant lumineux indicateur de l'Auto-Stop sélectionné
7. Voyant lumineux de contrôle de la chauffe du générateur et voyant lumineux clignotant indicateur d'arrêt de l'appareil (Auto-Stop enclenché)

service.consommateur@electropem.fr

**N°Cristal 09 69 32 03 28**

APPEL NON SURTAXE

500 460 477 - Imprimé en France

## ⚠ Conseils importants

### Lors de l'utilisation de l'appareil, des précautions élémentaires sont à prendre, comme indiqué ci-dessous

- N'utilisez pas votre appareil avant d'avoir lu le mode d'emploi.
- Avant de brancher votre fer à repasser, vérifiez que le voltage de votre installation correspond à celui inscrit sur la plaquette signalétique.
- N'utilisez cet appareil que pour l'usage pour lequel il est prévu : le repassage et le défroissage.
- Ne laissez pas votre fer branché sans surveillance, même pour un cours instant.
- Pour débrancher l'appareil, ne tirez jamais sur le cordon d'alimentation mais sur la prise.
- Veillez à ce que le cordon d'alimentation ne touche pas de surfaces chaudes.
- N'utilisez pas votre fer avec un cordon abîmé ou si l'appareil fuit ou est endommagé. Pour éviter tout risque d'électrocution, ne démontez pas votre fer à vapeur. Rendez-vous auprès de votre Service-Après-Ventes pour le faire vérifier ou réparer.
- Lorsque vous repassez en présence d'enfants, une grande vigilance est nécessaire.
- L'utilisation de ce genre d'appareil n'est pas prévue pour les personnes (y compris des enfants) dont les capacités physiques, sensorielles ou mentales, ou le manque d'expérience et de connaissance les empêchent de l'utiliser en toute sécurité sans surveillance ou instruction préalable
- Evitez de brancher plusieurs appareils de grande puissance sur le même circuit électrique.
- Si une rallonge électrique est nécessaire, un cordon de 10 Ampères doit être utilisé. Veillez à placer la rallonge de façon à ce qu'on ne puisse trébucher ou la débrancher par mégarde. Elle doit être équipée d'une prise de terre.
- Utilisez une prise de courant comportant une prise de terre, ceci pour votre sécurité.
- Après chaque utilisation, veillez à toujours reposer votre fer à plat sur le repose-fer marqué SIT-CD. Ne posez pas votre fer à la verticale.
- Ne plongez jamais votre appareil dans l'eau ou tout autre liquide même partiellement.
- Après le repassage, laissez refroidir votre appareil. Vous pourrez ensuite le ranger bien à plat, sans avoir besoin de vider le réservoir.
- Pour toutes réparations, il est nécessaire de confier votre appareil aux points Services agréés pour que la remise en état soit conforme aux normes et aux exigences de qualité du constructeur.
- Toute infraction commise par une personne non autorisée annule la validité de la garantie.

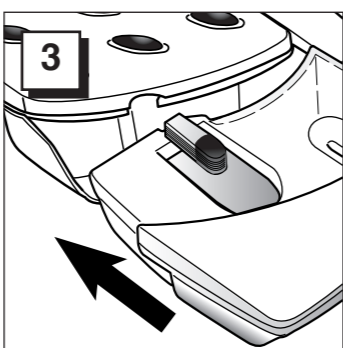
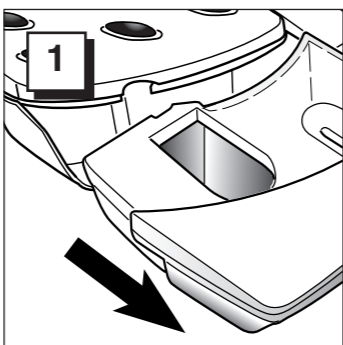
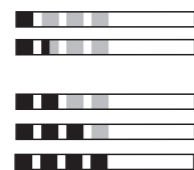
Le fabricant se réserve le droit de modifier les modèles présentés, leurs caractéristiques et accessoires.

Appareil conforme aux prescriptions de la directive européenne basse tension 73/23/CEE relative à la sécurité, et à la directive CEM 89/336/CEE relative à la compatibilité électromagnétique, amendées par 93/68/CEE.



### Protection de l'environnement

Ne jetez pas l'appareil en fin de vie avec les ordures ménagères, mais déposez-le dans un point de collecte approprié pour son recyclage. Vous aiderez ainsi à protéger l'environnement.



### Type d'eau à utiliser

**Est admise** : l'eau du robinet, l'eau déminéralisée non parfumée ou distillée du commerce.

**N'est pas admise** : l'eau de pluie, l'eau de récupération du réfrigérateur ou autres appareils à condensation, l'eau du sèche-linge, l'eau fournie par votre adoucisseur si celui-ci fait appel à des sels régénérants (incompatibilité avec le système EMC) ou tout autre liquide.

### Le choix de l'eau

Suivant l'importance du taux de calcaire dans l'eau du robinet et pour un repassage moyen de 2 à 3 heures par semaine, il peut être plus économique d'utiliser l'eau déminéralisée du commerce. Dans ce cas, la durée d'efficacité de la cassette sera de 1 à 2 années (suivant le volume de repassage et le volume de vapeur demandé).

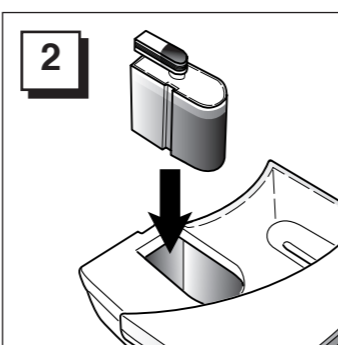
A. Trempez la bandelette test (1 seconde) dans l'eau du robinet et retirez-la .

B. Ventilez la bandelette test quelques secondes et laissez agir 1 minute

#### Recommandation

C 1 carré à 1 carré et demi mauve : vous pouvez utiliser de l'eau du robinet

D 2 carrés ou plus sont complètement mauves : nous vous conseillons d'utiliser l'eau déminéralisée du commerce.



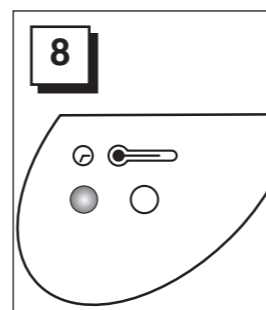
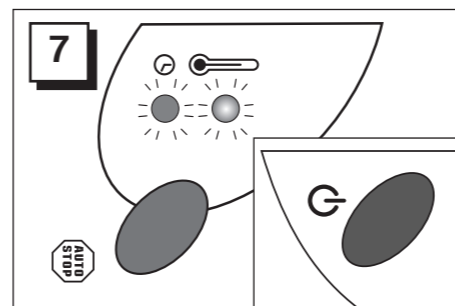
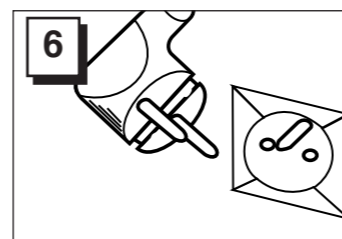
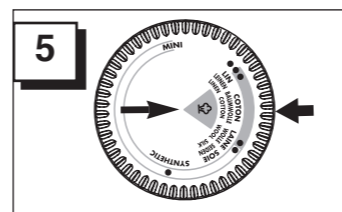
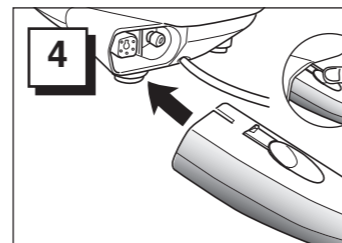
### Mise en service

#### Remplissage du réservoir d'eau

- 1 Sortez le réservoir de son logement en le tirant vers vous.
- 2 Retirez la cassette anti-calcaire de son sachet. Introduisez-la dans le logement prévu dans le réservoir d'eau. Elle doit reposer dans les guides sur le fond du réservoir.

**Attention** : Pour obtenir de la vapeur, la cassette anticalcaire doit obligatoirement être positionnée dans le réservoir.

- 3 Remplissez d'eau le réservoir au maximum. Remplacez le réservoir en le poussant bien au fond de son logement.



### Connection

- 4 Branchez le connecteur dans la prise de la centrale vapeur jusqu'au clic. Assurez-vous du verrouillage en tirant le connecteur).

Pour déconnecter le fer, débranchez l'appareil de la prise secteur puis appuyez sur la touche du connecteur et retirez-le.

**Attention** : le fer ne doit pas être déconnecté tant qu'il dégage de la vapeur ou que l'appareil est raccordé au secteur (risque de brûlure ou d'électrocution).

- 5 Réglez le bouton du thermostat du fer sur la plage vapeur. Ceci est nécessaire pour éviter tout risque d'écoulement d'eau quand vous repassez à la vapeur.

#### 6 Mise en route :

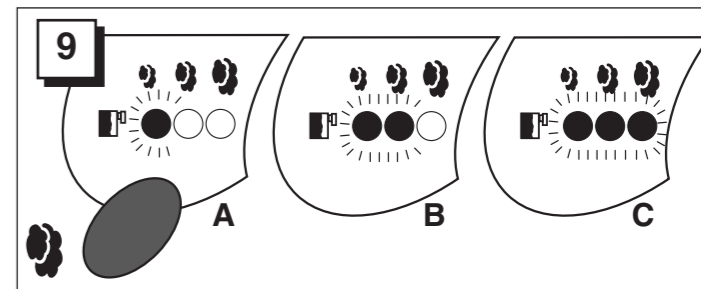
Branchez le cordon d'alimentation au secteur. Un voyant rouge clignote. Votre appareil est en veille.

- 7 Appuyez sur le bouton

Le voyant sélection Auto-Stop, le voyant de contrôle de chauffe ainsi que le voyant petit débit vapeur sont allumés.

#### Processus de chauffe :

- 8 Le témoin de chauffe du générateur s'éteint après environ 2 minutes pour indiquer que le générateur est prêt à émettre de la vapeur. Le témoin s'allume et s'éteint régulièrement pour indiquer la chauffe du générateur. Il n'y a pas d'émission de vapeur possible pendant les 2 premières minutes qui suivent la mise en marche.



### 9 Choix du débit vapeur

A chaque mise en service de l'appareil, le débit vapeur mini (A) est sélectionné par défaut. Pour modifier ce choix, pressez la touche choix débit vapeur.

Choix du débit vapeur

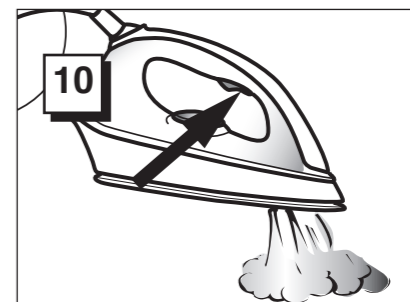
- A) 1 voyant vert allumé : mini
- B) 2 voyants verts allumés : moyen
- C) 3 voyants verts allumés : maxi

#### • Particularité : position débit Maxi

En appuyant sur la commande vapeur, un grand souffle vapeur jaillit pendant plusieurs secondes de la semelle du fer avant de se stabiliser à un débit vapeur normal. Pour obtenir à nouveau cet effet, il faut cesser l'émission de vapeur quelques secondes, car un dispositif spécial gère le débit vapeur maximum pour éviter tout écoulement d'eau intempestif.

#### • Mise hors tension :

Mettez votre appareil en veille en appuyant sur le bouton . **Débranchez toujours le cordon d'alimentation** lorsque vous n'utilisez pas l'appareil.



#### 10 Gâchette commande vapeur

Quelque soit le débit vapeur choisi, il faut appuyer sur la gâchette de commande vapeur pour obtenir de la vapeur.

### CONSEILS

#### Bruit de l'appareil

Pour assurer des performances régulières en débit vapeur, votre appareil de repassage est équipé d'une pompe. Elle se manifeste dès que vous appuyez sur la gâchette du fer. Elle est davantage audible

- 1) quand le réservoir d'eau est vide
- 2) à la première utilisation
- 3) à chaque changement de cassette anticalcaire

**En cours d'utilisation, le ronronnement de la pompe est normal.**

#### Première vapeur

Votre appareil est neuf, il faut donc amorcer le système vapeur

- 1) Remplissez le réservoir au maximum
- 2) Placez la cassette anticalcaire (laissez écouler le surplus d'eau)
- 3) Engagez le réservoir bien à fond.
- 4) Mettez votre appareil en marche. Sélectionnez le débit vapeur moyen.
- 5) Dès que l'appareil est chaud, **appuyez sur la gâchette vapeur jusqu'à obtention de la vapeur.**



#### ATTENTION

- Ne jamais demander de vapeur quand il n'y a plus d'eau dans le réservoir.
- Ne jamais remplir le réservoir avec de l'eau chaude
- Ne jamais ajouter à l'eau des produits à base d'alcool ou d'essence (parfum, eau de Cologne, essence de lavande, etc.)