

Utilisation des accessoires

L'embout support de brosse (23) :

S'adapte à la fois sur la brosse rectangulaire (22) et sur la brosse triangulaire (10). Pour pouvoir le démonter, le faire pivoter de 180 degrés par rapport à sa position normale, et tirer. D'une manière générale, les brosses rectangulaire et triangulaire sont à munir d'une chiffonnette (20) (fixée par les pinces supérieures).

La brosse triangulaire (10) :

Est particulièrement recommandée pour les textiles. Elle peut également être utilisée à chaque fois que l'utilisation de la brosse rectangulaire (22) est difficile (coins,...).

La brosse rectangulaire (22) :

Est adaptée pour les grandes surfaces tels que les sols. En cas de saleté incrustée, l'utiliser sans chiffonnette, en agissant directement avec les poils. Remettre une chiffonnette (20) par la suite pour éliminer les résidus.

L'accessoire pour moquettes (21) :

Se fixe sous la brosse rectangulaire (22) et permet de nettoyer les moquettes avec ou sans chiffonnette. En cas de tache, utiliser localement la petite lance haute pression (25) en orientant le jet à l'horizontale et au contact du tapis. Essuyer avec un chiffon.

Les petites brosses rondes (13) :

Se fixent à l'extrémité de la grande ou de la petite lance haute pression (24 / 25). Elles sont adaptées au nettoyage de petites surfaces très sales. Les résidus ainsi décollés seront recueillis avec un chiffon ou une éponge

- La brosse en fibres naturelles (poils bruns) : est adaptée aux surfaces fragiles.
- La petite brosse en fibres synthétiques (poils noirs) : est idéale dans la salle de bain, pour la robinetterie ou les recoins difficiles.
- La petite brosse en laiton : est dédiée aux surfaces très sales et très dures comme le métal. Ne pas s'en servir sur des surfaces délicates ou peintes et toujours faire un essai sur une surface cachée.

La raclette à vitres (9) :

Permet de nettoyer les surfaces vitrées en utilisant un débit de vapeur réduit. Projeter la

vapeur sur la vitre directement ou à quelques centimètres de distance. Stopper la vapeur et passer la raclette de haut en bas pour recueillir la saleté. Essuyer régulièrement la raclette avec un chiffon. Attention, sur vitre froide, projeter la vapeur sur la vitre en tenant l'accessoire à une trentaine de centimètres de distance, avant de commencer le nettoyage.

Les lances haute pression (24 et 25) :

Elles peuvent être utilisées avec ou sans petite brosse ronde. Le jet de vapeur concentré donne une puissance de nettoyage supplémentaire pour décaper ou décoller la saleté incrustée. La grande lance permet de nettoyer dans les endroits habituellement inaccessibles comme derrière les radiateurs.

Nettoyages particuliers

Si l'on souhaite nettoyer des objets délicats, il faut toujours penser à éloigner la sortie vapeur de l'objet à nettoyer.

Plantes : Une distance d'une bonne trentaine de centimètres est à respecter impérativement sous peine de brûler irrémédiablement.

Voiture : Les pneus demandent une distance de 10 à 20 cm. Les jantes peuvent être nettoyées par contact direct. Pour enlever les tâches d'huile ou de goudron sur les carrosseries, utiliser toujours un chiffon doux et épais.

Mobilier de jardin : Qu'il soit en matière plastique ou en bois, pulvériser la vapeur à une distance suffisant pour ne pas le détériorer et essuyer avec un chiffon doux

Barbecue : Une fois refroidi et débarrassé de ses cendres, nettoyer les grilles ainsi que les surfaces non peintes à l'aide de la petite brosse en laiton.

Option fer à repasser

(Ne concerne que le modèle NN 281 K)

- Le fer à repasser ne doit jamais être laissé sans surveillance quand il est alimenté.
- Le cordon du fer (14) ne doit pas être remplacé par l'utilisateur. En cas de besoin, s'adresser à un Centre Service Agréé Astoria.
- Poser l'appareil débranché à plat sur ses roues.
- Raccorder le du cordon du fer (14) au connecteur de l'appareil. Introduire l'index

- de verrouillage du couvercle du connecteur (26) dans le trou du connecteur du cordon.
- Pour repasser à sec : Brancher l'appareil, Tourner le bouton de mise en service (4) sur la position fer (☹). Régler la température de repassage souhaitée en amenant la position de réglage du bouton de thermostat (16) en face du repère. Dès que le fer aura atteint sa température, le voyant (19) s'éteindra.
 - Pour repasser à la vapeur : Remplir la chaudière (voir chapitre "Mise en service" paragraphe 2). Brancher l'appareil. Régler la température de repassage (voir chapitre précédent). Tourner le bouton de mise en service (4) sur la position chaudière (☺). Attendre que le voyant de "pression atteinte" (27) se soit allumé une première fois. Purger le fer en actionnant la commande vapeur (17) tout en maintenant le fer au dessus d'un chiffon. L'eau contenue dans les tuyaux est expulsée. Une fois que la vapeur obtenue est exempte d'eau, l'ensemble est prêt pour le repassage.
 - Pour obtenir un débit permanent de vapeur, tirer la glissière (18) vers l'arrière, et régler le débit vapeur (6) sur le minimum.
 - Pour le remplissage en cours de repassage se reporter au chapitre équivalent de la rubrique nettoyage.

Conseils pour le repassage

- Dans le cas où on ne connaît pas la composition du tissu, chercher un endroit caché et essayer à température basse d'abord, celle qui convient le mieux. Il est conseillé de faire un tri dans le linge à repasser en le regroupant par familles de température. On commencera à repasser la famille qui demande la température la plus basse.
- Si l'on doit repasser un tissu à une température inférieure à celle réglée, il faut régler le fer sur la nouvelle température et attendre que le voyant (19) se rallume.
- Sur la position • Soie/Nylon, n'utilisez pas la touche de commande vapeur (17) du fer, vous obtiendriez des gouttelettes d'eau et non de la vapeur. Cette position ne doit être utilisée qu'en repassage à sec.

- Le fer peut être utilisé en défroissage vertical. Pour cela, suspendre le vêtement à un cintre et faire sortir la vapeur à distance (une quinzaine de centimètres) du vêtement.
- Utiliser une table à repasser "spéciale vapeur" qui permet à la vapeur de la traverser.

Caractéristiques techniques

Tension	230V/50Hz
Puissance résistance	1500 W
Puissance fer	800 W (option)
Puissance totale maxi	2300 W
Tension des commandes	12V
Indicateur de manque d'eau	Voyant
Indicateur de pression	Voyant
Câble d'alimentation	3,4 mètres
Flexible renforcé	2 mètres
Poids appareil seul	5,5 kg environ
Poids des accessoires	3 kg environ
Poids du fer	1,4 kg
Dimensions (H x L x P) cm	26 x 44 x 32

Chaudière	
Matériau	Acier inox
Capacité totale	3,2 litres
Capacité utile	2 litres
Pression	4 bars
Résistance de chauffe	A l'extérieur
Débit réglable	30 à 100 g/mn

Nota

La garantie est définie sur le bulletin de garantie joint. Elle ne couvre pas l'usure normale, la détérioration du cordon du fer, ainsi que l'entartrage. Elle est réduite à 6 mois en cas d'utilisation professionnelle

CE

Astoria
signe votre différence

Parc d'Activités "Les Découvertes"
8, rue Thomas Edison - CS 51 079
67452 Mundolsheim CEDEX
Tél. 03 88 18 66 18 - Fax : 03 88 33 08 51
Site internet : www.astoria.tm.fr
e-mail : info@astoria.tm.fr

Instructions d'utilisation



NN 281 A : Nettoyeur vapeur

NN 281 K : Nettoyeur vapeur avec fer professionnel

Astoria
signe votre différence

Introduction

Avec cet appareil, vous avez fait l'acquisition d'un article de qualité, bénéficiant de toute l'expérience d'Astoria dans le domaine du petit électroménager. Il répond aux critères de la qualité Astoria : les meilleurs matériaux et composants ont été utilisés pour sa fabrication, et il a été soumis à des contrôles rigoureux. Nous souhaitons que son usage vous apporte entière satisfaction.

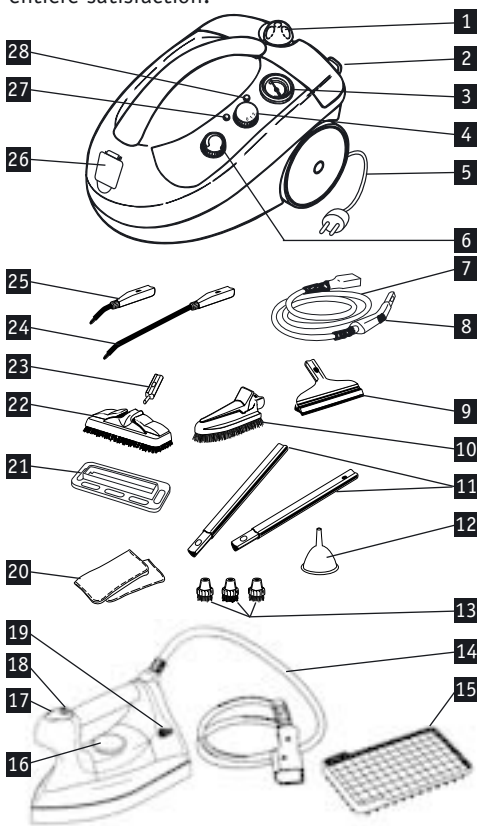
Les plus Astoria

Une résistance de chauffe montée à l'extérieur de la chaudière, ce qui lui permet d'échapper totalement au tartre.

Un réglage du débit vapeur, pour s'adapter aux situations diverses (nettoyage en douceur, repassage, décapage de saleté incrustée...).

Une chaudière en acier inoxydable, gage de longévité.

Description produit



1 Bouchon de sécurité pour le remplissage

2 Range câble

3 Manomètre

4 Bouton de mise en service

5 Câble d'alimentation

6 Bouton de réglage du débit vapeur

7 Flexible renforcé avec poignée pistolet

8 Bouton de commande vapeur

9 Raclette à vitres

10 Brosse triangulaire

11 Tubes rallonges

12 Entonnoir

13 Petites brosses rondes

14 Cordon du fer *

15 Tapis repose fer *

16 Bouton de réglage du thermostat *

17 Touche de commande vapeur du fer *

18 Glissière de vapeur permanente *

19 Voyant de contrôle de température du fer *

20 Chiffonnettes

21 Accessoire pour moquettes

22 Brosse rectangulaire

23 Embout support de brosse

24 Lance longue haute pression

25 Lance courte haute pression

26 Couvercle du connecteur

27 Voyant de "pression atteinte"

28 Voyant de fin d'eau

* Modèle NN 281 K uniquement

.....
 Nous attirons votre attention sur le fait que cet appareil travaille avec de l'eau brûlante et de la vapeur sous pression.
 Nous vous demandons donc de lire très attentivement les instructions données dans cette notice, car elles fournissent, entre autres, des informations importantes relatives à la sécurité d'installation, d'utilisation et d'entretien. Gardez votre notice, vous pourriez avoir besoin de vous y référer dans le futur.

Recommandations de sécurité particulières

- Ne jamais dévisser le bouchon sans s'être préalablement assuré que la chaudière n'est plus sous pression.
- Ne jamais déplacer l'appareil alors que le bouchon est retiré.
- Il est obligatoire de raccorder l'appareil à une prise électrique répondant aux prescriptions de sécurité avec mise à la terre.
- Ne jamais mettre le nettoyeur sous le robinet pour rajouter de l'eau.
- Débrancher le câble d'alimentation pour toute opération d'entretien, de remplissage ou de vidange, ainsi que lorsque l'appareil n'est pas utilisé.
- Veiller à ce que le câble d'alimentation n'entre pas en contact avec les parties chaudes du fer.
- Ne pas ranger l'appareil encore chaud, le laisser refroidir à l'air libre auparavant.
- Ne pas diriger le jet de vapeur directement sur la peau, la soie, le cuir, le velours ou d'autres matériaux similaires qui craignent la chaleur, (Tergal, Dralon...).
- Introduire la quantité d'eau préconisée et n'y additionner aucun autre produit.
- Utiliser de préférence l'eau du robinet. Si l'eau de votre région est calcaire, la mélanger à 50 % avec de l'eau distillée.

Recommandations de sécurité générales


- Ne pas plonger l'appareil dans l'eau.
- Ne pas laisser les enfants se servir de l'appareil. Son emploi doit être réservé à des personnes parfaitement au courant de la manière de l'utiliser.
- Ne pas laisser l'appareil sans surveillance lorsqu'il est branché.
- Pour le repassage, poser l'appareil au sol.
- S'assurer que la tension du secteur correspond bien à celle marquée sur la plaque signalétique de l'appareil.
- Ne pas tirer sur le câble d'alimentation ou sur l'appareil pour le débrancher.
- S'assurer avant chaque utilisation que le câble d'alimentation est en parfait état.

- Afin d'éviter tout danger en cas d'endommagement du câble d'alimentation, celui-ci doit être immédiatement remplacé par un professionnel d'un centre service agréé Astoria.
- En cas de panne ou de mauvais fonctionnement, débrancher l'appareil immédiatement et le laisser reposer 5 heures pour obtenir un refroidissement complet avant toute intervention. Ne pas chercher à réparer l'appareil soi-même, mais le confier à un professionnel d'un centre service agréé Astoria.
- Ne pas laisser l'appareil exposé aux agents atmosphériques (pluie, soleil...) ni à une température inférieure à 5°C.




Mise en service

1. Poser l'appareil débranché à plat sur ses roues.
2. Ouvrir le bouchon de sécurité (1) en exerçant une poussée vers le bas, tout en dévissant. Remplir la chaudière d'eau. Utiliser l'entonnoir (12). Refermer le bouchon en le vissant à fond.
3. Raccorder le connecteur du flexible (7) au connecteur de l'appareil. Introduire l'index de verrouillage du couvercle du connecteur (26) dans le trou du connecteur du flexible.
4. Fixer un accessoire sur la poignée pistolet du flexible (7), avec ou sans rallonges (11), selon l'utilisation désirée.
5. Brancher l'appareil.
6. Placer le bouton de mise en service sur la position chaudière (☰)
7. Après quelques minutes le manomètre (3) indique que la pression s'élève. Lorsque la pression nominale est atteinte, le voyant de "pression atteinte" (27) s'allume. Régler le débit au maximum en agissant sur le bouton de réglage (6).
8. Lors de la première montée en température, actionner la commande de sortie vapeur sur la poignée pistolet (8) pendant quelques secondes pour évacuer les gouttelettes d'eau se trouvant dans le flexible. Attendre que le voyant de "pression atteinte" (27) s'allume de nouveau avant de commencer à utiliser l'appareil.
9. Ce voyant (27) s'éteint chaque fois que la vapeur est demandée. Il est néanmoins possible de continuer à utiliser l'appareil.

Remplissage de la chaudière en cours d'utilisation

Si en cours de travail, l'eau vient à manquer, la vapeur diminue et le voyant de fin d'eau  (28) s'allume. Il faut alors rajouter de l'eau.


Procéder alors comme suit :

1. Placer le bouton de mise en service sur la position fer (.
2. Décompresser totalement la chaudière en appuyant sur la touche de commande vapeur (8), jusqu'à ce qu'il ne sorte plus de vapeur.
3. Placer le bouton de mise en service sur la position Arrêt.
4. Débrancher l'appareil.
5. Dévisser lentement le bouchon de remplissage de la chaudière (1) en exerçant une pression vers le bas. Avant de retirer le bouchon, attendre que la vapeur résiduelle qui s'en échappe s'arrête de sortir.
6. Attendre 15 minutes, avant de remplir la chaudière. Verser l'eau lentement à l'aide de l'entonnoir. Prendre garde aux premières gouttes versées qui peuvent dégager de la vapeur au contact du fond de la chaudière encore chaud.
7. Rebrancher l'appareil
8. Placer le bouton de mise en service (4) sur la position chaudière (). Dès que le voyant (27) s'allume, poursuivre le nettoyage.
9. En fin de travail, Placer le bouton de mise en service sur la position fer (.
10. Décompresser totalement la chaudière en appuyant sur la touche de commande vapeur de la poignée pistolet (8), jusqu'à ce qu'il ne sorte plus de vapeur.
11. Placer le bouton de mise en service sur la position Arrêt.
12. Débrancher l'appareil.
13. Il est conseillé de laisser refroidir l'appareil pendant 5 heures, puis de vider l'eau résiduelle avant de le ranger

Entretien de l'appareil

- Les opérations d'entretien doivent être faites l'appareil froid et débranché.

- Détartrage : en principe, un simple rinçage périodique de la chaudière permet d'éliminer les dépôts qui peuvent s'y trouver. Selon la qualité de l'eau utilisée, un détartrage de la chaudière peut être effectué une à deux fois par an.

1. Verser dans la chaudière 30cl d'eau et 30cl de vinaigre blanc.
2. Laisser l'orifice de remplissage ouvert.
3. Brancher l'appareil et tourner le bouton de mise en service (4) sur la position chaudière (.
4. Quand le mélange commence à bouillir, arrêter la chauffe en plaçant l'interrupteur de mise en service (4) sur la position arrêt.
5. Débrancher l'appareil.
6. Laisser agir pendant une heure environ, puis vider la chaudière.
7. Rincer trois fois la chaudière en y versant à chaque fois un litre d'eau claire. Vider la chaudière en secouant énergiquement pour évacuer les résidus.
8. L'appareil lui-même se nettoie à l'aide d'un chiffon doux légèrement humide.

Conseils d'utilisation

- A l'intérieur comme à l'extérieur, tout ce que vous pouvez habituellement nettoyer avec un chiffon, une éponge, une serpillière et des produits détergents, vous pouvez maintenant l'entretenir avec votre nettoyeur à vapeur Astoria. Et même plus encore.
- Par sa température élevée, la vapeur permet de décoller la graisse, les impuretés mais également d'éliminer bactéries, germes et acariens.
- L'usage d'un nettoyeur vapeur est économique et écologique car il évite l'emploi de produits détergents. La vapeur agit à la place des produits d'entretien pour dissoudre la graisse et décoller la saleté que vous recueillez ensuite avec les chiffonnettes, une éponge ou un chiffon.
- La vapeur permet d'accélérer le dégivrage des réfrigérateurs ou congélateurs
- La vapeur est efficace pour déboucher les écoulements sanitaires