

DESCRIPTION

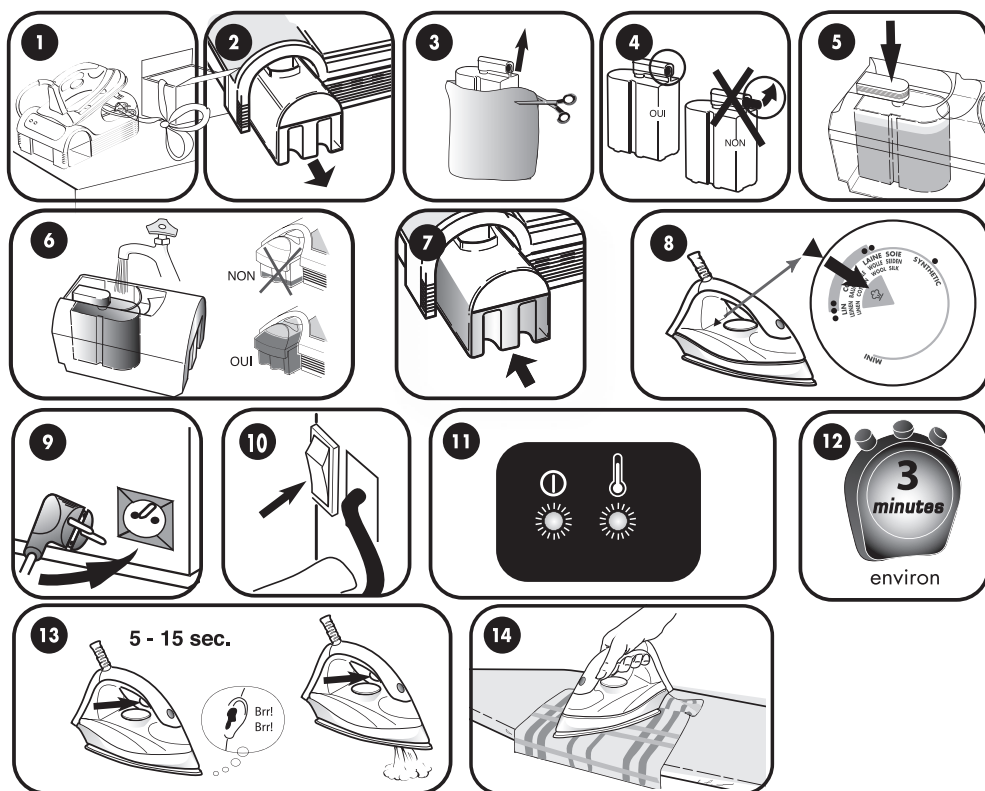
1. Cassette anticalcaire
2. Système de rangement pour le cordon vapeur et cordon électrique
3. Repose-fer amovible
4. Bouton de réglage du thermostat
5. Témoin de chauffe du fer
6. Gâchette de commande de la vapeur
7. Témoin lumineux de chauffe du générateur
8. Témoin lumineux de mise sous tension
9. Cordon de liaison fer et générateur
10. Bouton Marche/arrêt
11. Réservoir d'eau amovible
12. Cordon d'alimentation électrique

CONSEILS IMPORTANTS

Lors de l'utilisation de l'appareil, des précautions élémentaires sont à prendre, comme indiqué ci-dessous :

- Lisez attentivement le mode d'emploi avant d'utiliser l'appareil.
- N'utilisez cet appareil que pour l'usage pour lequel il est prévu : le repassage et le défroissage.
- Avant de brancher l'appareil, vérifiez que le voltage de votre installation correspond à celui inscrit sur la plaquette signalétique.
- Utilisez obligatoirement une prise de courant comportant une prise de terre, ceci pour votre sécurité.
- Evitez de brancher plusieurs appareils de grande puissance sur le même circuit électrique.
- Ne jamais mettre, ni retirer la fiche dans la prise avec des mains mouillées.
- Ne jamais débrancher l'appareil en tirant sur le cordon d'alimentation mais sur la prise.
- Veillez à ce que le cordon d'alimentation ne touche pas des surfaces chaudes ou arêtes tranchantes.
- N'utilisez pas votre appareil s'il fuit ou s'il est endommagé ou avec son cordon abîmé. Pour éviter tout risque d'électrocution, ne démontez pas votre fer. Rendez-vous auprès de votre Service Après-Vente pour le faire vérifier ou réparer.
- Ne laissez pas le cordon électrique sous la zone de rangement du cordon lorsque vous utilisez votre centrale (surface chaude).
- Lorsque vous utilisez votre appareil en présence d'enfants, une grande vigilance est nécessaire. Rangez-le hors de la portée des enfants.
- Si une rallonge électrique est nécessaire, un cordon de 10 Ampères doit être utilisé. Veillez à la placer de façon à ce qu'on ne puisse pas trébucher ou la débrancher par mégarde. Elle doit être équipée d'une prise de terre.
- Ne laissez jamais votre appareil branché sans surveillance.
- Ne plongez jamais votre appareil même partiellement dans l'eau ou autre liquide.
- Tout appareil hors d'usage doit être rendu définitivement inutilisable avant de le jeter. Coupez pour cela le cordon électrique.
- Après chaque utilisation, veillez à toujours reposer votre fer à plat sur le repose-fer. Ne posez pas votre fer à la verticale.
- Pour toutes réparations, il est nécessaire de confier votre appareil aux points Services agréés pour que la remise en état soit conforme aux normes indiquées sur cette brochure.
- Toute infraction commise par une personne non autorisée annule la validité de la garantie.

GUIDE DE MISE EN SERVICE RAPIDE



1. Déballagez votre produit et posez-le sur un support stable.
2. Sortez le réservoir de son logement en le tirant vers vous.
3. Retirez la cassette anticalcaire de son enveloppe.
4. Ne retirez pas la mousse filtrante.
5. Placez la cassette dans le logement prévu dans le réservoir. Elle doit reposer sur le fond du réservoir.
6. Remplissez le réservoir jusqu'au niveau maxi.
7. Replacez le réservoir en le poussant bien au fond de son logement.
8. Réglez le bouton du thermostat du fer sur la plage vapeur.
9. Branchez l'appareil.
10. Placez le bouton Marche /Arrêt sur Marche.
11. Le voyant de mise sous tension, le témoin lumineux de chauffe du générateur et le voyant de chauffe du fer s'allument.
12. Attendez environ 3 minutes que le témoin de chauffe du générateur s'éteigne.
13. Appuyez sur la gâchette vapeur jusqu'à obtention de la vapeur. L'émission de vapeur s'arrêtera en relâchant la gâchette. Le bruit de la pompe est normal.
14. Votre appareil est prêt à l'emploi.

PRECAUTIONS D'EMPLOI

- A. Posez le boîtier du générateur sur une surface rigide et stable. L'air doit circuler librement sous l'appareil pour lui assurer une bonne ventilation.
- B. Si, pour repasser, vous utilisez une planche ou une table en bois, protégez-la de l'humidité en y plaçant une toile cirée par exemple.
- C. Il est recommandé de repasser les pièces de tissu dans l'ordre des indications marquées sur le bouton du thermostat du fer afin d'avoir une température croissante.

TYPE D'EAUX A UTILISER

Eaux acceptées : l'eau du robinet, l'eau déminéralisée non parfumée ou distillée du commerce.

Eaux non autorisées : l'eau de pluie, l'eau de récupération du réfrigérateur ou congélateur, l'eau du sèche-linge, l'eau parfumée, l'eau fournie par votre adoucisseur si celui-ci fait appel à des sels régénérants.

Le choix de l'eau

Suivant l'importance du taux de calcaire dans l'eau du robinet et pour un repassage moyen de 2 à 3 heures par semaine, il peut être plus économique d'utiliser l'eau déminéralisée du commerce. Dans ce cas, la durée d'efficacité de la cassette sera de 1 à 2 années (suivant le volume de repassage et le volume de vapeur demandé).

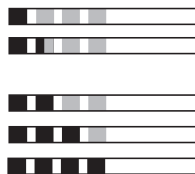
Pour tester votre eau du robinet

A. Trempez la bandelette test (1 seconde) dans l'eau du robinet et retirez-la. Ventilez la bandelette test quelques secondes et laissez agir 1 minute.

Recommandation

B. 1 carré à 1 carré et demi mauve : vous pouvez utiliser de l'eau du robinet.


C. 2 carrés ou plus sont complètement mauves : nous vous conseillons d'utiliser l'eau déminéralisée du commerce.

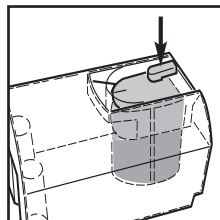
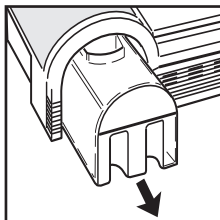


NOTE: Afin d'assurer la longévité de votre appareil et de prolonger la durée de vie de la cassette anticalcaire, nous vous conseillons d'utiliser un mélange d'eau déminéralisée et d'eau du robinet.

MISE EN PLACE DE LA CASSETTE ANTICALCAIRE


- Sortez le réservoir de son logement en le tirant vers vous.
- Retirez la cassette anticalcaire de son sachet. Introduisez-la dans le logement prévu dans le réservoir d'eau.
- Ne retirez pas la mousse filtrante.

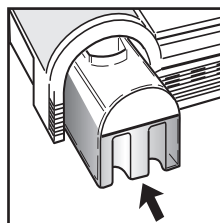
 Pour obtenir de la vapeur, la cassette anticalcaire doit obligatoirement être positionnée dans le réservoir.



REMPLEISSAGE DU RÉSERVOIR

- Remplissez le réservoir d'eau au maximum.
- Remplacez le réservoir en le poussant bien au fond de son logement.

 **Ne jamais remplir le réservoir avec de l'eau chaude.**
Ne jamais ajouter à l'eau des produits à base d'alcool ou d'essence (parfum, eau de Cologne, essence de lavande, etc.).



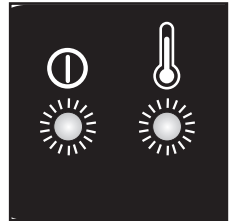
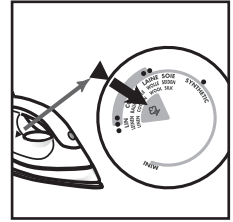
REGLAGE DU THERMOSTAT

- Réglez le bouton du thermostat du fer selon la nature de votre linge.
- Pour l'utilisation de la vapeur, le thermostat du fer doit se trouver dans la plage ●● - ●●●.

TYPES DE TISSUS	VAPEUR	THERMOSTAT
Fibres synthétiques	Pas de vapeur	●
Soie - Laine	Légère vapeur	●●
Coton - Lin	Beaucoup de vapeur	●●●

MISE EN ROUTE - PROCESSUS DE CHAUFFE

- Branchez le cordon d'alimentation sur une prise équipée d'une terre. Placez le bouton Marche/Arrêt sur Marche.
- Réglez le bouton du thermostat du fer sur la plage vapeur.
- Le témoin de mise sous tension s'allume pour indiquer que l'appareil est sous tension. Le témoin de chauffe du générateur et du fer s'allument.
- Attendez environ 2 minutes que le voyant de chauffe du générateur s'éteigne. **Si vous appuyez sur la gâchette avant que l'appareil soit prêt, vous risquez d'avoir de l'eau.**
- Dès que l'appareil est prêt, appuyez sur la gâchette vapeur jusqu'à obtention de la vapeur. L'émission de vapeur s'arrêtera en relâchant la gâchette. Le bruit de la pompe est normal.



Remarques:

Pendant le repassage, les témoins lumineux de chauffe du générateur et du fer s'allument et s'éteignent régulièrement pour indiquer la chauffe du générateur et du fer. Ceci est normal, vous pouvez tout de même demander de la vapeur et repasser.

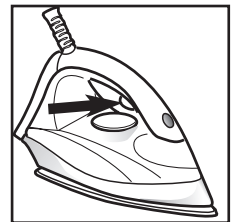
UTILISATION DE LA VAPEUR



Appuyez sur la gâchette de commande vapeur à chaque fois que vous voulez obtenir de la vapeur. Ne jamais demander de vapeur quand il n'y a plus d'eau dans le réservoir.

Conseils

- Grâce au débit important de vapeur, il est inutile d'appuyer en permanence sur la gâchette de commande de la vapeur. Des pressions brèves et successives sur la gâchette de commande vapeur permettent de doser la quantité de vapeur pour obtenir un repassage de qualité.
- De la vapeur peut être encore évacuée après le relâchement de la gâchette de commande vapeur et de l'eau risque d'apparaître sur le repose-fer. Ceci est normal en cas d'utilisation intensive. Si nécessaire, essuyez cette eau de condensation.



BRUIT DE L'APPAREIL

Pour assurer des performances régulières en débit vapeur, votre appareil de repassage est équipé d'une pompe.

Elle se manifeste dès que vous appuyez sur la gâchette du fer. En cours d'utilisation, le ronronnement de la pompe est normal.

Elle est davantage audible

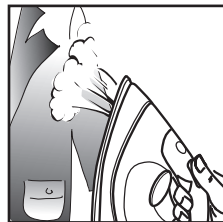
- à la première utilisation,
- quand le réservoir d'eau est vide,
- à chaque changement de cassette anticalcaire.

REPLISSAGE EN COURS DE REPASSAGE

- Vous pouvez remplir le réservoir à tout moment pendant le repassage. Il n'est pas nécessaire de débrancher votre appareil.

DEFROISSAGE VERTICAL

- Vous pouvez également utiliser votre fer verticalement pour défroisser les vêtements ou autres tissus défroissables.
- Passez le fer de bas en haut tout en appuyant sur la gâchette de commande de vapeur.
- Pour un meilleur résultat, maintenez tendue la partie vaporisée. La qualité du défroissage varie suivant la matière à défroisser.

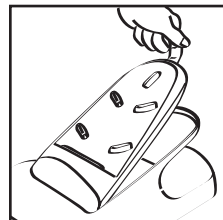


REPOSE-FER AMOVIBLE

Vous pouvez le poser à l'endroit de votre choix pour y placer le fer après chaque utilisation.

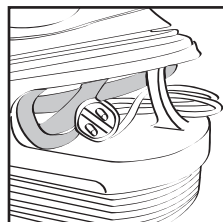


Mettez des gants ou utilisez une manique, si vous voulez enlever ou remettre le repose-fer lorsque l'appareil est chaud.



RANGEMENT

- Après le repassage, placez le bouton Marche/Arrêt sur Arrêt. Débranchez le cordon d'alimentation et laissez refroidir votre appareil. Vous pouvez ensuite placer le cordon sous le dispositif de rangement et ranger la centrale à plat sans vider le réservoir.
- Ne couchez pas l'appareil car vous risquez de renverser l'eau du réservoir.



ENTRETIEN DE LA SEMELLE DU FER

Les apprêts se trouvant dans les tissus, les résidus des produits de nettoyage, les particules de fil, peuvent à l'usage se déposer sur la semelle du fer. Si nécessaire, frottez la semelle encore chaude avec un chiffon ne laissant pas de peluches. Pour nettoyer plus à fond, utilisez un stick ou une chiffonnette nettoie-fer. N'utilisez pas de produits décapants ou alcalins (pour four de cuisinières par exemple), ni de produits abrasifs ou tampons de laine d'acier.

La glisse du fer dépend de l'état de propreté de la semelle du fer.

Traitement des appareils électriques et électroniques en fin de vie (Applicable dans le pays de l'Union Européenne et aux autres pays européens disposant de systèmes de collecte sélective).

Ce symbole, apposé sur le produit ou sur son emballage, indique que ce produit ne doit pas être traité avec les déchets ménagers. Il doit être remis à un point de collecte pour le recyclage des équipements électriques et électroniques. En s'assurant que ce produit est bien mis au rebut de manière appropriée, vous aiderez à prévenir les conséquences négatives potentielles pour l'environnement et la santé humaine. Le recyclage des matériaux aidera à conserver les ressources naturelles. Pour toute information supplémentaire au sujet du recyclage de ce produit, vous pouvez contacter votre municipalité, votre déchetterie ou le magasin où vous avez acheté le produit.

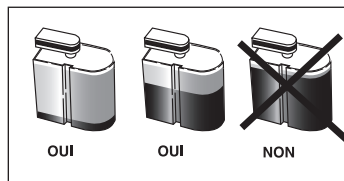


CHANGEMENT DE LA CASSETTE ANTICALCAIRE

Avec de l'eau du robinet :

Le tartre est vaincu grâce à la cassette anticalcaire. Les grains qui garnissent la cassette changent progressivement de couleur et perdent de leur efficacité au fur et à mesure. Il faut renouveler la cassette lorsque le changement de couleur atteint le bord supérieur.

A chaque remplissage du réservoir, contrôlez l'état de la cassette anticalcaire.



Avec de l'eau déminéralisée :

Surveillez la cassette anticalcaire comme si vous utilisez de l'eau du robinet. Pour un usage familial et si vous n'utilisez que de l'eau déminéralisée, votre cassette durera environ 1 an.

Entretien détartrage

Votre appareil ne s'entartre pas si vous suivez très précisément les conseils de la brochure (changement de la cassette anticalcaire lorsqu'elle est usée ou eau déminéralisée). Par contre, le non-respect de ces recommandations entraîne plus ou moins rapidement l'entartage du système de génération de vapeur. Vous observerez alors une baisse de plus en plus importante du débit vapeur. Il faudra confier votre appareil à un point Service agréé pour que celui-ci procède à un entretien détartrage.

La garantie ne couvre pas la remise en état de votre appareil de repassage due à un entartage.

Cassette anticalcaire (type B)

Les cassettes anticalcaires correspondant à votre appareil sont de type B.

Un tableau de synthèse des cassettes anticalcaires, avec tous les modèles de centrales et de centres de repassage vapeur DOMENA se trouve sur www.domena.fr.

QUE FAIRE SI...

ANOMALIES	CAUSES	REMEDES
Aucun voyant ne s'allume. Le fer et le générateur ne chauffent pas	Mauvaise alimentation électrique Appareil pas branché Autres	Contrôlez les prises de courant et l'alimentation de votre secteur. Branchez l'appareil. Voyez votre revendeur.
Le fer ne chauffe pas	Thermostat sur Mini Autres	Réglez à la température voulue. Voyez votre revendeur.
La vapeur ne sort pas	Le réservoir est vide La cassette est mal mise en place Il n'y a pas de cassette anticalcaire Autres	Appuyez sur la gâchette Remplissez le réservoir. Engagez bien la cassette sur l'embout. Mettez une cassette anticalcaire dans le réservoir Voyez votre revendeur.
Production d'eau avec la vapeur	La semelle du fer n'est pas suffisamment chaude Demande intensive de vapeur Eau de condensation dans le tuyau Autres	Placez-vous dans la plage 2 points - 3 points du thermostat Attendez que le témoin de chauffe du fer s'éteigne Appuyez plusieurs fois sur le gâchette vapeur. Voyez votre revendeur.
Bruit particulier dans l'appareil	Eau de condensation dans le tuyau Il n'y a plus d'eau dans le réservoir Autres	Appuyez plusieurs fois sur la gâchette vapeur. Remplissez le réservoir. Voyez votre revendeur.
Petit claquement du générateur	Il n'y a pas de cassette dans le réservoir Petit résidu d'eau dans le générateur	Mettez une cassette dans le réservoir Aucun danger. S'arrête après quelques repassages

Service Consommateurs

► N°Cristal 09 69 32 03 28

APPEL NON SURTAXE



500 477 221

CARTE DE GARANTIE

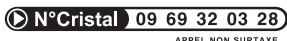
Garantie contractuelle de 1 AN

La garantie légale qui découle des articles 1641 et suivants du code civil est due en tout état de cause sur les défauts et vices cachés de l'appareil. ELECTROPEM assure une garantie contractuelle d'un an (pièces et main d'oeuvre) à partir de la date d'achat.

La garantie ne couvre pas : les bris par chute ou choc, les détériorations provoquées par un usage anormal ou professionnel, les erreurs de branchement ou le non respect des conditions d'utilisation et d'entretien prescrites dans le mode d'emploi, les appareils ayant subi des transformations ou des réparations par des personnes non agréées par ELECTROPEM.

Pour être valable, le bon de garantie doit être certifié par le vendeur (date et cachet) ou conservez votre facture d'achat. Il faut joindre à l'appareil la carte de garantie ou la facture d'achat en cas de réparation sous garantie. Les frais de transport sont à la charge du client.

Service Après-Vente : pour toutes interventions, adressez-vous au Service Après-Vente le plus près de chez vous. Pour connaître son adresse, veuillez téléphoner au service Consommateurs



Conformément à la loi relative aux fichiers et libertés, les réponses aux questionnaires sont facultatives et ne peuvent être utilisées que pour des enquêtes de satisfaction.

Fiche d'enregistrement de la garantie à retourner à ELECTROPEM-CSI dès la réception de votre appareil

Pour plus de facilité, vous pouvez également enregistrer votre produit en ligne : [http://www.domena.fr/fr/formulaire garantie/](http://www.domena.fr/fr/formulaire_garantie/)



.....
Nom Prénom

Adresse

Code Postal Ville

Téléphone E-mail

N° modèle N° série

Date d'achat

J'accepte d'être contacté(e) par Domena pour d'éventuelles enquêtes de satisfaction concernant mon produit Domena ainsi que d'être informé(e) des nouveaux produits et offres promotionnelles.

Accessoires électroménagers

DOMENA
Siméo

Si vous avez des difficultés à trouver dans le commerce les accessoires (cassettes anticalcaires, housses, filtres...) pour votre électroménager

→ consultez notre boutique en ligne, vous y trouverez la gamme complète de nos accessoires

www.accessoires-electromenager.fr

→ commandez par courrier, en nous envoyant un Email à l'adresse suivante

veronique.schnoebelen@electropem.fr

ou en téléphonant au 03 89 08 33 00

pour obtenir un bon de commande avec les tarifs (liste d'accessoires réduite - paiement par chèque à la commande)

Tréma

Rio

Carrera®



AeroGardén

Libellule
soin du linge

ELECTROPEM sas

Boutique Accessoires

Avenue du 8ème Régiment de Hussards

68132 ALTKIRCH Cedex



ELECTROPEM - CSI
Avenue du 8e Régiment de Hussards
68130 ALTKIRCH