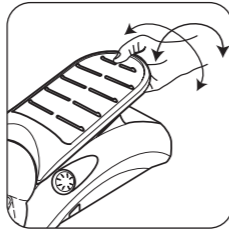
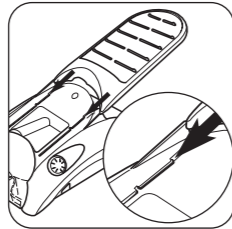
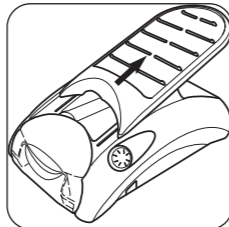


REPOSE-FER AMOVIBLE

- Pour enlever le repose-fer de la centrale, glissez-le vers le haut pour le dégager de la centrale vapeur.
- Vous pouvez le poser à l'endroit de votre choix pour y placer le fer après chaque utilisation.
- Pour remettre le repose-fer sur la centrale, **glissez-le doucement dans les guides se trouvant sur le carter de la centrale.**
Attention : Vérifiez que le repose-fer est bien en place avant d'y poser le fer sinon vous risquez de le faire tomber.



Mettez des gants ou utilisez une manique, si vous voulez enlever ou remettre le repose-fer lorsque l'appareil est chaud.

REPLISSAGE EN COURS DE REPASSAGE

- Vous pouvez remplir le réservoir à tout moment pendant le repassage. Il n'est pas nécessaire de débrancher votre appareil.

RANGEMENT

- Après le repassage, appuyez sur le bouton Marche/Arrêt pour mettre l'appareil à l'arrêt. Débranchez le cordon d'alimentation et laissez refroidir votre appareil. Vous pouvez ensuite ranger le cordon sous la pince de rangement et ranger la centrale à plat sans vider le réservoir.
- Ne couchez pas l'appareil car vous risquez de renverser l'eau du réservoir.



ENTRETIEN DE LA SEMELLE DU FER

Les apprêts se trouvant dans les tissus, les résidus des produits de nettoyage, les particules de fil, peuvent à l'usage se déposer sur la semelle du fer. Si nécessaire, frottez la semelle encore chaude avec un chiffon ne laissant pas de peluches. Pour nettoyer plus à fond, utilisez un stick ou une chiffonnette nettoie-fer. N'utilisez pas de produits décapants ou alcalins (pour four de cuisinières par exemple), ni de produits abrasifs ou tampons de laine d'acier.



La glisse du fer dépend de l'état de propreté de la semelle du fer.

Protection de l'environnement

Votre appareil électrique comporte de nombreux éléments recyclables. Le rejet de ces éléments dans la nature peut entraîner des effets dommageables sur la santé humaine et l'environnement. Il est techniquement impossible de trier les déchets lorsqu'ils sont mélangés. C'est donc à vous, ami consommateur, que revient cette tâche simple et peu contraignante de participer à la revalorisation des appareils dont vous voulez vous débarrasser. Les différents éléments constituant l'emballage sont recyclables. Déposez-les dans les containers prévus à cet effet. Ne jetez pas votre appareil électrique en fin de vie avec vos déchets ménagers habituels. Coupez le câble électrique au moyen d'une pince afin d'éviter sa réutilisation. Déposez l'appareil dans un centre de collecte agréé dans le container destiné à cet usage afin que son retraitement puisse être effectué.



CHANGEMENT DE LA CASSETTE ANTICALCAIRE

Le système électronique EMC contrôle l'efficacité de la cassette anticalcaire en mesurant en permanence l'absence de minéraux dans l'eau filtrée par la cassette. Ainsi le système EMC permet de supprimer tout risque d'entartrage.

Témoin lumineux de changement de la cassette anticalcaire

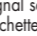
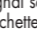
- A) Lorsque la cassette anticalcaire devient moins efficace, le système EMC se déclenche. Le voyant clignote pour vous indiquer que la cassette doit être changée.
B) Si la cassette anticalcaire n'est pas changée et après un certain temps de repassage, le système EMC stoppe de lui-même l'émission de vapeur. Un signal sonore d'alarme se déclenche, si vous appuyez sur la gâchette de commande vapeur.

IMPORTANT : Pour retrouver de la vapeur, il faut changer la cassette anticalcaire ou utiliser de l'eau déminéralisée. Après avoir changé la cassette, arrêtez et remettez votre appareil en marche pour retrouver les conditions normales d'utilisation (attendez 90 secondes pour que l'appareil soit prêt).

CASSETTE ANTICALCAIRE

Le numéro d'article des cassettes anticalcaires par lot de 2 pour ce modèle est 410 057. Les cassettes anticalcaires sous blister sont disponibles chez votre revendeur ou dans les points Services agréés.

QUE FAIRE SI...

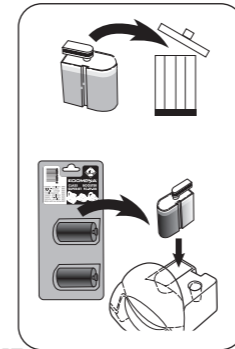
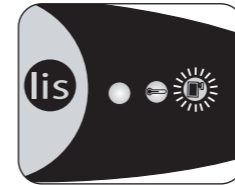
ANOMALIES	CAUSES	REMEDES
Aucun voyant ne s'allume. Le fer et le générateur ne chauffent pas	- Mauvaise alimentation électrique - Appareil pas branché ou bouton Marche/Arrêt non enclenché - Autres	- Contrôlez les prises de courant et l'alimentation de votre secteur. - Branchez l'appareil et appuyez sur le bouton Marche/Arrêt - Voyez votre revendeur.
Le fer ne chauffe pas	- Thermostat sur Mini - Autres	- Réglez à la température voulue. - Voyez votre revendeur.
La vapeur ne sort pas	- L'appareil n'est pas prêt - Le réservoir est vide - Le réservoir n'est pas en place ou est mal mis en place - Il n'y a pas de cassette anticalcaire - Le témoin changement de cassette clignote - Autres	- Attendez 2 minutes. - Remplissez le réservoir. - Engagez le réservoir et poussez-le bien au fond - Mettez une cassette anticalcaire dans le réservoir - Remplacez la cassette - Voyez votre revendeur.
Production d'eau avec la vapeur	- La semelle du fer n'est pas suffisamment chaude - Demande intensive de vapeur - Eau de condensation dans le tuyau - Autres	- Placez-vous dans la plage 2 points - 3 points - Attendez que le témoin de chauffe du générateur s'éteigne - Appuyez plusieurs fois sur la gâchette vapeur. - Voyez votre revendeur.
Bruit particulier dans l'appareil	- Eau de condensation dans le tuyau - Il n'y a plus d'eau dans le réservoir - Le réservoir n'est pas en place ou est mal mis en place - Autres	- Appuyez plusieurs fois sur la gâchette vapeur. - Remplissez le réservoir. - Engagez le réservoir et poussez-le bien au fond - Voyez votre revendeur.
Signal sonore en appuyant sur la gâchette	- Voyant  allumé à la mise en route : générateur pas assez chaud	- Attendez 90 secondes
Signal sonore en appuyant sur la gâchette	- Voyant  éteint mais l'appareil n'est pas prêt	- Attendez 90 secondes

Service Consommateurs

N°Cristal 09 69 32 03 28

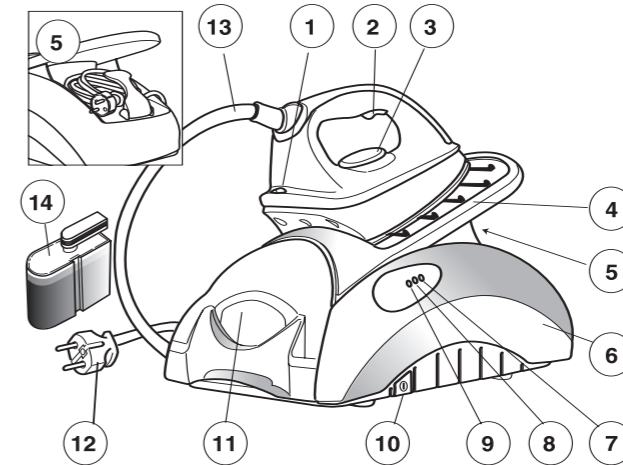
APPEL NON SURTAXE

service.consommateur@electropem.fr



Idea lis

Mode d'emploi



DESCRIPTION DE LA CENTRALE VAPEUR

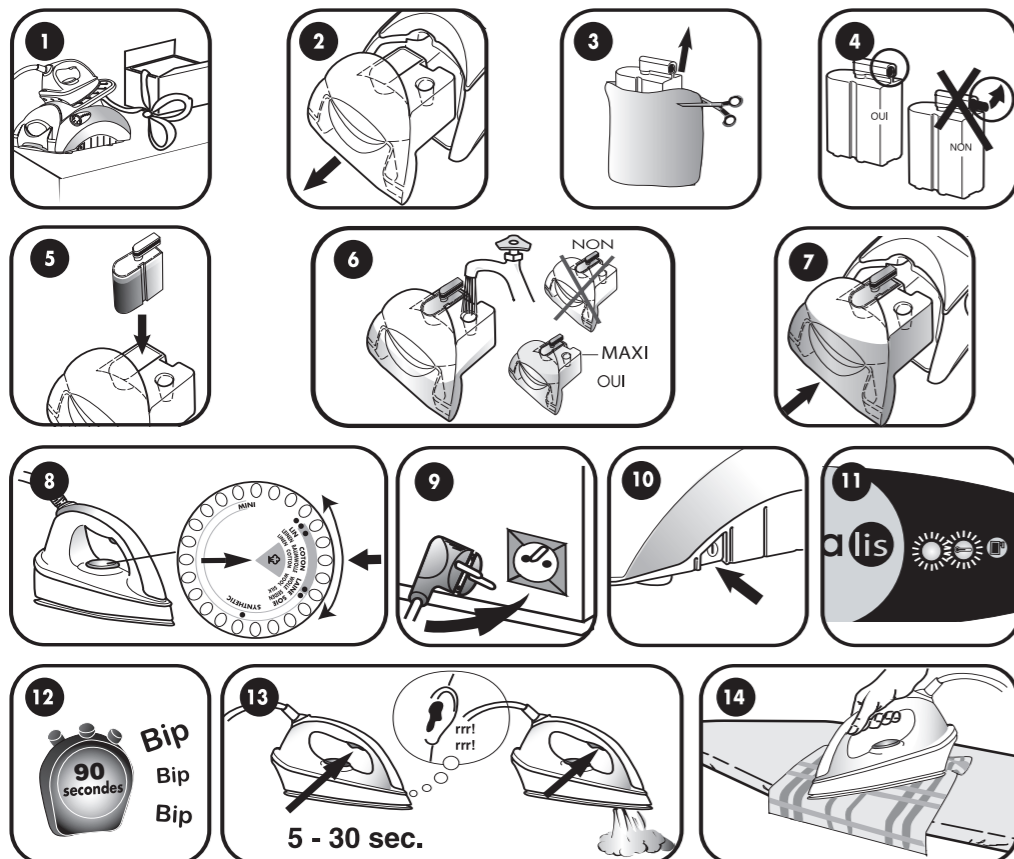
- Témoin de température du fer
- Gâchette de commande de la vapeur
- Bouton de réglage du thermostat
- Plaque repose-fer amovible
- Pince de rangement du cordon
- Logement du générateur de vapeur
- Voyant lumineux de changement de cassette
- Voyant lumineux de chauffe du générateur
- Voyant lumineux de mise sous tension
- Bouton Marche/Arrêt
- Réservoir d'eau amovible
- Cordon d'alimentation électrique
- Cordon de liaison fer et générateur
- Cassette anticalcaire

CONSEILS IMPORTANTS

- Lors de l'utilisation de l'appareil, des précautions élémentaires sont à prendre, comme indiqué ci-dessous :
- Lisez attentivement le mode d'emploi avant d'utiliser l'appareil.
 - N'utilisez cet appareil que pour l'usage pour lequel il est prévu : le repassage et le défroissage.
 - Avant de brancher l'appareil, vérifiez que le voltage de votre installation correspond à celui inscrit sur la plaquette signalétique.
 - Utilisez obligatoirement une prise de courant comportant une prise de terre, ceci pour votre sécurité.
 - Évitez de brancher plusieurs appareils de grande puissance sur la même prise de courant.
 - Ne jamais mettre, ni retirer la fiche dans la prise avec des mains mouillées.
 - Ne jamais débrancher l'appareil en tirant sur le cordon d'alimentation mais sur la fiche.
 - Veillez à ce que le cordon d'alimentation ne touche pas des surfaces chaudes ou des arêtes tranchantes.
 - Ne laissez pas le cordon électrique sous la pince de rangement du cordon lorsque vous utilisez votre centrale (surface chaude).
 - N'utilisez pas votre appareil s'il fuit ou s'il est endommagé, ou si le cordon est abîmé. Pour éviter tout risque d'électrocution, ne démontez pas votre fer. Rendez-vous auprès de votre Service Après-Vente pour le faire vérifier ou réparer.
 - Lorsque vous utilisez votre appareil en présence d'enfants, une grande vigilance est nécessaire. Rangez-le hors de la portée des enfants.
 - Si une rallonge électrique est nécessaire, un cordon de 10 Ampères doit être utilisé. Veillez à la placer de façon à ce qu'on ne puisse pas trébucher ou la débrancher par mégarde. Elle doit être équipée d'une prise de terre.
 - Ne laissez jamais votre appareil sans surveillance lorsqu'il est raccordé à l'alimentation.
 - L'utilisation de ce genre d'appareil n'est pas prévue pour les personnes (y compris des enfants) dont les capacités physiques, sensorielles ou mentales, ou le manque d'expérience et de connaissance les empêchent de l'utiliser en toute sécurité sans surveillance ou instruction préalable.
 - Ne plongez jamais votre appareil, même partiellement, dans l'eau ou un autre liquide.
 - Ne touchez pas les surfaces chaudes.
 - Tout appareil hors d'usage doit être rendu définitivement inutilisable avant de le jeter. Coupez pour cela le cordon électrique.
 - Après chaque utilisation, veillez à toujours reposer votre fer à plat sur le repose-fer fourni avec l'appareil. Ne posez pas votre fer à la verticale.
 - Pour toutes réparations, il est nécessaire de confier votre appareil aux points Services agréés pour que la remise en état soit conforme aux normes indiquées sur cette brochure.
 - Toute intervention effectuée par une personne non autorisée annule la validité de la garantie.

Appareil conforme aux prescriptions de la directive européenne basse tension 73/23/CEE relative à la sécurité, et à la directive CEM 89/336/CEE relative à la compatibilité électromagnétique, amendées par 93/68/CEE. Le fabricant se réserve le droit de modifier les modèles présentés et leurs caractéristiques et accessoires.

GUIDE DE MISE EN SERVICE



- Déballez votre produit et posez-le sur un support stable.
- Sortez le réservoir de son logement en le tirant vers vous.
- Retirez la cassette anticalcaire de son enveloppe.
- Ne retirez pas la mousse filtrante.
- Placez la cassette dans le logement prévu dans le réservoir. Elle doit reposer sur le fond du réservoir.
- Remplissez le réservoir d'eau au maximum.
- Replacez le réservoir en le poussant bien au fond de son logement.
- Réglez le bouton du thermostat du fer sur la plage vapeur.
- Branchez l'appareil.
- Appuyez sur le bouton Marche/Arrêt pour mettre l'appareil en Marche.
- Le voyant de mise sous tension et le voyant de chauffe du générateur s'allument.
- Attendez 90 secondes que l'appareil soit prêt. Lorsque l'appareil est prêt, il émet une série de "bip". Si vous appuyez avant que l'appareil soit prêt, l'appareil émet un signal sonore d'alerte.
- Appuyez sur la gâchette vapeur jusqu'à obtention de la vapeur. L'émission de vapeur s'arrêtera en relâchant la gâchette. Le bruit de la pompe est normal.
- Votre appareil est prêt à l'emploi.

PRECAUTIONS D'EMPLOI

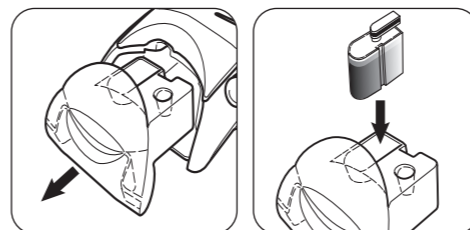
- Posez le boîtier du générateur sur une surface rigide et stable. L'air doit circuler librement sous l'appareil pour lui assurer une bonne ventilation.
- Si, pour repasser, vous utilisez une planche ou une table en bois, protégez-la de l'humidité en y plaçant une toile cirée par exemple.
- Il est recommandé de repasser les pièces de tissu dans l'ordre des indications marquées sur le bouton du thermostat du fer afin d'avoir une température croissante.

MISE EN PLACE DE LA CASSETTE ANTICALCAIRE

- Sortez le réservoir de son logement en le tirant vers vous.
- Retirez la cassette anticalcaire de son sachet. Introduisez-la dans le logement prévu dans le réservoir d'eau.
- Ne retirez pas la mousse filtrante.



Pour obtenir de la vapeur, la cassette anticalcaire doit obligatoirement être positionnée dans le réservoir.



TYPE D'EAUX A UTILISER

Eaux acceptées : l'eau du robinet, l'eau déminéralisée non parfumée ou l'eau distillée du commerce.

Eaux non autorisées : l'eau de pluie, l'eau de récupération du réfrigérateur ou congélateur, l'eau du sèche-linge, l'eau parfumée, l'eau fournie par votre adoucisseur si celui-ci fait appel à des sels régénérants.

Le choix de l'eau

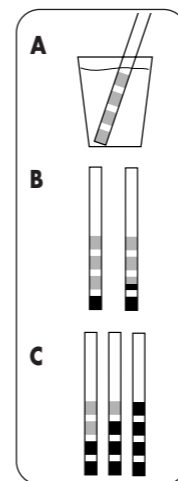
Suivant l'importance du taux de calcaire dans l'eau du robinet et pour un repassage moyen de 2 à 3 heures par semaine, il peut être plus économique d'utiliser l'eau déminéralisée du commerce. Dans ce cas, la durée d'efficacité de la cassette sera de 1 à 2 années (suivant le volume de repassage et le volume de vapeur demandé).

Pour tester votre eau du robinet

A. Trempez la bandelette test (1 seconde) dans l'eau du robinet et retirez-la. Ventilez la bandelette test quelques secondes et laissez agir 1 minute.

Recommandation

- 1 carré à 1 carré et demi mauve : vous pouvez utiliser de l'eau du robinet.
- 2 carrés ou plus sont complètement mauves : nous vous conseillons d'utiliser l'eau déminéralisée du commerce.

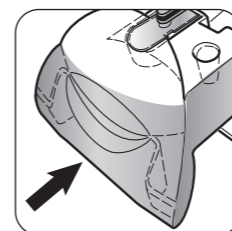


REPLISSAGE DU RÉSERVOIR

- Remplissez le réservoir d'eau au maximum.
- Replacez le réservoir en le poussant bien au fond de son logement.



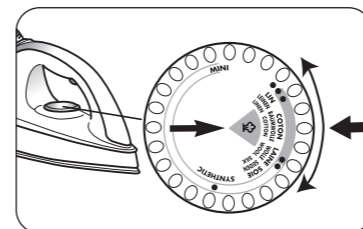
Ne jamais remplir le réservoir avec de l'eau chaude. Ne jamais ajouter à l'eau des produits à base d'alcool ou d'essence (parfum, eau de Cologne, essence de lavande, etc.).



REGLAGE DU THERMOSTAT

- Réglez le bouton du thermostat du fer selon la nature de votre linge.
- Pour l'utilisation de la vapeur, le thermostat du fer doit se trouver dans la plage ●● - ●●●

THERMOSTAT	TYPES DE TISSUS	VAPEUR
●	Fibres synthétiques : acétates - polyacryliques - polyamides	Pas de vapeur
●●	Fibres naturelles animales : Soie - Laine	Légère vapeur
●●●	Fibres naturelles végétales : Coton - Lin	Beaucoup de vapeur



MISE EN ROUTE - PROCESSUS DE CHAUFFE

- Branchez le cordon d'alimentation sur une prise équipée d'une prise de terre.
- Appuyez sur le bouton Marche/Arrêt.
- Le témoin de mise sous tension s'allume pour indiquer que l'appareil est sous tension. Le témoin de chauffe du générateur s'allume.
- Attendez 90 secondes que l'appareil soit prêt. L'appareil vous indique par une série de "bip" qu'il est prêt à diffuser de la vapeur. Si vous appuyez sur la gâchette vapeur avant que l'appareil soit prêt, un signal sonore indique que le générateur n'est pas prêt à émettre de la vapeur.
- Dès que l'appareil est prêt, appuyez sur la gâchette vapeur jusqu'à obtention de la vapeur. Lors de la première utilisation, la vapeur peut être assez longue à arriver. Vous restez en débit vapeur réduit tant que le témoin de chauffe du générateur ne s'est pas éteint (environ 2 min.). Une fois celui-ci éteint vous obtiendrez un débit vapeur normal.

Remarques:

- Pendant le repassage, les témoins lumineux de chauffe du générateur et du fer s'allument et s'éteignent régulièrement pour indiquer la chauffe du générateur et du fer. Ceci est normal, vous pouvez tout de même demander de la vapeur et repasser.

UTILISATION DE LA VAPEUR



Appuyez sur la gâchette de commande vapeur à chaque fois que vous voulez obtenir de la vapeur. Ne jamais demander de vapeur quand il n'y a plus d'eau dans le réservoir.

Conseils

- Grâce au débit important de vapeur, il est inutile d'appuyer en permanence sur la gâchette de commande de la vapeur. Des pressions brèves et successives sur la gâchette de commande vapeur permettent de doser la quantité de vapeur pour obtenir un repassage de qualité.
- De la vapeur peut être encore évacuée après le relâchement de la gâchette de commande vapeur et de l'eau risque d'apparaître sur le repose-fer. Ceci est normal en cas d'utilisation intensive. Si nécessaire, essuyez cette eau de condensation.

BRUIT DE L'APPAREIL

Pour assurer des performances régulières en débit vapeur, votre appareil de repassage est équipé d'une pompe. Elle se manifeste dès que vous appuyez sur la gâchette du fer. En cours d'utilisation, le ronronnement de la pompe est normal.

Elle est davantage audible

- à la première utilisation,
- quand le réservoir d'eau est vide,
- à chaque changement de cassette anticalcaire.

DEFROISSAGE VERTICAL

- Vous pouvez également utiliser votre fer verticalement pour défroisser les vêtements ou autres tissus défroissables.
- Passez le fer de bas en haut tout en appuyant sur la gâchette de commande de vapeur.
- Pour un meilleur résultat, maintenez tendue la partie vaporisée. La qualité du défroissage varie suivant la matière à défroisser.

