

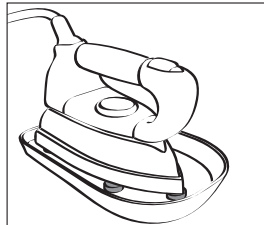
## Les "ATOUPS" EasyBox

### Repose-fer amovible

Vous pouvez le poser à l'endroit de votre choix suivant vos habitudes de repassage et y placer le fer après chaque utilisation. Lorsque vous remettez le repose-fer sur la centrale, vérifiez qu'il est bien en place avant d'y poser le fer sinon vous risquez de le faire tomber.

#### Attention

Au cours du repassage, le repose-fer peut devenir très chaud. Utilisez une manique si vous souhaitez le manipuler.

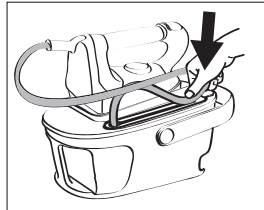


### Range-cordon vapeur

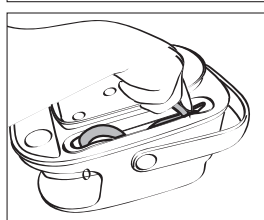
Le cordon de liaison fer et générateur peut se ranger totalement dans le boîtier de votre appareil pour le transport ou le rangement de votre appareil.

#### Attention

A chaque repassage, veillez à toujours sortir complètement le cordon de son logement (surfaces chaudes).



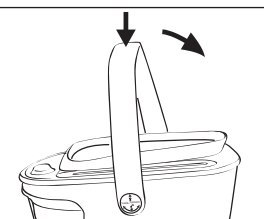
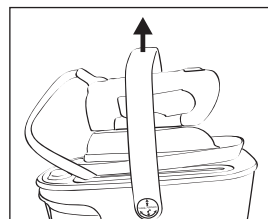
Poussez progressivement le cordon dans le logement prévu jusqu'à ce qu'il soit complètement rangé.



### Poignée de transport avec "Lock System"

Pour faciliter et sécuriser le transport de votre panier de repassage, la poignée est autobloquante.

- Placez la poignée en position relevée et soulevez légèrement l'appareil : le système de blocage de la poignée est automatiquement activé.
- Débloquez la poignée : accompagnez la poignée vers le bas en appuyant légèrement pour la basculer en position repassage.



## Rangement de l'appareil après le repassage

- Après le repassage, appuyez sur le bouton Marche/Arrêt pour mettre l'appareil à l'arrêt.
- Débranchez le cordon d'alimentation.
- Laissez refroidir votre appareil.
- Rangez le cordon électrique dans le logement prévu.
- Rangez le cordon vapeur dans son logement.

#### Attention

Vous pouvez ranger la centrale vapeur à plat, sans avoir besoin de vider le réservoir. Ne couchez pas l'appareil au risque de renverser l'eau du réservoir.

## Entretien de la semelle du fer

Les apprêts se trouvant dans les tissus, les résidus des produits de nettoyage, les particules de fil, peuvent à l'usage se déposer sur la semelle du fer. N'utilisez pas de produits décapants ou alcalins (pour four de cuisinières par exemple), ni de produits abrasifs ou tampons de laine d'acier.

#### Astuce entretien

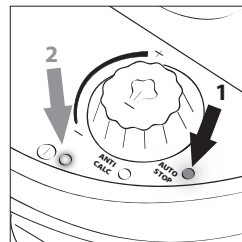
La glisse du fer dépend de l'état de propreté de la semelle du fer. Frottez la semelle encore chaude avec un chiffon ne laissant pas de peluches. Pour nettoyer plus à fond, utilisez un stick ou une chiffonnette nettoie-fer.

## Système de sécurité électronique "AUTO-STOP"

- En cas d'oubli du fer à repasser en chauffe ou si vous n'appuyez pas sur la gâchette de commande vapeur pendant 10 minutes, le système de sécurité stoppe automatiquement la chauffe de l'appareil.

### Témoin de mise en veille automatique de l'appareil

- Lorsque le système AUTO-STOP s'est déclenché, le voyant "AUTO-STOP" (1) s'allume et le voyant lumineux de mise sous tension (2) clignote pour confirmer la mise en arrêt de l'appareil. Toutes les 10 secondes, un bip sonore indique que l'appareil est en veille.
- En appuyant à nouveau sur la gâchette, le voyant "AUTO-STOP" s'éteint et l'appareil se remet en chauffe.
- Attendez que le voyant de mise sous tension soit allumé fixe pour que l'appareil soit à nouveau prêt. Le signal sonore vous indique qu'il est prêt à diffuser de la vapeur.



#### Note

Si vous appuyez sur la gâchette vapeur avant que l'appareil soit prêt (témoin lumineux de mise sous tension clignotant), un signal sonore indique que le générateur n'est pas prêt à émettre de la vapeur.

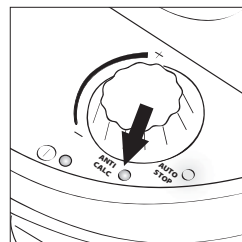
## Système électronique "CAPT"

Le système électronique "CAPT" contrôle l'efficacité de la cassette anticalcaire en mesurant en permanence l'absence de minéraux dans l'eau filtrée par la cassette. Ce système permet de supprimer tous les risques d'entartrage.

### Témoin lumineux de changement de la cassette anticalcaire

- Lorsque la cassette anticalcaire devient moins efficace, le système "CAPT" se déclenche. Le voyant "ANTI-CALC" clignote pour vous indiquer que la cassette doit être changée.
- Si la cassette anticalcaire n'est pas changée et après un certain temps de repassage, le système "CAPT" stoppe de lui-même l'émission de vapeur.

Pour retrouver de la vapeur, il faut changer la cassette anticalcaire ou utiliser de l'eau déminéralisée. Après avoir changé la cassette, arrêtez et remettez votre appareil en marche. Attendez que le voyant de mise sous tension soit allumé fixe pour que l'appareil soit à nouveau prêt. Le signal sonore vous indique qu'il est prêt à diffuser de la vapeur.



#### Note

Restez appuyer sur la gâchette de commande vapeur car la vapeur peut être assez longue à arriver après le changement de la cassette.

## Cassette anticalcaire (type A)

Les cassettes anticalcaires correspondant à votre appareil sont de **type A**. Un tableau de synthèse des cassettes anticalcaires, avec tous les modèles de centrales et de centres de repassage vapeur DOMENA se trouve sur [www.domena.fr](http://www.domena.fr).

## Que faire si...

Anomalies	Causes	Remèdes
Aucun voyant ne s'allume. Le fer et le générateur ne chauffent pas	- Mauvaise alimentation électrique - Appareil pas branché ou bouton Marche/Arrêt non enclenché - Autres	- Contrôlez les prises de courant et l'alimentation de votre secteur. - Branchez l'appareil et appuyez sur le bouton Marche/Arrêt - Voyez votre revendeur.
Le fer ne chauffe pas	- Thermostat sur Mini - Autres	- Réglez à la température voulue. - Voyez votre revendeur.
La vapeur ne sort pas	- Amorçage difficile - L'appareil n'est pas prêt - Le réservoir est vide - Le réservoir n'est pas en place ou est mal mis en place - Il n'y a pas de cassette anticalcaire - Le témoin changement de cassette "ANTI-CALC" clignote ou est allumé fixe - Autres	- Restez appuyé sur la gâchette jusqu'à obtention de la vapeur - Attendez que le voyant de mise sous tension soit allumé fixe. - Remplissez le réservoir. - Engagez le réservoir et poussez-le bien au fond - Mettez une cassette anticalcaire dans le réservoir - Remplacez la cassette - Voyez votre revendeur.
Production d'eau avec la vapeur	- La semelle du fer n'est pas suffisamment chaude - Demande intensive de vapeur - Eau de condensation dans le tuyau - Autres	- Placez-vous dans la plage 2 points - 3 points - Attendez que le témoin de chauffe du fer s'éteigne - Appuyez plusieurs fois sur la gâchette vapeur. - Voyez votre revendeur.
Bruit particulier dans l'appareil	- Il n'y a plus d'eau dans le réservoir - Le réservoir n'est pas en place ou est mal mis en place - Autres	- Remplissez le réservoir. - Engagez le réservoir et poussez-le bien au fond - Voyez votre revendeur.
Voyant "AUTO-STOP" allumé	- Auto-Stop enclenché après 10 minutes de non utilisation	- Appuyez sur la gâchette pour que le voyant s'éteigne et pour remettre l'appareil en chauffe. Puis attendez que le voyant de mise sous tension soit allumé fixe, sinon le signal sonore se déclenche.
Voyant "ANTI-CALC" allumé fixe	- Cassette anticalcaire usagée	- Remplacez la cassette. Arrêtez et remettez l'appareil en marche. Attendez que le voyant de mise sous tension soit allumé fixe.
Voyant de mise sous tension clignote	- L'appareil n'est pas prêt - L'appareil n'est pas fonctionnel	- Attendez que le voyant de mise sous tension soit allumé fixe pour utiliser l'appareil - Vérifiez si d'autres voyants sont allumés : "AUTOSTOP" ou "ANTI-CALC" Procédez aux interventions nécessaires pour les éteindre.

### Protection de l'environnement

Votre appareil électrique comporte de nombreux éléments recyclables. Les différents éléments constituant l'emballage sont recyclables. Déposez-les dans les containers prévus à cet effet. Ne jetez pas votre appareil électrique en fin de vie avec vos déchets ménagers habituels. Coupez le câble électrique au moyen d'une pince afin d'éviter sa réutilisation. Déposez l'appareil dans un centre de collecte agréé dans le container destiné à cet usage afin que son retraitement puisse être effectué.



Pour un usage intérieur uniquement



Lire la brochure



[service.consommateur@electropem.fr](mailto:service.consommateur@electropem.fr)

**N°Cristal 09 69 32 03 28**

APPEL NON SURTAXE

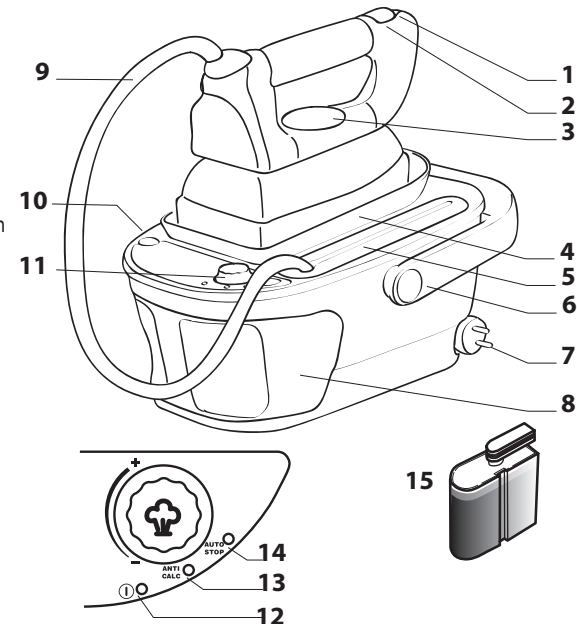
500 479 456 - imprimé en France

## EASYBOX Pro

## Mode d'emploi

### DESCRIPTION DE LA CENTRALE VAPEUR

- Témoin de température du fer
- Gâchette de commande de la vapeur
- Bouton de réglage du thermostat
- Plaque repose-fer amovible
- Logement pour le rangement du cordon vapeur
- Bouton de transport autobloquante
- Cordon électrique
- Réservoir d'eau amovible avec poignée de transport
- Cordon de liaison fer et générateur
- Bouton Marche/Arrêt
- Variateur de vapeur
- Témoin de mise sous tension
- ANTI-CALC : témoin de changement de la cassette anticalcaire
- AUTO-STOP : témoin de mise en veille automatique de l'appareil
- Cassette anticalcaire



### CONSEILS IMPORTANTS

- Lors de l'utilisation de l'appareil, des précautions élémentaires sont à prendre, comme indiqué ci-dessous :
- Lisez attentivement le mode d'emploi avant d'utiliser l'appareil.
  - N'utilisez cet appareil que pour l'usage pour lequel il est prévu : le repassage et le défroissage.
  - Avant de brancher l'appareil, vérifiez que le voltage de votre installation correspond à celui inscrit sur la plaquette signalétique.
  - Utilisez obligatoirement une prise de courant comportant une prise de terre, ceci pour votre sécurité.
  - Évitez de brancher plusieurs appareils de grande puissance sur la même prise de courant.
  - Ne jamais mettre, ni retirer la fiche dans la prise avec des mains mouillées.
  - Ne jamais débrancher l'appareil en tirant sur le cordon d'alimentation mais sur la fiche.
  - Veillez à ce que le cordon d'alimentation ne touche pas des surfaces chaudes ou des arêtes tranchantes.
  - Si une rallonge électrique est nécessaire, un cordon de 10 Ampères doit être utilisé. Veillez à la placer de façon à ce qu'on ne puisse pas trébucher ou la débrancher par mégarde. Elle doit être équipée d'une prise de terre.
  - Lorsque vous utilisez votre appareil en présence d'enfants, une grande vigilance est nécessaire. Rangez-le hors de la portée des enfants.
  - Ne laissez jamais votre appareil sans surveillance lorsqu'il est raccordé à l'alimentation.
  - L'utilisation de ce genre d'appareil n'est pas prévue pour les personnes (y compris des enfants) dont les capacités physiques, sensorielles ou mentales, ou le manque d'expérience et de connaissance les empêchent de l'utiliser en toute sécurité sans surveillance ou instruction préalable.
  - Après chaque utilisation, veillez à toujours reposer votre fer à plat sur le repose-fer fourni avec l'appareil. Ne posez pas votre fer à la verticale.
  - Ne plongez jamais votre appareil, même partiellement, dans l'eau ou un autre liquide.
  - Ne touchez pas les surfaces chaudes.
  - A chaque repassage, veillez à toujours sortir complètement le cordon vapeur de son logement (surfaces chaudes).
  - N'utilisez pas votre appareil s'il fuit ou s'il est endommagé, ou si les cordons sont abîmés. Pour éviter tout risque d'électrocution, ne démontez pas votre fer. Rendez-vous auprès de votre Service Après-Vente pour le faire vérifier ou réparer.
  - Tout appareil hors d'usage doit être rendu définitivement inutilisable avant de le jeter. Coupez pour cela le cordon électrique.
  - Pour toutes réparations, il est nécessaire de confier votre appareil aux points Services agréés pour que la remise en état soit conforme aux normes indiquées sur cette brochure.
  - Toute intervention effectuée par une personne non autorisée annule la validité de la garantie.

## Installation

### Précautions d'emploi

1. Posez le boîtier du générateur sur une surface rigide et stable. L'air doit circuler librement sous l'appareil pour lui assurer une bonne ventilation.
2. Si, pour repasser, vous utilisez une planche ou une table en bois, protégez-la de l'humidité en y plaçant une toile cirée par exemple.

### Astuce repassage

Un travail soigneusement préparé est plus rapidement terminé. Préparez votre repassage au moment de l'étendage du linge. Pour les pièces plates (mouchoirs, serviettes, torchons, ...), ne les suspendez pas par un angle, mais étendez-les bien en lissant les bords pour qu'ils ne roulent pas. Ne laissez pas votre linge sécher trop longtemps et pliez-le dans votre corbeille à linge si vous ne le repassez pas de suite.



1 sec.



1 Min.



### NOTE

Afin d'assurer la longévité de votre appareil et de prolonger la durée de vie de la cassette anticalcaire, nous vous conseillons d'utiliser un mélange d'eau déminéralisée et d'eau du robinet.

## Types d'eau à utiliser

### Eaux acceptées

L'eau du robinet, l'eau déminéralisée non parfumée ou distillée du commerce.

### Eaux non autorisées

L'eau de pluie, l'eau de récupération du sèche-linge, du réfrigérateur ou du congélateur, l'eau parfumée, l'eau fournie par votre adoucisseur si celui-ci fait appel à des sels régénérants (incompatibilité avec le système "CAPT").

### Le choix de l'eau

Suivant l'importance du taux de calcaire dans l'eau du robinet et pour un repassage moyen de 2 à 3 heures par semaine, il peut être plus économique d'utiliser l'eau déminéralisée du commerce. Dans ce cas, la durée d'efficacité de la cassette sera de 1 à 2 années (suivant le volume de repassage et le volume de vapeur demandé).

### Pour tester votre eau du robinet

Trempez la bandelette test (1 seconde) dans l'eau du robinet et retirez-la. Ventilez la bandelette test quelques secondes et laissez agir 1 minute.

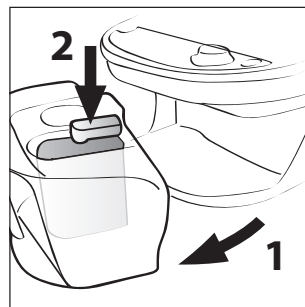
### Recommandation

1 carré à 1 carré et demi mauve : vous pouvez utiliser l'eau du robinet.  
2 carrés ou plus sont complètement mauves : nous vous conseillons d'utiliser l'eau déminéralisée du commerce.

## Mise en service

### Mise en place de la cassette anticalcaire

1. Sortez le réservoir de son logement en le tirant vers vous.
  2. Retirez la cassette anticalcaire de son sachet. Introduisez-la dans le logement prévu dans le réservoir.
- Ne retirez pas la mousse filtrante.



### Attention

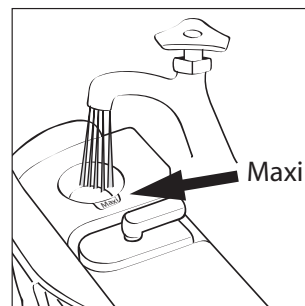
Pour obtenir de la vapeur, la cassette anticalcaire doit obligatoirement être positionnée dans le réservoir.

### Remplissage du réservoir d'eau

3. Remplissez le réservoir d'eau jusqu'au niveau maxi. Remplacez le réservoir en le poussant bien au fond de son logement.

### Remplissage en cours de repassage

Vous pouvez remplir le réservoir à tout moment pendant le repassage. Il n'est pas nécessaire de débrancher votre appareil.

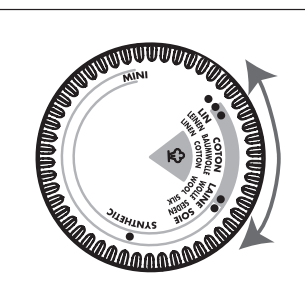


### Attention

Ne jamais remplir le réservoir avec de l'eau chaude. Ne jamais ajouter à l'eau des produits à base d'alcool ou d'essence (parfum, eau de Cologne, essence de lavande, etc.).

### Réglage du thermostat

- Réglez le bouton du thermostat du fer selon la nature de votre linge.
- Pour l'utilisation de la vapeur, le thermostat du fer doit se trouver dans la plage ●● - ●●●



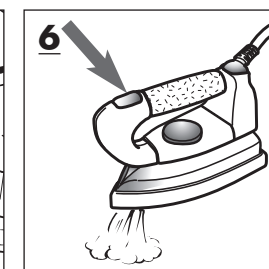
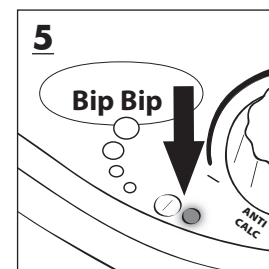
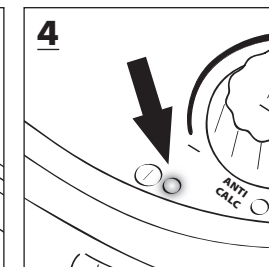
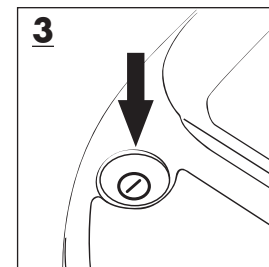
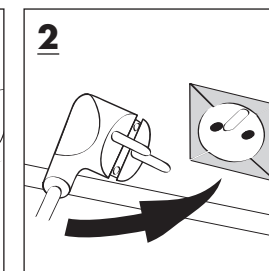
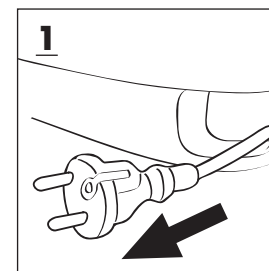
### Astuce repassage

Triez les vêtements selon la température de repassage requise pour chacun. Commencez par repasser ceux qui nécessitent la température la plus basse en allant vers ceux qui nécessitent la température la plus haute.

●	Synthétiques : Acétates polyacryliques - polyamides	Pas de vapeur
●●	Soie - Laine	Légère vapeur
●●●	Coton - Lin	Beaucoup de vapeur

## Mise en route

1. Tirez le cordon électrique hors du boîtier de la centrale jusqu'à la longueur désirée.
2. Branchez le cordon d'alimentation sur une prise équipée d'une prise de terre.
3. Appuyez sur le bouton Marche/Arrêt.
4. Le témoin de mise sous tension clignote pour indiquer la mise sous tension de l'appareil.
5. L'appareil est prêt lorsque le voyant de mise sous tension est fixe et un signal sonore indique qu'il est prêt à diffuser de la vapeur.



### Note

Si vous appuyez sur la gâchette vapeur avant que l'appareil soit prêt (témoin lumineux de mise sous tension clignotant), un signal sonore indique que le générateur n'est pas prêt à émettre de la vapeur.

6. Appuyez sur la gâchette vapeur jusqu'à obtention de la vapeur. Lors de la première utilisation, la vapeur peut être assez longue à arriver.

### Note

Le témoin lumineux de mise sous tension a deux fonctions:  
- Voyant fixe : l'appareil est prêt  
- Voyant clignotant : l'appareil n'est pas fonctionnel.

Pendant le repassage, le témoin lumineux de chauffe du fer s'allume et s'éteint régulièrement pour indiquer la chauffe du fer.

### Astuce repassage

Lors de la mise en route, le débit vapeur est réduit. En attendant d'obtenir le débit vapeur sélectionné (plus particulièrement pour le débit maxi), commencez votre repassage par des articles demandant peu de vapeur.

## Fonctionnalités

### Variateur de vapeur progressif

Réglez le bouton du variateur en fonction de la qualité du linge à repasser. Le débit vapeur augmente progressivement lorsque vous tournez le bouton variateur vers le maxi (+). Dans la zone maxi, un grand souffle de vapeur jaillit pendant plusieurs secondes de la semelle du fer avant de se stabiliser à un débit vapeur normal. Pour obtenir à nouveau cet effet, il faut cesser d'appuyer sur la gâchette pendant quelques secondes, car un dispositif spécial gère le débit vapeur maximum.

### Utilisation de la vapeur

- De la vapeur peut être encore évacuée après le relâchement de la gâchette de commande vapeur et de l'eau risque d'apparaître sur le repose-fer. Ceci est normal en cas d'utilisation intensive. Si nécessaire, essuyez cette eau de condensation.

- Il faut placer le variateur de vapeur au milieu de la plage vapeur
  - à la première utilisation,
  - à chaque remplissage du réservoir,
  - à chaque changement de cassette anticalcaire pour amorcer le système vapeur

## Particularités

### Bruit de l'appareil

Pour assurer des performances régulières en débit vapeur, votre appareil de repassage est équipé d'une pompe. Elle se manifeste dès que vous appuyez sur la gâchette du fer. En cours d'utilisation, le ronronnement de la pompe est normal. Elle est davantage audible

- à la première utilisation,
- quand le réservoir d'eau est vide,
- à chaque changement de cassette anticalcaire.

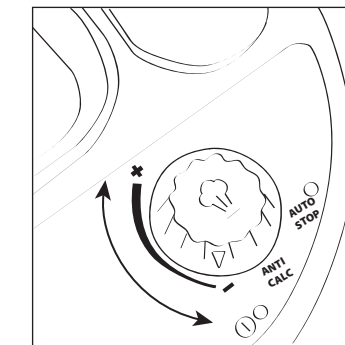
## Conseils pour le repassage

### Défroissage vertical

Vous pouvez également utiliser votre fer verticalement pour défroisser les vêtements ou autres tissus défroissables. Passez le fer de bas en haut tout en appuyant sur la gâchette de commande de vapeur.

### Astuce repassage

Pour un meilleur résultat, maintenez tendue la partie vaporisée. La qualité du défroissage varie suivant la matière à défroisser.



### Attention

Appuyez sur la gâchette de commande vapeur à chaque fois que vous voulez obtenir de la vapeur. Ne jamais demander de vapeur quand il n'y a plus d'eau dans le réservoir.

### Astuce repassage

Grâce au débit important de vapeur, il est inutile d'appuyer en permanence sur la gâchette de commande de la vapeur. Des pressions brèves et successives sur la gâchette de commande vapeur permettent de doser la quantité de vapeur pour obtenir un repassage de qualité et de gagner du temps.

