

MISE EN ROUTE - PROCESSUS DE CHAUFFE

12. Branchez le cordon d'alimentation sur une prise équipée d'une prise de terre.
13. Appuyez sur le bouton Marche/Arrêt.
14. Le témoin de mise sous tension s'allume pour indiquer la mise sous tension de l'appareil. Le témoin de chauffe du générateur s'allume.
15. Placez le variateur de vapeur au milieu de la plage vapeur. Attendez 90 secondes que l'appareil soit prêt. L'appareil vous indique par un signal sonore qu'il est prêt à diffuser de la vapeur.
16. Appuyez sur la gâchette vapeur jusqu'à obtention de la vapeur. Lors de la première utilisation, la vapeur peut être assez longue à arriver. Vous restez en débit vapeur réduit tant que le témoin de chauffe du générateur ne s'est pas éteint (environ 2 min.). Une fois celui-ci éteint, vous obtiendrez le débit vapeur sélectionné. Pour un amorçage rapide, attendez que le témoin de chauffe du générateur s'éteigne.

Remarques:

Pendant le repassage, les témoins lumineux de chauffe du générateur et du fer s'allument et s'éteignent régulièrement pour indiquer la chauffe du générateur et du fer. Ceci est normal, vous pouvez tout de même demander de la vapeur et repasser.

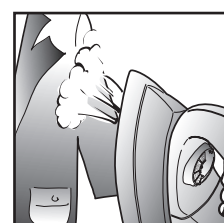
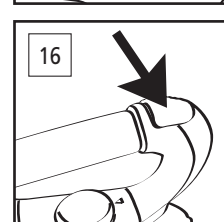
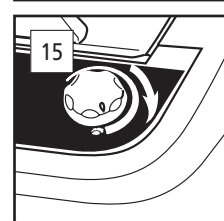
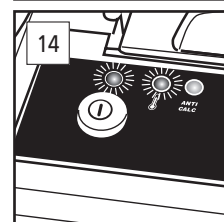
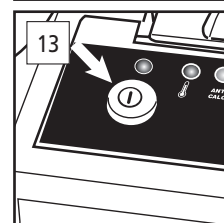
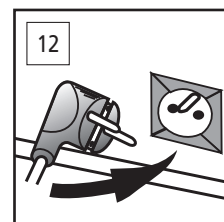
BRUIT DE L'APPAREIL

Pour assurer des performances régulières en débit vapeur, votre appareil de repassage est équipé d'une pompe. Elle se manifeste dès que vous appuyez sur la gâchette du fer. En cours d'utilisation, le ronronnement de la pompe est normal. Elle est davantage audible

- à la première utilisation,
- quand le réservoir d'eau est vide,
- à chaque changement de cassette anticalcaire.

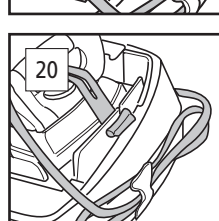
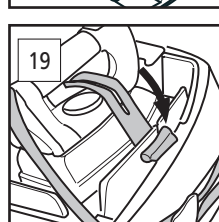
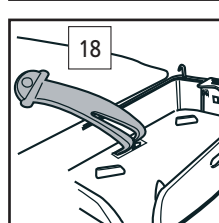
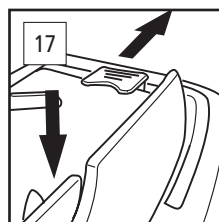
DEFROISSAGE VERTICAL

- Vous pouvez également utiliser votre fer verticalement pour défroisser les vêtements ou autres tissus défroissables.
- Passez le fer de bas en haut tout en appuyant sur la gâchette de commande de vapeur.
- Pour un meilleur résultat, maintenez tendue la partie vaporisée. La qualité du défroissage varie suivant la matière à défroisser.



RANGEMENT

- Après le repassage, appuyez sur le bouton Marche/Arrêt pour mettre l'appareil à l'arrêt. Débranchez le cordon d'alimentation. Laissez refroidir votre appareil.
- 17. Placez le repose-fer en position basse de rangement.
- 18. Tirez la languette de fixation du fer hors de son logement avant de fixer le fer, pour éviter de vous brûler au cas où le fer est encore chaud.
- 19. Fixez le fer à l'aide de la sangle de fixation.
- 20. Vous pouvez ranger le cordon de liaison et le cordon électrique sous la pince de rangement et ranger la centrale à plat sans vider le réservoir.
- Ne couchez pas l'appareil car vous risquez de renverser l'eau du réservoir.



ENTRETIEN DE LA SEMELLE DU FER

Les apprêts se trouvant dans les tissus, les résidus des produits de nettoyage, les particules de fil, peuvent à l'usage se déposer sur la semelle du fer. Si nécessaire, frottez la semelle encore chaude avec un chiffon ne laissant pas de peluches. Pour nettoyer plus à fond, utilisez un stick ou une chiffonnette nettoie-fer. N'utilisez pas de produits décapants ou alcalins (pour four de cuisinières par exemple), ni de produits abrasifs ou tampons de laine d'acier.

La glisse du fer dépend de l'état de propreté de la semelle du fer.

Traitement des appareils électriques et électroniques en fin de vie (Applicable dans le pays de l'Union Européenne et aux autres pays européens disposant de systèmes de collecte sélective).

Ce symbole, apposé sur le produit ou sur son emballage, indique que ce produit ne doit pas être traité avec les déchets ménagers. Il doit être remis à un point de collecte pour le recyclage des équipements électriques et électroniques. En s'assurant que ce produit est bien mis au rebut de manière appropriée, vous aiderez à prévenir les conséquences négatives potentielles pour l'environnement et la santé humaine. Le recyclage des matériaux aidera à conserver les ressources naturelles. Pour toute information supplémentaire au sujet du recyclage de ce produit, vous pouvez contacter votre municipalité, votre déchetterie ou le magasin où vous avez acheté le produit.



Appareil conforme aux prescriptions de la directive européenne basse tension 73/23/CEE relative à la sécurité, et à la directive CEM 89/336/CEE relative à la compatibilité électromagnétique, amendées par 93/68/CEE. Le fabricant se réserve le droit de modifier les modèles présentés et leurs caractéristiques et accessoires.



Service Consommateurs

N°Cristal 09 69 32 03 28

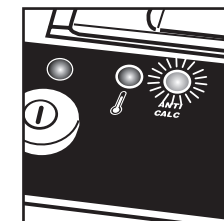
APPEL NON SURTAXE

CHANGEMENT DE LA CASSETTE ANTICALCAIRE

Le système électronique EMC contrôle l'efficacité de la cassette anticalcaire en mesurant en permanence l'absence de minéraux dans l'eau filtrée par la cassette. Ainsi le système EMC permet de supprimer tout risque d'entartrage.

Témoin lumineux de changement de la cassette anticalcaire

- A) Lorsque la cassette anticalcaire devient moins efficace, le système EMC se déclenche. Le voyant clignote pour vous indiquer que la cassette doit être changée.
- B) Si la cassette anticalcaire n'est pas changée et après un certain temps de repassage, le système EMC stoppe de lui-même l'émission de vapeur.



IMPORTANT : Pour retrouver de la vapeur, il faut changer la cassette anticalcaire ou utiliser de l'eau déminéralisée. Après avoir changé la cassette, arrêtez et remettez votre appareil en marche pour retrouver les conditions normales d'utilisation (attendez 90 secondes pour que l'appareil soit prêt, un signal sonore indique qu'il est prêt à diffuser de la vapeur). Appuyez sur la commande de vapeur. La vapeur peut être assez longue à arriver.

CASSETTE ANTICALCAIRE

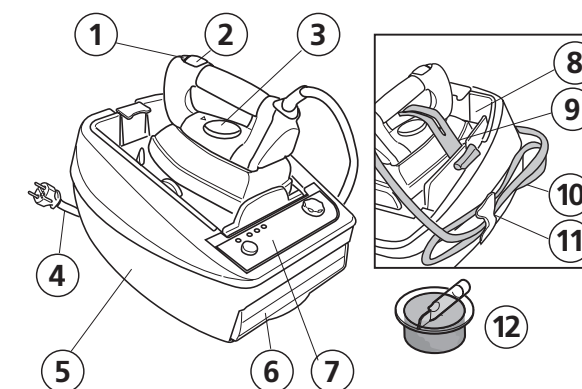
Le numéro d'article des cassettes anticalcaires par lot de 2 pour ce modèle est 413 045 (Type D). Les cassettes anticalcaires sont disponibles chez votre revendeur ou dans les points Services agréés.

QUE FAIRE SI...

ANOMALIES	CAUSES	REMEDES
Aucun voyant ne s'allume. Le fer et le générateur ne chauffent pas	Mauvaise alimentation électrique Appareil pas branché ou bouton Marche/Arrêt non enclenché Autres	Contrôlez les prises de courant et l'alimentation de votre secteur. Branchez l'appareil et appuyez sur le bouton Marche/Arrêt Voyez votre revendeur.
Le fer ne chauffe pas	Thermostat sur Mini Autres	Réglez à la température voulue. Voyez votre revendeur.
La vapeur ne sort pas	Amorçage difficile L'appareil n'est pas prêt Le réservoir est vide Le réservoir n'est pas en place ou est mal mis en place Il n'y a pas de cassette anticalcaire Le témoin changement de cassette ANTI-CALC clignote Autres	Restez appuyé sur la gâchette jusqu'à obtention de la vapeur. Placez le variateur de vapeur au milieu de la plage vapeur. Attendez 90 secondes. Remplissez le réservoir. Engagez le réservoir et poussez-le bien au fond Mettez une cassette anticalcaire dans le réservoir Remplacez la cassette Voyez votre revendeur.
Production d'eau avec la vapeur	La semelle du fer n'est pas suffisamment chaude Demande intensive de vapeur Eau de condensation dans le tuyau Autres	Placez-vous dans la plage 2 points - 3 points du thermostat Attendez que le témoin du générateur s'éteigne Appuyez plusieurs fois sur la gâchette vapeur. Voyez votre revendeur.
Bruit particulier dans l'appareil	Il n'y a plus d'eau dans le réservoir Le réservoir n'est pas en place ou est mal mis en place Autres	Remplissez le réservoir. Engagez le réservoir et poussez-le bien au fond Voyez votre revendeur.
Petit claquement du générateur	Il n'y a pas de cassette dans le réservoir Petit résidu d'eau dans le générateur	Mettez une cassette dans le réservoir Aucun danger. S'arrête après quelques repassages
Voyant "ANTI-CALC" allumé	Cassette anticalcaire usagée	Remplacez la cassette. Arrêtez et remettez l'appareil en marche. Attendez 90 secondes.

DOMENA

Cx 20 ecofibres



- ### DESCRIPTION
1. Témoin de température du fer
 2. Gâchette de commande de la vapeur
 3. Bouton de réglage du thermostat
 4. Cordon électrique
 5. Logement du générateur de vapeur
 6. Réservoir d'eau amovible
 7. Tableau de bord
 8. Rangement avec position de transport et repose-fer avec parois de protection
 9. Sangle de fixation du fer
 10. Cordon de liaison fer et générateur
 11. Pince de rangement du cordon de liaison
 12. Cassette anticalcaire

TABLEAU DE BORD

1. Bouton Marche/Arrêt
2. Témoin de mise sous tension
3. Témoin de chauffe du générateur
4. ANTI-CALC : témoin de changement de la cassette anticalcaire
5. Variateur de vapeur

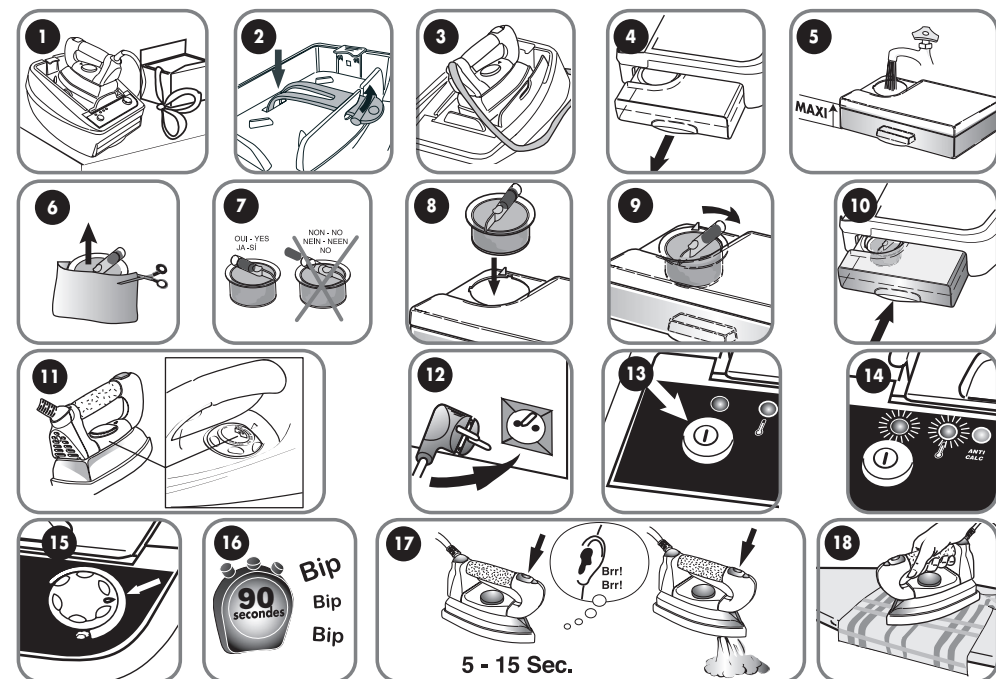


CONSEILS IMPORTANTS

Lors de l'utilisation de l'appareil, des précautions élémentaires sont à prendre, comme indiqué ci-dessous :

- Lisez attentivement le mode d'emploi avant d'utiliser l'appareil.
- N'utilisez cet appareil que pour l'usage pour lequel il est prévu : le repassage et le défroissage.
- Avant de brancher l'appareil, vérifiez que le voltage de votre installation correspond à celui inscrit sur la plaquette signalétique.
- Utilisez obligatoirement une prise de courant comportant une prise de terre, ceci pour votre sécurité.
- Evitez de brancher plusieurs appareils de grande puissance sur le même circuit électrique.
- Ne jamais mettre, ni retirer la fiche dans la prise avec des mains mouillées.
- Ne jamais débrancher l'appareil en tirant sur le cordon d'alimentation mais sur la prise.
- Veillez à ce que le cordon d'alimentation ne touche pas des surfaces chaudes ou arêtes tranchantes.
- N'utilisez pas votre appareil s'il fuit ou s'il est endommagé ou avec son cordon abîmé. Pour éviter tout risque d'électrocution, ne démontez pas votre fer. Rendez-vous auprès de votre Service Après-Vente pour le faire vérifier ou réparer.
- Ne laissez pas le cordon électrique sous la zone de rangement du cordon lorsque vous utilisez votre centrale (surface chaude).
- Lorsque vous utilisez votre appareil en présence d'enfants, une grande vigilance est nécessaire. Rangez-le hors de la portée des enfants.
- L'utilisation de ce genre d'appareil n'est pas prévue pour les personnes (y compris des enfants) dont les capacités physiques, sensorielles ou mentales, ou le manque d'expérience et de connaissance les empêchent de l'utiliser en toute sécurité sans surveillance ou instruction préalable.
- Si une rallonge électrique est nécessaire, un cordon de 10 Ampères doit être utilisé. Veillez à la placer de façon à ce qu'on ne puisse pas trébucher ou la débrancher par mégarde. Elle doit être équipée d'une prise de terre.
- Ne laissez jamais votre appareil branché sans surveillance.
- Ne plongez jamais votre appareil même partiellement dans l'eau ou autre liquide.
- Tout appareil hors d'usage doit être rendu définitivement inutilisable avant de le jeter. Coupez pour cela le cordon électrique.
- Après chaque utilisation, veillez à toujours reposer votre fer à plat sur le repose-fer. Ne posez pas votre fer à la verticale.
- Pour toutes réparations, il est nécessaire de confier votre appareil aux points Services agréés pour que la remise en état soit conforme aux normes indiquées sur cette brochure.
- Toute infraction commise par une personne non autorisée annule la validité de la garantie.

GUIDE DE MISE EN SERVICE RAPIDE



- Déballer votre produit et posez-le sur un support stable.
- Détachez la sangle de fixation du fer et repoussez-la dans le boîtier.
- Posez le fer sur le repose-fer.
- Sortez le réservoir de son logement en le tirant vers vous.
- Remplissez le réservoir d'eau au maximum.
- Retirez la cassette anticalcaire de son sachet.
- Ne retirez pas la mousse filtrante.
- Introduisez la cassette dans le logement prévu dans le réservoir d'eau, la partie en forme de tube venant buter contre la nervure du réservoir.
- Tournez la cassette jusqu'à ce qu'elle butte.
- Remplacez le réservoir en le poussant bien au fond de son logement.
- Réglez le bouton du thermostat du fer sur la plage vapeur.
- Branchez l'appareil.
- Appuyez sur le bouton Marche/Arrêt pour mettre l'appareil en Marche.
- Le témoin de mise sous tension s'allume. Le témoin de chauffe du générateur s'allume.
- Placez le variateur de vapeur au milieu de la plage vapeur.
- Attendez 90 secondes que l'appareil soit prêt. Lorsque l'appareil est prêt, il émet un signal sonore d'alerte.
- Appuyez sur la gâchette vapeur jusqu'à obtention de la vapeur. Lors de la première utilisation, la vapeur peut être assez longue à arriver. L'émission de vapeur s'arrêtera en relâchant la gâchette. Le bruit de la pompe est normal.
- Votre appareil est prêt pour le repassage.

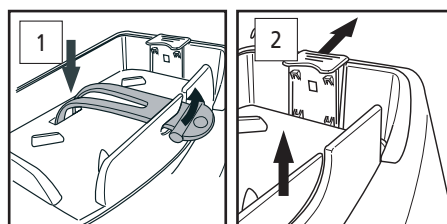
PRECAUTIONS D'EMPLOI

- Posez le boîtier du générateur sur une surface rigide et stable. L'air doit circuler librement sous l'appareil pour lui assurer une bonne ventilation.
- Si, pour repasser, vous utilisez une planche ou une table en bois, protégez-la de l'humidité en y plaçant une toile cirée par exemple.
- Il est recommandé de repasser les pièces de tissu dans l'ordre des indications marquées sur le bouton du thermostat du fer afin d'avoir une température croissante.

REPOSE-FER

- Détachez la sangle de fixation du fer et glissez-la dans son logement.
- Placez la plaque repose-fer en position haute.

ASTUCE SECURITE : Pour éviter que des personnes autour de la table ne touchent la semelle chaude du fer, vous pouvez basculer la plaque repose-fer en position basse.



TYPE D'EAUX A UTILISER

Eaux acceptées : l'eau du robinet, l'eau déminéralisée non parfumée ou distillée du commerce.

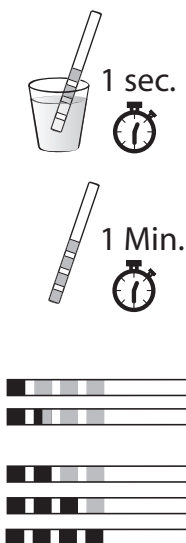
Eaux non autorisées : l'eau de pluie, l'eau de récupération du réfrigérateur ou congélateur, l'eau du sèche-linge, l'eau parfumée, l'eau fournie par votre adoucisseur si celui-ci fait appel à des sels régénérants.

Le choix de l'eau

Suivant l'importance du taux de calcaire dans l'eau du robinet et pour un repassage moyen de 2 à 3 heures par semaine, il peut être plus économique d'utiliser l'eau déminéralisée du commerce. Dans ce cas, la durée d'efficacité de la cassette sera de 1 à 2 années (suivant le volume de repassage et le volume de vapeur demandé).

Pour tester votre eau du robinet

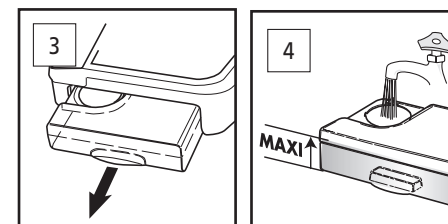
- Trempez la bandelette test (1 seconde) dans l'eau du robinet et retirez-la. Ventilez la bandelette test quelques secondes et laissez agir 1 minute.
- Recommandation
- 1 carré à 1 carré et demi mauve : vous pouvez utiliser de l'eau du robinet.
- 2 carrés ou plus sont complètement mauves : nous vous conseillons d'utiliser l'eau déminéralisée du commerce.



REPLISSAGE DU RÉSERVOIR

- Sortez le réservoir de son logement en le tirant vers vous.
- Remplissez le réservoir d'eau jusqu'au niveau maxi.

Ne jamais remplir le réservoir avec de l'eau chaude.
Ne jamais ajouter à l'eau des produits à base d'alcool ou d'essence (parfum, eau de Cologne, essence de lavande, etc.).

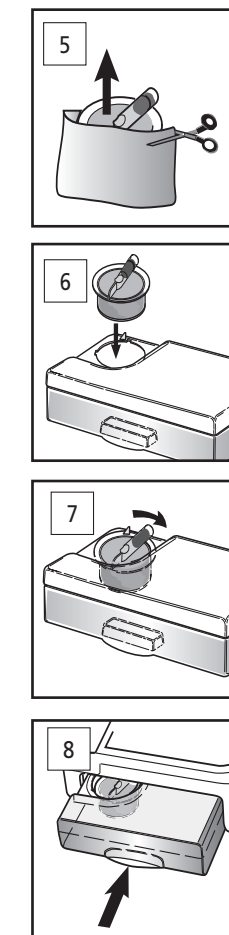


MISE EN PLACE DE LA CASSETTE ANTICALCAIRE

- Retirez la cassette anticalcaire de son sachet. Ne retirez pas la mousse filtrante.
- Introduisez-la dans le logement prévu dans le réservoir d'eau, la partie en forme de tube venant buter contre la nervure du réservoir.
- Tournez la cassette jusqu'à ce qu'elle bute.
- Remplacez le réservoir en le poussant bien au fond de son logement.

Pour obtenir de la vapeur, la cassette anticalcaire doit obligatoirement être positionnée dans le réservoir. Lorsque vous mettez une cassette neuve, le temps d'obtention de la vapeur est rallongé.

Pour obtenir de la vapeur, la cassette anticalcaire doit obligatoirement être positionnée dans le réservoir.



Remplissage en cours de repassage

- Vous pouvez remplir le réservoir à tout moment pendant le repassage.
- Sortez la cassette anticalcaire du réservoir et remplissez d'eau. Remettez la cassette.
 - Il n'est pas nécessaire de débrancher votre appareil.

REGLAGE DU THERMOSTAT

- Réglez le bouton du thermostat du fer selon la nature de votre linge.
- Pour l'utilisation de la vapeur, le thermostat du fer doit se trouver dans la plage ●● - ●●●.

TYPES DE TISSUS	VAPEUR	THERMOSTAT
Fibres synthétiques	Pas de vapeur	●
Soie - Laine	Légère vapeur	●●
Coton - Lin	Beaucoup de vapeur	●●●

Triez les vêtements selon la température de repassage requise pour chacun. Commencez par repasser ceux qui nécessitent la température la plus basse en allant vers ceux qui nécessitent la température la plus haute.

VARIATEUR DE VAPEUR PROGRESSIF

- Réglez le bouton du variateur en fonction de la qualité du linge à repasser. Le débit vapeur augmente progressivement lorsque vous tournez le bouton variateur vers le maxi.
- Dans la zone maxi, un grand souffle de vapeur jaillit pendant plusieurs secondes de la semelle du fer avant de se stabiliser à un débit vapeur normal. Pour obtenir à nouveau cet effet, il faut cesser d'appuyer sur la gâchette pendant quelques secondes, car un dispositif spécial gère le débit vapeur maximum.

Lors de la mise en route, le débit vapeur est réduit. En attendant d'obtenir le débit vapeur sélectionné (plus particulièrement pour le débit maxi), commencez votre repassage par des articles demandant peu de vapeur.

UTILISATION DE LA VAPEUR

- 11. Appuyez sur la gâchette de commande vapeur à chaque fois que vous voulez obtenir de la vapeur.**
Ne jamais demander de vapeur quand il n'y a plus d'eau dans le réservoir.

Conseils

- Grâce au débit important de vapeur, il est inutile d'appuyer en permanence sur la gâchette de commande de la vapeur. Des pressions brèves et successives sur la gâchette de commande vapeur permettent de doser la quantité de vapeur pour obtenir un repassage de qualité.
- De la vapeur peut être encore évacuée après le relâchement de la gâchette de commande vapeur et de l'eau risque d'apparaître sur le repose-fer. Ceci est normal en cas d'utilisation intensive. Si nécessaire, essuyez cette eau de condensation.