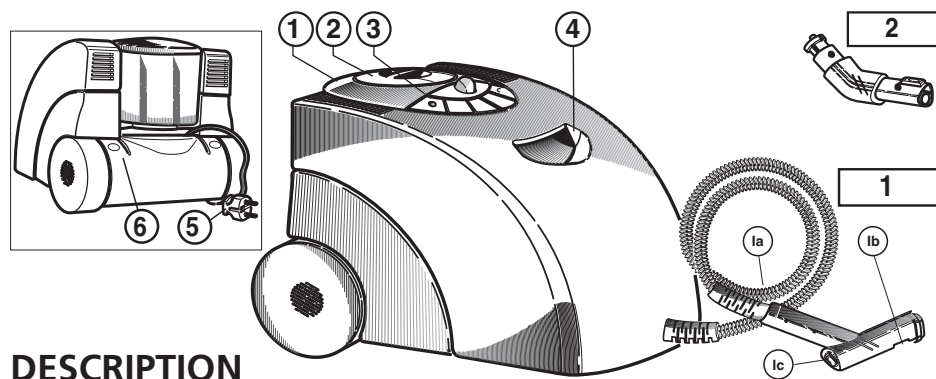


CONSEILS IMPORTANTS

- Ne demandez jamais de vapeur quand le réservoir est vide, vous risquez d'endommager la pompe.
- N'ajoutez jamais à l'eau des additifs à base d'alcool ou d'essence de parfum, eau de Cologne ... ni de produits d'entretien ou autres détergents ou détachants.
- Ne dirigez pas le jet de vapeur en direction d'une personne ou d'un animal. La vapeur produite est très chaude et peut provoquer des brûlures graves.
- Ne dirigez pas le jet de vapeur sur les branchements, les équipements et appareils électriques y compris l'appareil de nettoyage.
- Ne changez pas d'accessoires quand il y a émission de vapeur.

PRECAUTIONS D'EMPLOI

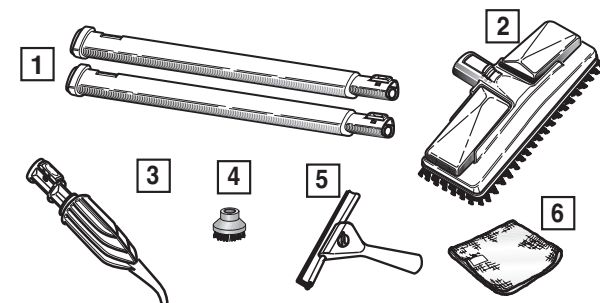
- La force de la vapeur ou ses qualités peuvent : décoller, décaper, décolorer, déformer ou faire fondre le support à nettoyer.
- Contrôlez toujours la résistance à la chaleur et à l'humidité des matériaux à nettoyer en faisant un essai préalable sur une surface cachée.
- Les exemples dessinés dans la rubrique "Applications" du mode d'emploi ne sont données qu'à titre indicatif et ne sont pas exhaustifs.
- Domena décline toute responsabilité pour des dommages sur les choses, les animaux ou les personnes dus à une utilisation mal appropriée de la vapeur.



DESCRIPTION

Description de l'appareil

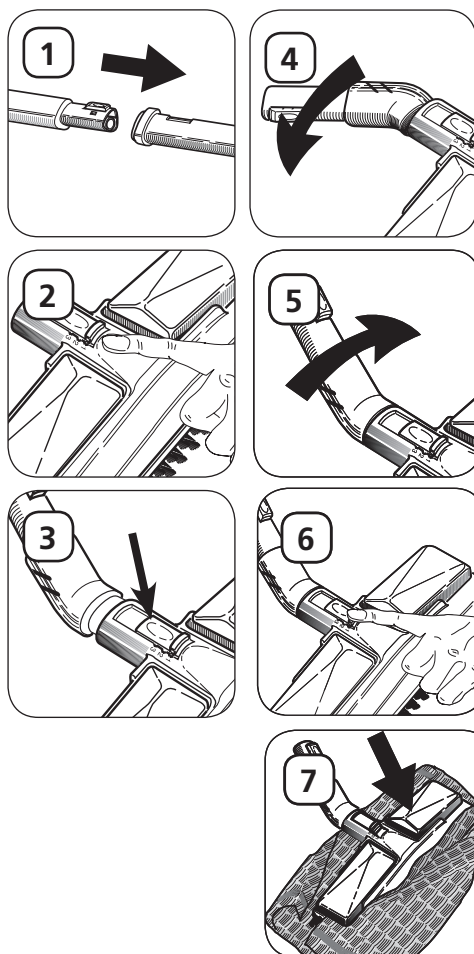
1. Réservoir d'eau amovible
2. Bouchon du réservoir
3. Témoin lumineux de chauffe du générateur
4. Poignée de transport
5. Cordon d'alimentation
6. Couvercle du coffre de rangement avec empreintes d'ouverture et fermeture



1. Gaine de liaison
 - a) Flexible vapeur
 - b) Poignée pistolet
 - c) Bouton Marche/ Arrêt vapeur
2. Coude de raccordement

Accessoires

1. Tubes prolongateurs
2. Grande brosse rectangulaire
3. Buse à jet concentré
4. Brossette pour buses à jet concentré
5. Raclette à vitres
6. Chiffonnette rectangulaire



MISE EN PLACE DE LA CASSETTE ANTICALCAIRE

8. Retirez le bouchon du réservoir d'eau en le dévissant (1/4 de tour).
9. Placez la cassette anticalcaire dans le réservoir d'eau vide.



Pour obtenir de la vapeur, la cassette anticalcaire doit obligatoirement être positionnée dans le réservoir.

TYPES D'EAUX A UTILISER

Eaux acceptées : l'eau du robinet, l'eau déminéralisée ou distillée du commerce.

Eaux non autorisées : l'eau de pluie, l'eau de récupération du réfrigérateur ou congélateur, l'eau du sèche-linge, l'eau parfumée, l'eau fournie par votre adoucisseur si celui-ci fait appel à des sels régénérants (incompatibilité avec le système anticalcaire CAPT)

CONTROLE DE LA QUALITE DE L'EAU

Avec la bandelette test et suivant son mode d'emploi, contrôlez la qualité de l'eau qui coule à votre robinet. Trempez la bandelette test (1 seconde) dans l'eau du robinet et retirez-la. Ventilez la bandelette test quelques secondes et laissez agir 1 minute. Comptez les carrés verts qui sont passés au mauve.

MISE EN PLACE DES ACCESSOIRES

1. Les accessoires s'installent sur la poignée pistolet ou sur un ou deux tubes prolongateurs.

Attention : avec la brosse rectangulaire, il faut intercaler le coude de raccordement.

Installation du coude de raccordement sur la brosse

2. placez le bouton de verrouillage de la brosse en position 1
 3. engagez le coude de raccordement
 4. tournez-le vers la droite en appuyant pour qu'il se place dans son logement
 5. redressez le coude de raccordement pour le placer dans l'axe
 6. poussez le bouton de verrouillage pour le placer en
 - position 2 = coude de raccordement fixe
 - position 3 = coude de raccordement mobile
- Procédez en sens inverse pour retirer le coude de raccordement.

7. Mise en place de la chiffonnette sur la brosse rectangulaire

Appuyez sur le bout de la pince pour l'ouvrir et engager la chiffonnette.

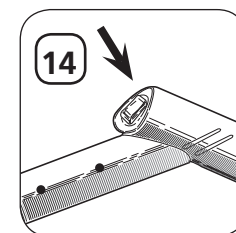
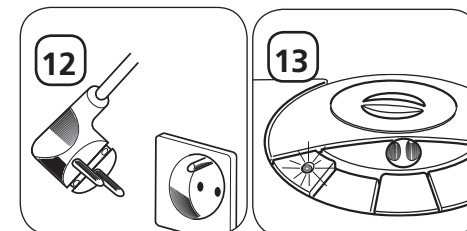
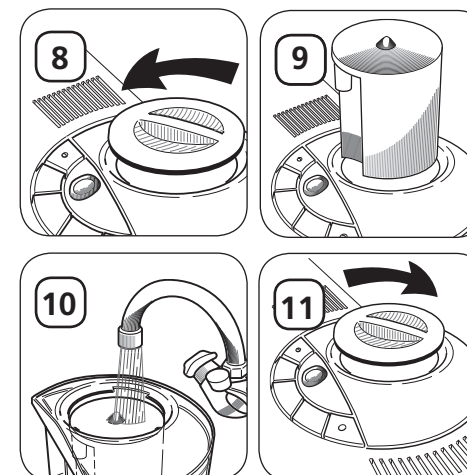
FREQUENCE DE REMPLACEMENT DE LA CASSETTE ANTICALCAIRE

Le temps d'efficacité de la cassette anticalcaire est fonction de la dureté de l'eau du robinet (plus ou moins calcaire) et du temps d'utilisation moyen de l'appareil.

Pour une utilisation moyenne de 2 heures par semaine (2 heures de vaporisation), si le résultat du contrôle de la qualité d'eau indique :

- 1 carré mauve
- faible présence de calcaire. Remplacez la cassette tous les 2 ans
- 2 carrés mauves
- présence moyenne de calcaire. Remplacez la cassette 1 fois par an
- 3 carrés mauves
- présence importante de calcaire. Remplacez la cassette tous les 6 mois
- 4 carrés mauves
- présence très importante de calcaire. Remplacez la cassette tous les 3 mois.

Remplacez la cassette anticalcaire en la soulevant par la partie raccordement.



REPLISSAGE DU RÉSERVOIR

10. Versez l'eau sur la cassette anticalcaire pour remplir le réservoir. Le réservoir est amovible et se retire en le soulevant verticalement pour le remplir sous le robinet.
11. Contrôlez que la cassette est bien enfoncée puis replacez obligatoirement le bouchon du réservoir d'eau pour vous assurer que la cassette est bien mise en place.



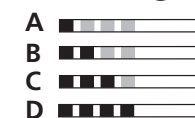
Ne jamais remplir le réservoir avec de l'eau chaude.
Ne jamais ajouter à l'eau des produits à base d'alcool ou d'essence (parfum, eau de Cologne, essence de lavande, etc.).

Le réservoir étant amovible, il peut se remplir sous le robinet à tout moment pendant le nettoyage. Il n'est pas nécessaire de débrancher votre appareil.

MISE EN SERVICE

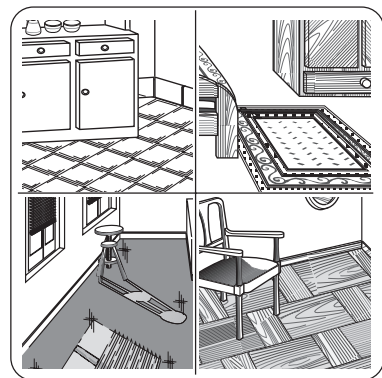
12. Branchez le câble d'alimentation sur le secteur. Pour assurer votre propre sécurité, vérifiez que votre prise comporte une fiche de terre.
13. A la mise sous tension, le témoin lumineux de chauffe du générateur s'allume. Attendez environ 3 minutes que le témoin s'éteigne.
14. Utilisez le bouton Marche/Arrêt vapeur placé sur la poignée pistolet pour demander de la vapeur.

En cours d'utilisation, le témoin lumineux de chauffe du générateur s'allume et s'éteint régulièrement pour indiquer la chauffe du générateur. Ceci est normal, vous pouvez tout de même demander de la vapeur et nettoyer.



RECOMMANDATIONS

Avant chaque utilisation, vaporisez quelques secondes pour chasser l'eau de condensation qui pourrait stationner dans la gaine de liaison.



APPLICATIONS

Grande brosse rectangulaire

• Sols lisses :

- Chiffonnette fixée aux 4 coins. Pour nettoyer les sols très sales, passez la brosse directement sur le sol sans forcer sur les poils puis essuyez avec la chiffonnette.
- Pour les parquets vitrifiés, marbres et les sols délicats, placez la chiffonnette sous la brosse.

Attention : la vapeur décape les sols cirés.

• Tapis et moquettes :

- Chiffonnette fixée aux quatre coins pour l'entretien courant.
- Chiffonnette fixée aux deux coins pour les sols plus sales. Passez la brosse en la tirant vers vous (la vapeur décroche la saleté et les poils de la brosse l'entraînent vers la surface).
- Poussez la brosse dans l'autre sens avec la chiffonnette pour récupérer les saletés.

Avant l'entretien à la vapeur, l'utilisation de l'aspirateur permet la récupération des poussières les plus lourdes.

Raclette à vitres

- Vaporisez une large surface vitrée à l'aide de la buse à jet concentré,
- passez la raclette du haut vers le bas pour nettoyer.

Conseil : Essuyez l'eau et les saletés accumulées sur la raclette avant chaque passage.

En hiver, préchauffez la vitre en passant le jet vapeur à environ 10 cm.

Buse à jet concentré

L'accessoire est utilisé pour :

- nettoyer ou dépolir les endroits difficiles d'accès,
- nettoyer grâce à la force du jet, des saletés formant de taches rebelles,
- dégivrer les appareils réfrigérants.

QUE FAIRE SI...

ANOMALIES	CAUSES	REMEDES
Le voyant ne s'allume.	- Mauvaise alimentation - Autres	- Contrôlez les prises de courant et l'alimentation de votre secteur. - Voyez votre revendeur.
Le nettoyeur ne chauffe pas	- Appareil non branché - Autres	- Branchez l'appareil. - Voyez votre revendeur.
La vapeur ne sort pas	- Le réservoir est vide - Le réservoir n'est pas en place ou est mal mis en place - Il n'y a pas de cassette anticalcaire - La cassette anticalcaire n'est pas placée correctement au fond du réservoir - Autres	- Appuyez le bouton M/A vapeur du pistolet. - Remplissez le réservoir. - Engagez le réservoir et remplacez le bouchon du réservoir. - Mettez une cassette anticalcaire dans le réservoir. - Contrôlez la bonne mise en place de la cassette anticalcaire. Remplacez le bouchon du réservoir - Voyez votre revendeur.
Bruit particulier dans l'appareil	- Il n'y a plus d'eau dans le réservoir - Le réservoir n'est pas en place ou est mal mis en place	- Remplissez le réservoir. - Engagez le réservoir et remplacez le bouchon du réservoir.
La production de vapeur s'arrête	- Utilisation intensive de vapeur.	- Attendez que le voyant de chauffe du générateur soit allumé en permanence.

ENTRETIEN

- Pour nettoyer la coque de l'appareil, nous vous recommandons l'utilisation d'un chiffon humide. Evitez l'usage de solvant ou produit détergent qui pourrait endommager la surface de l'appareil.

Le fabricant se réserve le droit de modifier les modèles présentés et leurs caractéristiques et accessoires.

Protection de l'environnement

Votre appareil électrique comporte de nombreux éléments recyclables.

Les différents éléments constituant l'emballage sont recyclables. Déposez-les dans les containers prévus à cet effet. Ne jetez pas votre appareil électrique en fin de vie avec vos déchets ménagers habituels. Coupez le câble électrique au moyen d'une pince afin d'éviter sa réutilisation.

Déposez l'appareil dans un centre de collecte agréé dans le container destiné à cet usage afin que son retraitement puisse être effectué.

Service consommateurs

N°Cristal 09 69 32 03 28

APPEL NON SURTAXE

service.consommateur@electropem.fr

www.domena.fr

DOMENA
l'expertise vapeur

Nettoyeur vapeur CS 3 - NVT Fresh



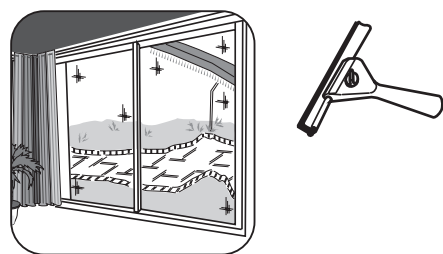
Vous venez de faire l'acquisition d'un nettoyeur vapeur DOMENA, félicitations !

Le nettoyage à la vapeur est économique et 100% écologique car il désinfecte, dégraisse, désincruste... élimine tous types d'impuretés, sans aucun détergent ni produit chimique et avec 20 fois moins d'eau que lors d'un nettoyage traditionnel.

CONSIGNES DE SECURITE

Lors de l'utilisation de l'appareil, des précautions élémentaires sont à prendre, comme indiqué ci-dessous :

- Lisez attentivement le mode d'emploi avant d'utiliser votre appareil.
- N'utilisez cet appareil que pour l'usage pour lequel il est prévu : le nettoyage à la vapeur.
- Avant de brancher l'appareil, vérifiez que le voltage de votre installation correspond à celui inscrit sur la plaquette signalétique.
- Utilisez obligatoirement une prise de courant comportant une prise de terre, ceci pour votre sécurité.
- Evitez de brancher plusieurs appareils de grande puissance sur le même circuit électrique.
- Ne jamais mettre, ni retirer la fiche dans la prise avec des mains mouillées.
- Ne jamais débrancher l'appareil en tirant sur le cordon d'alimentation mais sur la fiche.
- Veillez à ce que le cordon d'alimentation ne touche pas de surfaces chaudes ou arêtes tranchantes.
- N'utilisez pas votre nettoyeur avec un cordon abîmé ou si l'appareil fuit ou est endommagé. Pour éviter tout risque d'électrocution, ne démontez pas votre nettoyeur. Rendez-vous auprès de votre Service Après-vente pour le faire vérifier ou réparer.
- Lorsque vous utilisez le nettoyeur en présence d'enfants, une grande vigilance est nécessaire. Rangez-le hors de portée des enfants.
- L'utilisation de ce genre d'appareil n'est pas prévue pour les personnes (y compris des enfants) dont les capacités physiques, sensorielles ou mentales, ou le manque d'expérience et de connaissance les empêchent de l'utiliser en toute sécurité sans surveillance ou instruction préalable.
- Si une rallonge électrique est nécessaire, un cordon de 10 A doit être utilisé. Veillez à placer la rallonge de façon à ce qu'on ne puisse trébucher ou la débrancher par mégarde. Elle doit être équipée d'une prise de terre.
- Ne laissez jamais votre appareil sans surveillance lorsqu'il est raccordé à l'alimentation.
- Ne plongez jamais votre appareil, même partiellement, dans l'eau ou un autre liquide.
- N'utilisez que les accessoires DOMENA.
- Si vous remplissez le réservoir installé dans son logement, débranchez impérativement l'appareil.
- Ne posez pas le nettoyeur dans les escaliers ou dans des endroits où il y a risque de chute ou qui manquent de stabilité.
- N'entreposez pas votre appareil à l'extérieur ou dans un endroit où il y a risque de gel.
- Tout appareil hors d'usage doit être rendu définitivement inutilisable avant de le jeter. Coupez pour cela le cordon électrique.
- Pour toutes réparations, il est nécessaire de confier votre appareil aux points Services agréés pour que la remise en état soit conforme aux normes indiquées sur cette brochure.
- Toute intervention effectuée par une personne non autorisée annule la validité de la garantie.



MISE EN GARDE :
Danger de brûlure
par liquide chaud



Imprimé en France
Réf 500 349 623